

Skörd för ekologisk och konventionell odling 2012
Spannmål, trindsäd, oljeväxter, matpotatis och slåttervall
Slutlig statistik

Production of organic and non-organic farming 2012
Cereals, dried pulses, oilseed crops, table potatoes and temporary grasses
Final statistics

I korta drag

Uppemot 5 % av spannmålsskörden ekologiskt odlad
Skörden av spannmål som odlats på arealer med miljöersättning för ekologisk odling uppgick under 2012 till 228 700 ton, en ökning med 4 % jämfört med 2011 års totalskörd. Den konventionellt odlade spannmålsskörden ökade med 10 %. Den ekologiskt odlade spannmålsskörden motsvarade närmare 5 % av den totala spannmålsskörden i landet.

Fortsatt ökning av konventionellt odlade åkerböror
Hektarskörden av åkerböror tangerade under 2012 liksom under 2011 rekordet från 2009 både inom den ekologiska och inom den konventionella odlingen. Totalskörden av ekologiskt odlade åkerböror var på samma nivå som 2011 medan totalskörden av de konventionellt odlade åkerböorna ökade med 27 %.

Skörden av ekologiskt odlad raps och rybs ökade
Totalskörden av raps och rybs från arealer med miljöersättning för ekologisk odling har beräknats till 4 900 ton. Det är 2 200 ton mer än föregående år och nästan 50 % mer än femårsgenomsnittet. Ökningen är en följd av större odlingsarealer och hög skörd per hektar av höstraps. Av landets totala skörd av raps och rybs odlades 1,5 % ekologiskt under 2012.

Endast 2 % av matpotatisskörden ekologiskt odlad
Totalskörden av ekologiskt odlad matpotatis uppgick till 11 200 ton för riket. Den ekologiskt odlade matpotatisen svarar för 2 % av den totala skörden av matpotatis. Drygt 4 % av matpotatisarealen i landet odlades med miljöersättning för ekologisk odling under 2012. Skördeutbytet är ofta lågt för den ekologiska matpotatisodlingen. På riksnivå var den genomsnittliga hektarskörden 45 % av motsvarande hektarskörd för den konventionella odlingen.



Gerda Ländell, SCB, tfn 019-17 68 07, gerda.landell@scb.se
Gunnel Wahlstedt, SCB, tfn 019-17 62 45, gunnel.wahlstedt@scb.se

Statistiken har producerats av SCB på uppdrag av Jordbruksverket, som ansvarar för officiell statistik inom området.

ISSN 1404-5834 Serie JO – Jordbruk, skogsbruk och fiske. Utkom den 27 juni 2013.
URN:NBN:SE:SCB-2013-JO14SM1301_pdf
Tidigare publicering: Se avsnittet Fakta om statistiken.
Utgivare av Statistiska meddelanden är Stefan Lundgren, SCB.

Drygt 20 % av vallskörden ekologiskt odlad

Av den totala arealen slåtter- och betesvall år 2012 var 23 % ansluten till miljöersättningen för ekologisk odling. Den inbärgade slåttervallsskörden, inklusive återväxt, från arealer som odlats med miljöersättning för ekologisk odling uppgick till 968 300 ton. För den ekologiska slåttervallsodlingen med miljöersättning var hektaravkastningen 86 % av motsvarande hektarskörd vid konventionell odling. Drygt 20 % av den totala skörden av slåttervall kom under 2012 från arealer som odlats ekologiskt, en minskning med 2 procentenheter jämfört med 2011.

Innehåll

Statistiken med kommentarer	6
Begreppsförklaringar	6
Kommentarer kring resultaten	9
Kommentarer till tabellerna	19
Teckenförklaring	21
Tabeller	22
1a. Höstvet. Skörd 2012. Ekologisk odling	22
1b. Höstvet. Skörd 2012. Konventionell odling	23
2a. Vårvet. Skörd 2012. Ekologisk odling	24
2b. Vårvet. Skörd 2012. Konventionell odling	25
3a. Höstråg. Skörd 2012. Ekologisk odling	26
3b. Höstråg. Skörd 2012. Konventionell odling	27
4a. Höstkorn. Skörd 2012. Ekologisk odling	28
4b. Höstkorn. Skörd 2012. Konventionell odling	29
5a. Vårkorn. Skörd 2012. Ekologisk odling	30
5b. Vårkorn. Skörd 2012. Konventionell odling	31
6a. Havre. Skörd 2012. Ekologisk odling	32
6b. Havre. Skörd 2012. Konventionell odling	33
7a. Rågvete. Skörd 2012. Ekologisk odling	34
7b. Rågvete. Skörd 2012. Konventionell odling	35
8a. Blandsäd. Skörd 2012. Ekologisk odling	36
8b. Blandsäd. Skörd 2012. Konventionell odling	37
9a. Majs. Skörd 2012. Ekologisk odling	38
9b. Majs. Skörd 2012. Konventionell odling	39
10a. Ärt. Skörd 2012. Ekologisk odling	40
10b. Ärt. Skörd 2012. Konventionell odling	41
11a. Åkerbönor. Skörd 2012. Ekologisk odling	42
11b. Åkerbönor. Skörd 2012. Konventionell odling	43
12a. Höstraps. Skörd 2012. Ekologisk odling	44
12b. Höstraps. Skörd 2012. Konventionell odling	45
13a. Vårrops. Skörd 2012. Ekologisk odling	46
13b. Vårrops. Skörd 2012. Konventionell odling	47
14a. Höstrybs. Skörd 2012. Ekologisk odling	48
14b. Höstrybs. Skörd 2012. Konventionell odling	49
15a. Vårrys. Skörd 2012. Ekologisk odling	50
15b. Vårrys. Skörd 2012. Konventionell odling	51
16a. Oljelin. Skörd 2012. Ekologisk odling	52
16b. Oljelin. Skörd 2012. Konventionell odling	53
17a. Stråsädesgrödor (exklusive majs) till grönfoder. Hektarskörd, areal och totalskörd 2012. Ekologisk odling	54
17b. Stråsädesgrödor (exklusive majs) till grönfoder. Hektarskörd, areal och totalskörd 2012. Konventionell odling	55

18a. Majs till grönfoder. Hektarskörd, areal och totalskörd 2012. Ekologisk odling	56
18b. Majs till grönfoder. Hektarskörd, areal och totalskörd 2012. Konventionell odling	57
19a. Andra grödor än stråsädesgrödor till grönfoder. Hektarskörd, areal och totalskörd 2012. Ekologisk odling	58
19b. Andra grödor än stråsädesgrödor till grönfoder. Hektarskörd, areal och totalskörd 2012. Konventionell odling	59
20a. Matpotatis. Skörd 2012. Ekologisk odling	60
20b. Matpotatis. Skörd 2012. Konventionell odling	61
21a. Slåttervall. Första skörd 2012. Ekologisk odling	62
21b. Slåttervall. Första skörd 2012. Konventionell odling	63
22a. Slåttervall. Återväxt 2012. Ekologisk odling	64
22b. Slåttervall. Återväxt 2012. Konventionell odling	65
23a. Slåttervall. Total inbärgad vallskörd 2012. Ekologisk odling	66
23b. Slåttervall. Total inbärgad vallskörd 2012. Konventionell odling	67
24. Slåttervall och betesvall 2012. Ekologisk odling. Arealfördelning, hektar	68
25. Slåttervall och betesvall 2012. Ekologisk odling. Arealfördelning, procent	69
26. Spannmål. Ekologisk och konventionell odling. Obärgad areal 2012	70
27. Ärter. Ekologisk och konventionell odling. Obärgad areal 2012	71
28. Åkerbönor. Ekologisk och konventionell odling. Obärgad areal 2012	72
29. Raps och rybs. Ekologisk och konventionell odling. Obärgad areal 2012	73
30. Oljelin. Ekologisk och konventionell odling. Obärgad areal 2012	74
31. Matpotatis. Ekologisk och konventionell odling. Obärgad areal 2012	75
32. Spannmål. Areal skördad som grönfoder 2012	76
33. Ärter och åkerbönor. Areal skördad som grönfoder 2012	81
34. Raps/rybs och oljelin. Areal skördad som grönfoder 2012	82
35. Spannmål, trindsäd och oljeväxter 2012. Ekologisk odling. Undersökningens omfattning	83
36. Matpotatis 2012. Ekologisk odling. Undersökningens omfattning	84
37. Slåttervall och betesvall 2012. Ekologisk odling. Undersökningens omfattning	85
Kartor	86
1. Produktionsområden (PO8)	86
Fakta om statistiken	87
Detta omfattar statistiken	87
Definitioner och förklaringar	87
Så görs statistiken	88
Statistikens tillförlitlighet	88
Bra att veta	90

Jämförbarhet	90
Annan statistik	90
Elektronisk publicering	90
Beskrivning av statistiken	90
In English	91
Summary	91
List of tables	92
List of terms	94

Statistiken med kommentarer

Begreppsförklaringar

I detta Statistiska meddelande (SM) redovisas slutliga resultat för 2012 avseende ekologisk och konventionell skörd av spannmål, trindsäd, oljevaxter, ettåriga grönfodergrödor, matpotatis och slätterrall.

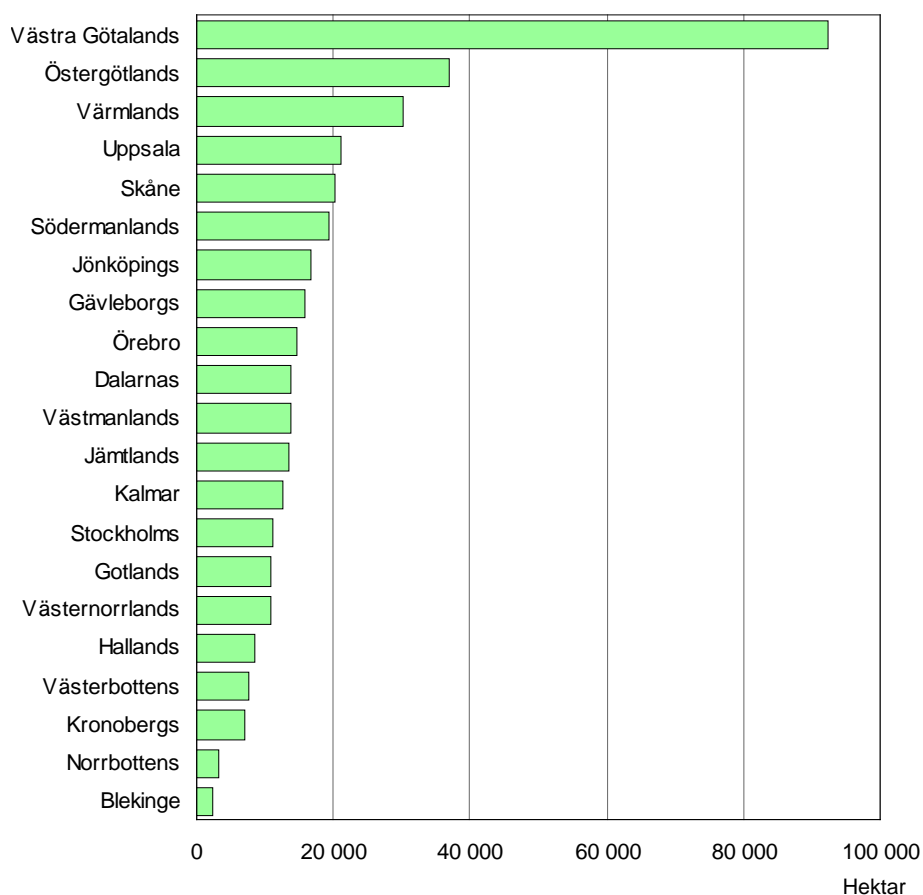
Arealer med miljöersättning för ekologisk odling

Skördarna har beräknats för arealer med miljöersättning för ekologisk odling under 2012. Hur stor andel av dessa arealer som också var certifierade och omställda för ekologisk odling – och därmed godkända för produktion av grödor som får säljas som ekologiska – varierar från gröda till gröda.

Den ekologiska odlingens omfattning

Totalt omfattades 382 700 hektar åkermark av miljöersättning för ekologisk odling. Arealuppgiften avser odling vid företag som under år 2012 ingick i Lantbruksregistret. Jämfört med 2011 är det en minskning med 5 300 hektar eller drygt 1 %. I figur A visas hur arealen var fördelad mellan de olika länen. Störst omfattning i hektar hade den ekologiska odlingen i Västra Götalands län. I Blekinge län var anslutningen minst.

Figur A. Åkerareal med miljöersättning för ekologisk odling 2012, hektar



Totalt för riket var 15 % av åkerarealen ansluten till miljöersättningen för ekologisk odling under 2012. Det är oförändrat jämfört med föregående år men en minskning med 4 procentenheter jämfört med 2005 då andelen åkermark ansluten till miljöersättning för ekologisk odling var som störst. Delar av den

minskningen kan dock vara en följd av ett förändrat insamlings sätt som beskrivs nedan. Störst andel åkerareal på länsnivå fanns under år 2012 i Jämtlands län, följt av Värmlands, Gävleborgs, Dalarnas och Västernorrlands län. För dessa län var mer än 20 % av åkerarealen ansluten till miljöersättningen för ekologisk odling. I Skåne län var andelen ansluten areal minst, se figur B.

Ändrat insamlings sätt av arealer med miljöersättning för ekologisk odling från och med år 2007

Grödarealerna har baserats på Jordbruksverkets administrativa register med arealer som odlats enligt reglerna för miljöersättning för ekologisk odling. Här ingick tidigare även *ej stödberättigande areal* som inte varit underlag för utbetalning av miljöersättning, till exempel därför att grödan lämnats oskördad som en följd av för mycket ogräs. Från och med 2007 redovisas inte längre *ej stödberättigande areal* i samband med stödansökningarna. En annan ändring som infördes i stödsystemet under 2007 innebar att miljöersättningen för slätter- och betesvall betalas ut utifrån de djur som utnyttjar marken. Det har medfört att en del av de arealer som odlats ekologiskt enligt miljöersättningsreglerna inte har kommit med i statistikunderlaget. Arealer med miljöersättning för ekologisk odling är därför fr.o.m. 2007 inte helt jämförbara med motsvarande arealer för tidigare år. För flertalet av grödorna, utom slätter- och betesvall, är effekten av de ovan nämnda ändringarna marginell. Se vidare i Beskrivning av statistiken under avsnittet ”2.2.5 Bearbetning”.

Ekologisk produktion godkänd för försäljning med ekologisk märkning

Grödor som odlats på areal med miljöersättning för ekologisk odling är inte automatiskt godkända för försäljning som ekologiska. För att få märka och marknadsföra produkter som ekologiska måste produktionen kontrolleras och godkännas av ett godkänt kontrollorgan. Under 2012 var Kiwa Sverige AB, SMAK AB och HS Certifiering AB ackrediterade kontrollorgan med verksamhet inom jordbruksområdet i Sverige. Produktionen måste certifieras enligt EU:s gemensamma regler för ekologisk produktion, som är en grundnivå för att få sälja produkterna som ekologiska och få använda EU-märket för ekologisk produktion. Dessutom kan produktionen certifieras enligt KRAV:s eller Demeterförbundets regler, som i vissa avseenden är mer långtgående än EU-reglerna. Då får även KRAV:s respektive Demeterförbundets märke användas.

Följande begrepp används parallellt inom området ekologisk odling och kan därmed behöva förtydligas.

Omställd eller certifierad ekologisk areal: Från dessa arealer är produktionen godkänd för försäljning med ekologisk märkning.

Omställningsareal eller karensareal: Den första tiden en åker odlas enligt certifieringsreglerna. Produktionen från arealen får inte säljas med ekologisk märkning. Under omställningstiden sker kontroll precis som för den omställda arealen.

Uppgifterna om ”total skörd från certifierad areal” och ”certifierad ekologisk skörd” i de Statistiska meddelandena om Skörd för ekologisk och konventionell odling för åren 2003–2008 är jämförbara med ”total skörd från omställd areal” respektive ”ekologisk skörd godkänd för försäljning” i motsvarande Statistiska meddelanden fr.o.m. 2009.

Konventionell odling

Åkerareal för vilken det inte sökts miljöersättning för ekologisk odling har vid bearbetningen betecknats som konventionell odling. Bland dessa odlingar finns arealer som ligger nära den ekologiska odlingen vad gäller insatser av produktionsmedel.

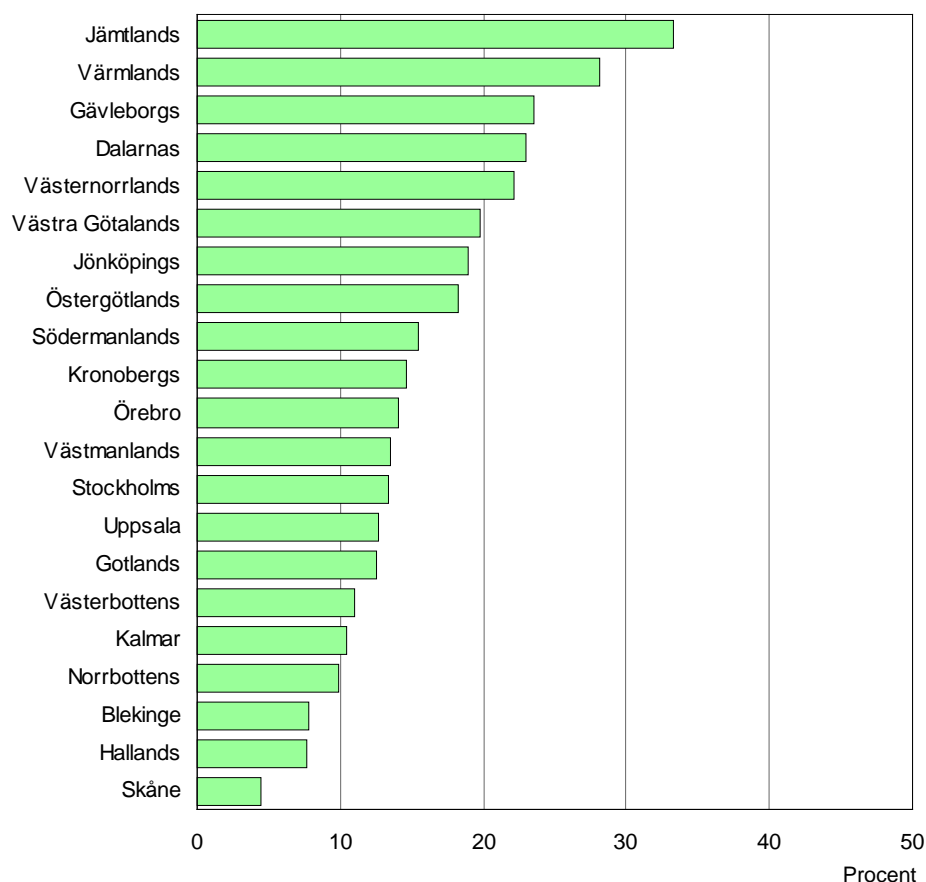
Jämförelser mellan ekologisk och konventionell odling

De skattningar som gjorts i detta SM avser den faktiska odlingen och redovisas både för riket totalt och regionalt uppdelat. Inom forsknings- och försöksverksamheten försöker man undvika skillnader som beror av belägenhet, jordartskillnader, markstruktur m.m. då olika typer av odlingssystem jämförs i planerade fältförsök. Så är inte fallet i denna redovisning eftersom uppgifterna avser den faktiska odlingen.

Inte bara odlingsmetoden påverkar resultaten

Förutom de skillnader som finns i avkastning mellan de två odlingssystemen ekologisk och konventionell odling finns några andra aspekter som är värda att beakta när man ska analysera skillnader i skördenivå mellan ekologiskt och konventionellt odlade grödor i praktisk odling. Vid jämförelse av *odlingens belägenhet* framgår det att arealerna med miljöersättning för ekologisk odling i något större utsträckning ligger i skogsbygd. Eftersom skördenivån normalt är lägre i skogsbygd än i slättbygd kan belägenheten medverka till en skillnad i skördenivå mellan odlingsmetoderna. På samma sätt inverkar förhållandet att norra Sverige vanligen har en större andel areal med miljöersättning för ekologisk odling än de södra delarna av landet, se figur B. En tendens under senare år är dock att andelen ekologisk odling ökat i en del slättbygdsregioner, till exempel i Östergötlands län. I Norrbottens län har andelen ekologisk odling med miljöersättning tvärtom minskat.

Figur B. Andel åkerareal med miljöersättning för ekologisk odling 2012, procent



En annan aspekt som påverkar skördenivån i såväl konventionell som ekologisk odling är *odlingens struktur*. Hektarskörden ökar oftast med ökad odlingsstorlek. För potatis är odlingsarealen per gård vanligen mindre vid ekologisk odling än vid konventionell.

Kommentarer kring resultaten

Den ekologiskt odlade spannmålsarealen ökade under 2012

Jämfört med 2011 ökade spannmålsarealen med miljöersättning för ekologisk odling med 5 %. Havreodlingen ökade med drygt 5 000 hektar, vilket var en fortsatt återhämtning efter en kraftig minskning under år 2010. Vårvete och vårkornsarealerna ökade med cirka 2 500 respektive 2 000 hektar. Vårvete nådde därmed den största ekologiska odlingsarealen som grödan haft under de nio år som uppgifter om skörd från ekologiskt odlade arealer samlats in. Höstvetearealen minskade däremot med nästan 1 900 hektar och blandsädesarealen med drygt 2 700 hektar.

Stora regionala variationer

Regn efter sådden ledde på vissa håll till dålig uppkomst för de vårsådda grödorna. I de sydöstra delarna av landet som annars brukar drabbas av försommar-torka utvecklades grödorna ofta väl i det svala och regniga försommarvädret. Fortsatt ihållande regn under hösten försvårade tröskningen och ledde i vissa regioner till ökad andel obärgad areal, framförallt i västra Sverige och Norrland.

Höga hektarskördar av höstsådda grödor

Den milda vintern gynnade de höstsådda grödorna som överlag nådde höga skördenivåer per hektar. På riksnivå var hektarskörden av ekologiskt odlad höstvete 10 % högre än genomsnittet för de fem föregående åren. Hektarskördarna av ekologiskt odlad höstråg och rågvete var 32 % respektive 18 % högre än motsvarande femårsgenomsnitt. I Östergötlands län var hektarskörden av rågvete i nivå med ett rekord från år 2004. Detsamma gäller för höstvete i Gotlands län.

De vårsådda spannmålsgrödorna som odlats ekologiskt var på riksnivå i nivå med eller lägre än tidigare års hektarskördar. I de västra och norra delarna av landet var skördenivåerna vanligen lägre än vad som är normalt.

Mönstret är detsamma för de konventionellt odlade spannmålsgrödorna. För höstvete, höstkorn och rågvete var det rekordskördar på riksnivå. Konventionellt odlad höstråg tangerade ett tidigare rekord från år 2008. De vårsådda spannmålsgrödorna uppvisade mer blandade resultat. Regionalt sett var det de sydöstra delarna av landet som hade de högsta hektarskördarna jämfört med tidigare år. Kalmar och Gotlands län hade ovanligt höga skördeutfall per hektar, särskilt för de höstsådda grödorna. Arealmässigt var den konventionella spannmålsodlingen på samma nivå som föregående år. Den konventionellt odlade spannmålskörden ökade med 10 % jämfört med fjolåret.

Drygt 4,5 % av spannmålsskörden från ekologiskt odlade arealer

Totalt för riket uppgick skörden av spannmål från arealer med miljöersättning för ekologisk odling till 228 700 ton (inklusive majs). Det motsvarar drygt 4,5 % av den totala spannmålsskörden i landet (inklusive majs). Andelen har varit mellan 4,4 och 4,8 % under de tre föregående åren. Den ekologiskt odlade spannmålsskörden ökade med 4 % mellan 2011 och 2012. Ökningen under 2012 var främst en följd av ökad ekologisk spannmålsodling.

Havre alltjämt vanligaste spannmålsgrödan inom den ekologiska odlingen

Den enskilda spannmålsgröda som det odlades mest av inom den ekologiska odlingen var under 2012 fortfarande havre. En skillnad jämfört med de två senaste åren är att andelen vårvete ökade medan andelen blandsäd minskade.

Havre visade också störst total skörd bland spannmålsgrödorna från arealer med miljöersättning för ekologisk odling. Havreskörden med miljöersättning för ekologisk odling uppgick under 2012 till 70 000 ton eller uppemot 10 % av den totala havreskörden.

Blandsäd var den spannmålsgröda som hade störst andel ekologisk produktion. I tablå A visas totalskördar för olika spannmålsgrödor vid ekologisk odling, samt andelarna av motsvarande totala produktion. Höstkorn hade för få observationer och redovisas därför inte separat. Speltvete (dinkel) ingår i höstveteskörden.

Tablå A. Totala spannmålsskördar från arealer med miljöersättning för ekologisk odling samt spannmålsskördar från omställd areal 2012

Gröda	Total skörd från areal med miljöstödet, ¹⁾ ton	Andel av den totala skörden ²⁾ , procent	Därav total skörd från omställd areal, ¹⁾³⁾ ton	Andel av den totala skörden ²⁾ , procent
Höstvete inkl. spelt	48 100	2,5	42 500	2,2
Vårvete	38 900	10,9	35 000	9,8
Höstråg	4 600	3,3	4 500	3,2
Vårkorn	38 400	2,3	30 700	1,9
Havre	70 000	9,6	58 000	7,9
Rågvete	10 500	7,5	8 500	6,1
Blandsäd	17 800	33,3	14 500	27,2
Spannmål totalt⁴⁾	228 700	4,5	194 000	3,8

1) Uppgifterna avser 14,0 % vattenhalt.

2) Total skörd har redovisats i JO 16 SM 1301.

3) Källa för omställd areal: Uppgifter från Kiwa Sverige, SMAK och HS Certifiering. Uppgifterna här avser lantbruksföretag som ingår i Lantbruksregistret.

4) Höstkorn ingår i den totala spannmålsskörden.

Den ekologiska spannmålsproduktionen godkänd för försäljning ökade

För 2012 har den ekologiska spannmålsskörden godkänd för försäljning med ekologisk märkning beräknats till totalt 194 000 ton eller 3,8 % av den totala skörden. Det motsvarar en ökning med 4 % jämfört med 2011. Ökningen är en följd av att den omställda spannmålsarealen ökade med 7 %. Det var framförallt de certifierade arealerna av vårvete, vårkorn och havre som ökade, medan den mer högavkastande grödan höstvete istället minskade. I tablå A visas uppgifter för olika spannmålsgrödor avseende ekologiska totalskördar godkända för försäljning med ekologisk märkning. Uppgifterna om omställda grödarealer för 2012 baseras på information från kontrollorganen. Dessa arealer har dock reducerats med skattade arealer skördade som grönfoder.

Utvecklingen av den ekologiska spannmålsproduktionen för försäljning

Den omställda ekologiska spannmålsproduktionens andel av den totala spannmålsskörden har under de senaste åren varit mellan 3 och 4 %. I tablå B redovisas utvecklingen under åren 2008–2011. År 2008 baserades de certifierade arealerna på information från lantbrukarna i skördeundersökningen. Åren därefter baseras motsvarande information på uppgifter från kontrollorganen.

Tablå B. Spannmålsskördar godkända för försäljning med ekologisk märkning 2008–2011 samt andel av den totala skörden

Gröda	2008 ton ¹⁾³⁾	% ²⁾	2009 ton ¹⁾⁴⁾	% ²⁾	2010 ton ¹⁾⁴⁾	% ²⁾	2011 ton ¹⁾⁴⁾	% ²⁾
Höstvete inkl. spelt	44 500	2,2	39 500	1,9	33 700	1,8	46 900	2,4
Vårvete	23 800	12,0	24 200	11,0	25 000	9,3	29 200	11,2
Höstråg	7 300	4,3	8 100	3,7	3 900	3,3	4 500	3,6
Vårkorn	29 200	1,8	24 500	1,6	23 700	2,1	27 800	2,1
Havre	56 100	6,8	51 700	6,9	35 800	6,4	53 000	7,7
Rågvete	13 000	4,7	10 300	4,1	6 400	4,0	6 600	6,2
Blandsäd	13 400	23,0	10 700	15,8	13 100	19,1	18 700	27,1
Spannmål totalt⁵⁾	187 500	3,6	169 600	3,2	141 900	3,3	187 000	4,0

1) Uppgifterna avser 14,0 % vattenhalt.

2) Total skörd har redovisats i serien JO 16 SM.

3) Källa för omställd areal under 2008: Skattad utifrån lantbrukarnas uppgifter i skördeundersökningen.

4) Källa för omställd areal under 2009 och 2010: Uppgifter från Aranea Certifiering, SMAK och HS Certifiering.

5) Höstkorn ingår i den totala spannmålsskörden.

Lägre avkastning vid ekologisk odling

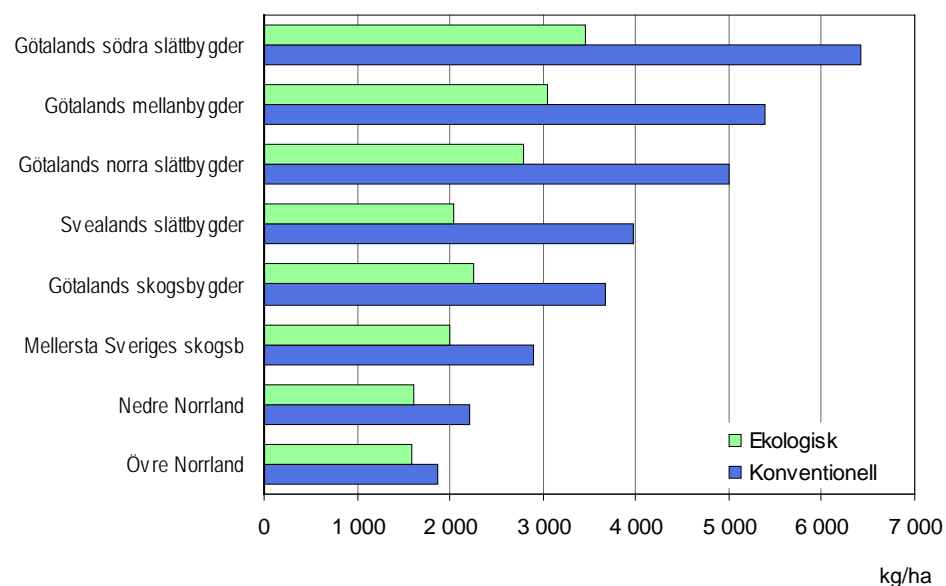
Skördeutbytet per hektar är lägre för den ekologiska odlingen än för den konventionella. Det beror bland annat på att kemiska växtskyddsmedel och syntetiskt framställda mineralgödselmedel inte används inom ekologisk odling. Som exempel kan nämnas att hektarskörden av havre under 2012 var 48 % lägre i Götalands norra slättbygder och 29 % lägre i Mellersta Sveriges skogsbygder vid ekologisk odling. Karta nr 1 på sidan 86 visar jordbrukets åtta produktionsområden, som delar in landet efter de naturliga förutsättningarna för jordbruk.

Skillnaderna är ofta större i slättbygderna än i skogsbygderna

För vårkorn, som är vanligt förekommande i alla delar av landet, är skillnaderna i skördenivå mellan ekologisk och konventionell odling vanligen större i slättbygderna än i skogsbygderna. För år 2012 visas exempel på detta i figur C, där hektarskördena för vårkorn enligt de två odlingsmetoderna jämförs i de åtta produktionsområdena.

I Götalands södra slättbygder var hektarskörden 46 % lägre vid ekologisk odling medan motsvarande skillnad i Övre Norrland var 14 %. Skillnaderna i avkastningsnivå är statistiskt signifikanta i alla produktionsområdena utom Övre Norrland.

Figur C. Hektarskörden för vårkorn från arealer med miljöersättning för ekologisk odling och från konventionell odling 2012



Anm. Uppgifterna avser 14,0 % vattenhalt.

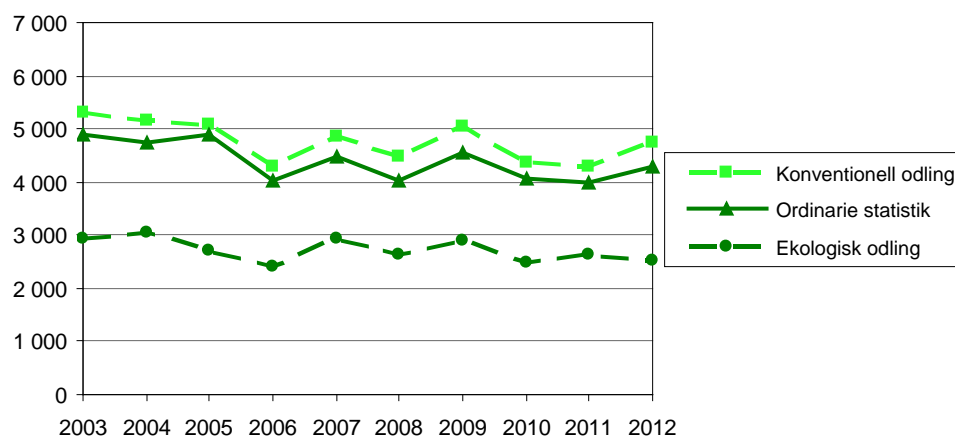
I skogsbygderna bedrivs den konventionella odlingen vanligen mindre intensivt, med mindre växtskyddsmedel och syntetiska mineralgödselmedel. En av förklaringarna till att skillnaden för vårkorn var mindre i skogsbygderna och i norrlandsområdena kan alltså vara att de två odlingsmetoderna är mer lika varandra i dessa regioner.

Variationen mellan år är ofta lika för ekologisk och konventionell odling

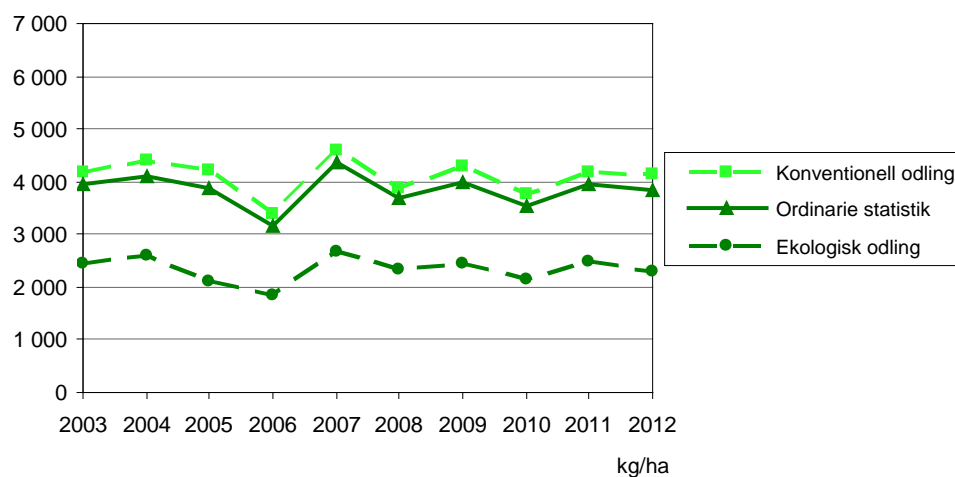
Under de år då det funnits skördestatistik för ekologisk odling har de ekologiska och konventionella skördenivåerna ofta följts åt. År med bra avkastning inom konventionell odling har vanligen gett bra skörd även för den ekologiska odlingsformen – och tvärtom. Exempel på det visas i figur D för grödorna vårveete och havre. Årsmånen i form av nederbörd, torra och värme påverkar ekologisk och konventionell odling på liknande sätt. Den låga avkastningen under 2006 var främst en följd av för torrt sommarväder.

Figur D. Hektarskördar för vårvede och havre från arealer med miljöersättning för ekologisk odling och från konventionell odling, samt från den ordinarie officiella skördestatistiken 2003–2012

Vårvede



Havre



Anm. Uppgifterna avser 14,0 % vattenhalt.

Konventionell hektarskörd högre än ordinarie officiell hektarskörd

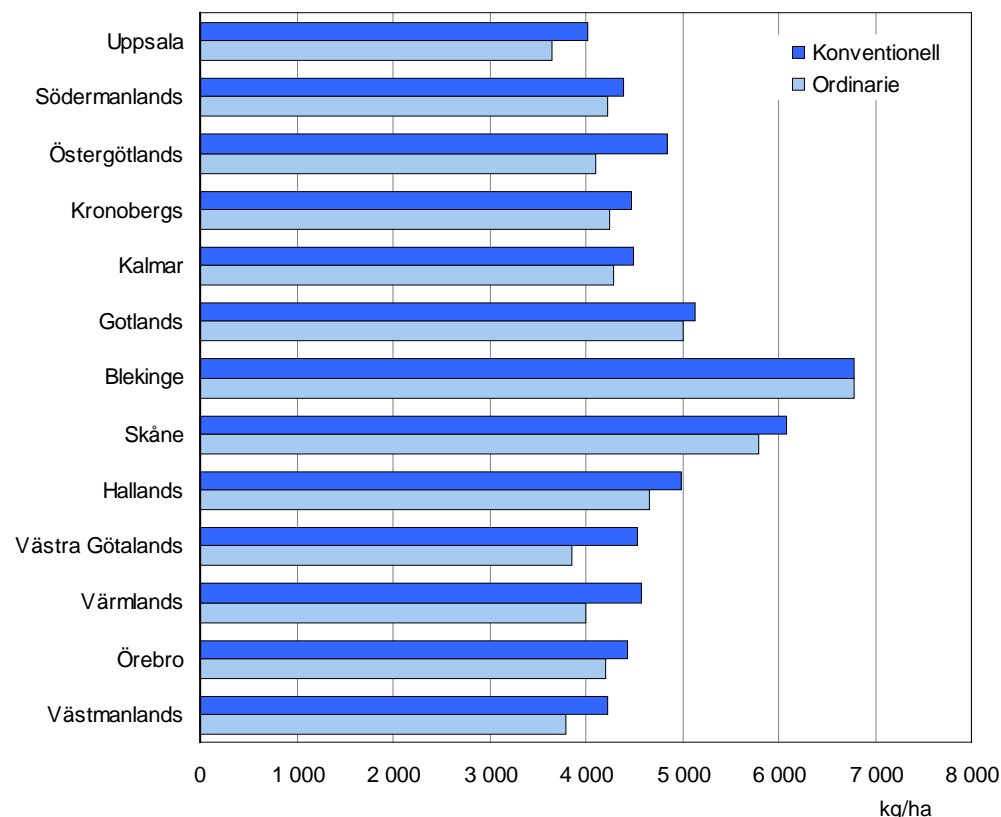
För grödor som har en stor arealandel med miljöersättning för ekologisk odling är hektarskörderna för konventionell odling ofta högre än hektarskörderna enligt den ordinarie officiella statistiken. Den ordinarie skördestatistiken baseras på resultat från ekologisk och konventionell odling utifrån den fördelning av odlingsformerna som finns i landet.

I figur E jämförs hektaravkastningen för konventionell odling av vårvede med motsvarande ordinarie officiella statistik för de län där det finns tillräckligt med observationer för både ordinarie och konventionell hektarskörd. I Östergötlands och Västra Götalands län var hektarskörderna vid konventionell odling av vårvede 18 % högre än de ordinarie officiella hektarskörderna av vårvede för respektive län. I Värmlands, Västmanlands och Uppsala län var motsvarande skillnader 14, 12 respektive 11 %. För Västra Götalands och Västmanlands län är skillnaderna i hektarskörd mellan konventionell och ordinarie hektarskörd statistiskt signifikanta, medan skillnaderna för de övriga länen ligger inom felmarginalen. I Västra Götalands län var 30 % av den totala vårvedearealen ekologiskt odlad. I Östergötlands län var motsvarande andel mer än 36 %.

Blekinge hör till de län där det överlag togs höga skördar per hektar för flertalet av grödorna. Hektarskörderna av vårvede var i nivå med ett tidigare rekord från år

2009. I länet odlades ingen areal med vårvete som hade miljöstödd för ekologisk odling under år 2012.

Figur E. Hektarskördar för vårvete från konventionell odling och från den ordinarie officiella statistiken 2012



Anm. Den ordinarie officiella statistiken har redovisats i JO 16 SM 1301. Uppgifterna avser 14,0 % vattenhalt.

Blandsäden blir ofta grönfoder

Den totala skörden av blandsäd med miljöersättning för ekologisk odling har beräknats till 17 800 ton. De redovisade skördeuppgifterna för blandsäd innefattar stråsådesblandningar och stråsåd/baljväxtblandningar till mognad. Uppemot 45 % av landets blandsädesareal som var avsedd att tröskas odlades ekologiskt. Nästan 60 % av den totala ekologiskt odlade blandsädesarealen skördades som grönfoder under 2012. Arealer som skördats som grönfoder har frånräknats och redovisas separat.

Majs odlas mest inom konventionell odling

Under 2007 ingick majs i skördestatistiken för första gången. Majs är en gröda som under senare år börjat odlas alltmer och den totala arealen uppgick under 2012 till 16 480 hektar, varav endast 380 hektar med miljöersättning för ekologisk odling. Merparten av arealen skördas som grönfoder, men drygt 2 300 hektar tröskades under 2012. Majs odlas framförallt i Skåne. Där uppgick avkastningen av konventionellt odlad tröskad majs till 6 440 kilo per hektar.

Minskad odling av ärter inom båda odlingsformerna

Den totala skörden av ärter med miljöersättning för ekologisk odling uppgick till 3 400 ton, vilket är 24 % mindre föregående år. Den ekologiskt odlade ärtarealen minskade med 13 % under 2012. Hektarskörden var på riksnivå i samma storleksordning som föregående års avkastning både inom ekologisk och inom konventionell odling. Omfattningen av de ekologiskt odlade ärtarna var störst i Västra Götalands län.

Odlingen av de konventionellt odlade ärtorna minskade med 20 % jämfört med 2011. Arealerna av de konventionellt odlade ärtorna var störst i Uppsala och Östergötlands län.

Skillnaden i avkastning mellan ekologisk och konventionell odling är vanligen något mindre för ärter och åkerbönor än för de övriga grödorna. Under 2012 var hektarskörden från ärtarealen med miljöersättning för ekologisk odling dock närmare 1 400 kilo per hektar eller motsvarande 46 % lägre än den konventionella hektarskörden på riksnivå. En delförklaring kan vara att den ekologiska ärtodlingen drabbades av stora obärgade arealer. För landet som helhet var andelen obärgad areal 23 %. I Mellersta Sveriges skogsbygder blev nästan 37 % av arealen obärgad.

Den ekologiskt odlade ärtskörden med miljöersättning motsvarade nästan 10 % av den totala skörden av ärter. Drygt 69 % av den ekologiskt odlade arealen var omställd och den totala ekologiska ärtproduktionen godkänd för försäljning med ekologisk märkning har för år 2012 skattats till 2 100 ton eller 6 % av landets totala skörd av ärter.

Odlingen av åkerbönor fortsatte att öka inom konventionell odling

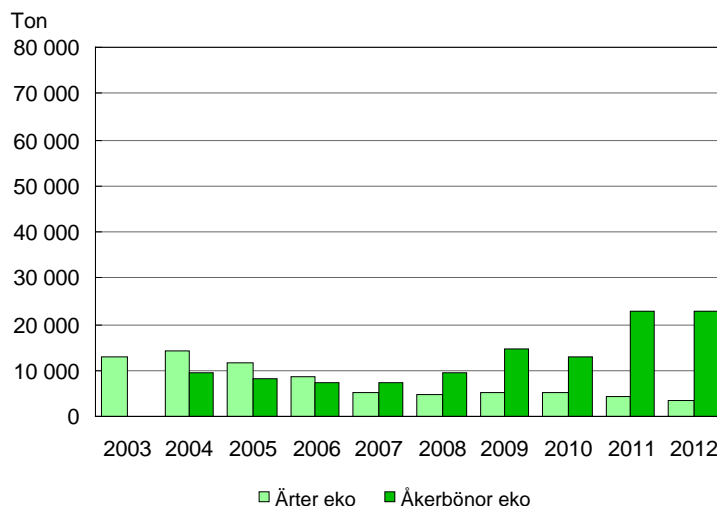
Åkerbönonorna har under 2012 liksom under 2011 gett hög skörd per hektar i alla regioner där grödan odlas, både inom ekologisk och inom konventionell odling. För landet som helhet blev avkastningen 2 930 kg per hektar vid ekologisk odling och 3 730 kg per hektar vid konventionell odling, i båda fallen i nivå med motsvarande rekord från år 2009.

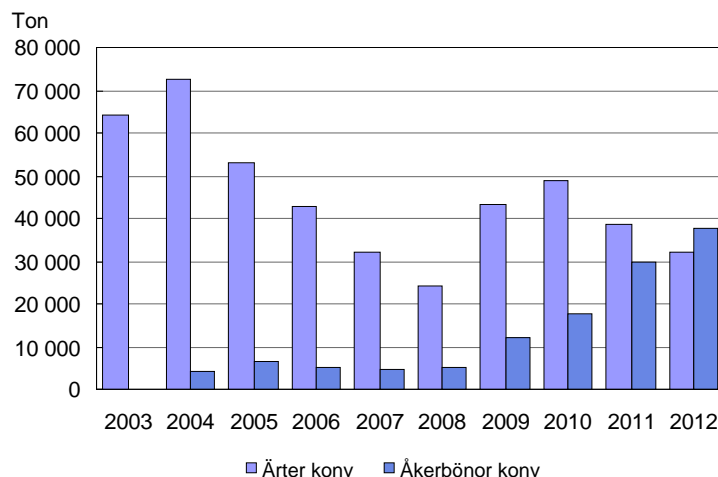
Odlingen av åkerbönor har ökat under de senaste åren. Ökningen har varit särskilt snabb inom den konventionella odlingen. Mellan 2011 och 2012 ökade arealen med 2 % inom ekologisk odling men med hela 22 % inom konventionell odling.

Totalskörden av ekologiskt odlade åkerbönor har under de sex senaste åren varit större än motsvarande totalskörd av ärter. Totalskörden av konventionellt odlade åkerbönor har under de fyra senaste åren haft en snabb ökningstakt och blev under 2012 större än totalskörden av konventionellt odlade ärter.

Den konventionella skörden av ärter har pendlat både uppåt och nedåt under den senaste tioårsperioden. I figurerna F och G visas utvecklingen av de båda trindsädesgrödorna inom ekologisk respektive konventionell odling från år 2003 och framåt.

Figur F. Totalskördar för ärter och åkerbönor från arealer med miljöersättning för ekologisk odling 2003–2012



Figur G. Totalskördar för ärter och åkerbönor från arealer med konventionell odling 2003–2012

Anm. Uppgifterna avser 15,0 % vattenhalt. Åkerbönor har ingått i skördestatistiken sedan år 2004.

De ekologiskt odlade åkerbönona uppvisade under 2012 en totalskörd på 22 700 ton, vilket motsvarar 39 % av den totala skörden av åkerbönor. Den ekologiska skörden av åkerbönor godkänd för försäljning med ekologisk märkning har beräknats till 19 300 ton eller drygt 33 % av den totala skörden av åkerbönor. I tablå C visas totalskördar på riksnivå för ekologiskt odlade ärter och åkerbönor, samt andelarna av motsvarande totala produktion.

Tablå C. Totala trindsädesskördar från arealer med miljöersättning för ekologisk odling samt ekologiska trindsädesskördar från omställd areal 2012

Gröda	Total skörd från areal med miljöstödd, ton ¹⁾	Andel av den totala skörden ²⁾ , procent	Därav total skörd från omställd areal, ton ^{1) 3)}	Andel av den totala skörden ²⁾ , procent
Ärter	3 400	9,7	2 100	6,0
Åkerbönor	22 700	39,0	19 300	33,2

1) Uppgifterna avser 15,0 % vattenhalt.

2) Total skörd har redovisats i JO 16 SM 1301.

3) Källa för omställd areal: Uppgifter från Kiwa Sverige, SMAK och HS Certifiering. Uppgifterna här avser lantbruksföretag som ingår i Lantbruksregistret.

Skörden av ekologiskt odlad raps och rybs ökade under 2012

Totalsköörden av raps och rybs från arealer med miljöersättning för ekologisk odling uppgick till 4 900 ton, vilket är en ökning med 2 200 ton jämfört med 2011. Uppgången är en följd av hög avkastning av höstraps och att den ekologiska odlingen av raps- och rybsgrödorna ökade med mer än 1 000 hektar.

I tablå D visas ekologiska totalskördar på riksnivå för höstraps, vårraps, höstrybs och för raps och rybs sammantaget, samt andelarna av motsvarande totala produktion. Vårrybs hade för få observationer och redovisas därför inte separat. Den ekologiskt odlade skörden av höstrybs uppgick till drygt 38 % av den totala höstrybssköörden. Odlingsarealen är i samma storleksordning inom ekologisk och konventionell odling.

Den totala skörden från arealer med miljöersättning för ekologisk odling motsvarade 1,5 % av den totala skörden av raps och rybs. I stort sett hela den ekologiskt odlade skörden är också certifierad och omställd så att den kan säljas med ekologisk märkning.

Tablå D. Total raps- och rybsskörd från arealer med miljöersättning för ekologisk odling samt ekologisk totalskörd från omställd areal 2012

Gröda	Total skörd från areal med miljöstödet, ton ¹⁾	Andel av den totala skörden ²⁾ , procent	Därav total skörd från omställd areal, ton ¹⁾³⁾	Andel av den totala skörden ²⁾ , procent
Höstraps	3 900	1,7	3 900 ⁴⁾	1,7 ⁴⁾
Vårrops	200	0,2
Höstrybs	500	38,5	400	30,8
Raps och rybs totalt⁵⁾	4 900	1,5	4 800	1,5

1) Uppgifterna avser 9,0 % vattenhalt.

2) Total skörd har redovisats i JO 16 SM 1301.

3) Källa för omställd areal: Uppgifter från Kiwa Sverige, SMAK och HS Certifiering. Uppgifterna här avser lantbruksföretag som ingår i Lantbruksregistret.

4) Uppgiften är för osäker för att anges.

5) Vårrys ingår i den totala skörden av raps och rybs.

För höstraps finns förutom redovisningen på riksnivå också regional redovisning för Östergötlands och Västra Götalands län, Götalands mellanbygder och Götalands norra slättbygder. Det är i Västra Götalands län som odlingen har störst omfattning, följt av Östergötlands och Skåne län. Bland raps- och rybsgrödorna har vårrys för få observationer för redovisning av hektarskördar och totalskördar vid ekologisk odling.

Oljelinarealen med miljöersättning för ekologisk odling uppgick till 130 hektar totalt i landet, vilket motsvarar 1,4 % av den totala oljelinarealen. Antalet observationer var inte tillräckligt för redovisning av skörderesultat.

Skörden av grönfoder redovisas numera i skördestatistiken

Att tillvarata stråsäd i form av grovfoder har blivit allt vanligare under senare år. Odlingen av majs har också ökat, och det är en gröda som oftast skördas som grönfoder. Skörd av ettåriga grönfoderväxter ingick för första gången i skördestatistiken under 2011. De grödor och grödgrupper som redovisas är stråsådesgrödor (exkl. majs) till grönfoder, majs till grönfoder och andra grödor än stråsådesgrödor skördade som grönfoder. Skörderesultatet redovisas med 30,0 % torrsubstanshalt (ts-halt). Omräknat till ts-skörd motsvarar den totala ekologiskt odlade grönfoderskörden uppemot 7 % av den totala ekologiska grovfoderskörden av slättervall och ettåriga grönfoderväxter. Samma förhållande gäller för den konventionellt odlade grönfoderskörden, som motsvarar närmare 7 % av den totala konventionellt odlade grovfoderskörden.

Inom grödgruppen stråsådesgrödor (exkl. majs) till grönfoder är blandsäd den vanligaste grödan, ofta med blandningar av stråsäd och baljväxter. På riksnivå var hektarskörden för denna grödgrupp på samma nivå inom ekologisk och konventionell odling, omkring 9 ton per hektar med ts-halten 30 %.

Inom den ekologiska odlingen kom de största kvantiteterna av ettåriga grönfoderväxter från grödgruppen stråsådesgrödor (exkl. majs). De högsta avkastningsnivåerna härrörde från majs som skördats som grönfoder, både inom ekologisk och inom konventionell odling. Hektarskörden av konventionellt odlad grönfodermajs var på riksnivå nästan 33 ton per hektar, med ts-halten 30 %.

Uppgifterna om andra grödor än stråsådesgrödor som skördats som grönfoder består mest av skörd från arealer som lantbrukarna i sina ansökningar om arealstöd redovisat som just "Grönfoder". Det saknas information om vilka grödor det gäller. Till denna grödgrupp räknas även ärter, åkerbönor och oljeväxter som skördats som grönfoder.

Grönfoderskörden som var certifierad för ekologisk odling uppgick till runt 160 000 ton, vilket motsvarar 82 % av den totala ekologiskt odlade grönfoderskörden.

Totalskörden för matpotatis från arealer med miljöersättning motsvarar 2 % av rikets totala skörd

Totalskörden för matpotatis från arealer med miljöersättning för ekologisk odling beräknas för riket till 11 200 ton, en minskning med 13 % av totalskörden jämfört med föregående år. Sedan undersökningen om skörd från arealer med miljöersättning för ekologisk odling infördes 2003 har totalskördenivån legat tämligen konstant och motsvarar 2 % av rikets totala skörd.

Till matpotatis räknas förutom färskpotatis och höst- och vinterpotatis för direkt konsumtion även potatis för tillverkning av mos, chips, pommes frites m.m. samt foderpotatis och utsädesodlingar av matpotatissorter. Skörd från husbehovsodlingar, kolonilotter etc. ingår inte i denna statistik.

Totalskörden avser den kvantitet som bärgats på arealer med miljöersättning för ekologisk odling. För matpotatis är nästan hela den ekologiskt odlade skörden också certifierad. Osäkerhet i arealunderlaget medför dock att kvantiteten som är godkänd för försäljning med ekologisk märkning inte redovisas.

Tablå E. Total matpotatisskörd från arealer med miljöersättning för ekologisk odling 2012

Gröda	Total skörd från areal med miljöstödet, ton ¹⁾	Andel av den totala skörden ²⁾ , procent
Matpotatis	11 200	2,0

1) Uppgifterna avser skörd reducerad för små, rötskadade eller grönfärgade knölar.

2) Total skörd har redovisats i JO 16 SM 1301.

Drygt 4 % av matpotatisarealen i landet odlades med miljöersättning för ekologisk odling under 2012, en minskning med 13 % jämfört med 2011. För riket redovisas en skörd per hektar på 13 610 kilo för arealer med miljöersättning. Störst omfattning hade odlingen i Skåne och Gotlands län med 160 respektive 150 hektar, följt av Västra Götalands och Dalarnas län med 90 hektar vardera. I Gävleborgs län odlades 80 hektar. För övriga län odlades högst 30 hektar matpotatis ekologiskt.

För konventionellt odlad areal skattas hektarskörden för riket till 30 020 kilo per hektar. Den ekologiska hektarskörden var 55 % lägre än hektarskörden för den konventionellt odlade matpotatisen. Skillnaden i skörd per hektar beror på flera orsaker. För både ekologiska och konventionella odlingssystem ökar skörden per hektar med ökad odlingsstorlek. De ekologiska odlingarna är i allmänhet mindre än de konventionella. För matpotatis är en mycket viktig faktor hur stora angreppen av bladmögel blir under växtsäsongen. Starka angrepp av bladmögel leder till att odlingen måste avbrytas i förtid med lägre skörd per hektar som följd. Även för den konventionella odlingen kan bladmögelangrepp vara ett bekymmer, men för den ekologiskt odlade är det den anledning som man oftast hänvisar till som orsak till en låg skörd per hektar.

Andelen areal med färskpotatis är mindre på ekologiskt odlade arealer jämfört med konventionellt odlade. Avkastningsnivån för färskpotatis är normalt lägre än vid odling av höst- och vinterpotatis.

Potatis för stärkelse ingår inte

Potatis för stärkelse ingår inte i undersökningen om ekologisk skörd eftersom odlingens omfattning är begränsad, totalt cirka 30 hektar för 2012.

Drygt 20 % av landets slåttervallsskörd ekologiskt odlad

Den totala bärgade skörden av slåttervall från arealer med miljöersättning för ekologisk odling uppgick 2012 till 968 300 ton, varav den första skörden till

649 400 ton och återväxten till 318 900 ton. Skörden av slåttervall från ekologiskt odlade arealer motsvarar drygt 20 % av landets totala slåttervallsskörd, en minskning med 2 procentenheter jämfört med 2011. Insamling av vallskördeuppgifter är omfattande eftersom flera skördar kan tas av grödan och varje skördetillfälle redovisas för sig. Total inbärgad skörd från omställd areal beräknades för första gången år 2011. För att kunna beräkna skörd från omställd areal har antagandet gjorts att skördenivån för arealer under omställning har samma skördenivå som skörd från de omställda arealerna. Huvudregeln är att ekologiska djur ska äta ett ekologiskt foder. Det är dock tillåtet att använda en viss del foder från mark under omställning i foderstaten. Kvantiteten foder som kan ges till ekologiska djur är därmed större än den totala inbärgade skörden från omställd areal.

Tablå F. Total slåttervallsskörd från arealer med miljöersättning för ekologisk odling samt totalskörd från omställd areal 2012

Gröda	Total inbärgad skörd från areal med miljöstödet, ton ¹⁾	Andel av den totala skörden ²⁾ , procent	Därav total inbärgad skörd från omställd areal, ton ¹⁾³⁾	Andel av den totala skörden ²⁾ , procent
Slåttervall	968 300	20,4	847 400	17,8

1) Uppgifterna avser 16,5 % vattenhalt.

2) Total skörd har redovisats i JO 16 SM 1301.

3) Källa för omställd areal: Uppgifter från Kiwa Sverige, SMAK och HS Certifiering. Uppgifterna här avser lantbruksföretag som ingår i Lantbruksregistret.

Skillnaden i hektarskördenivå mellan ekologisk och konventionell odling varierade mellan olika delar av landet. På produktionsområdesnivå var avkastningsnivån för den ekologiskt odlade arealen mellan 69 och 114 % av den konventionella hektarskörden. På riksnivå var den ekologiskt odlade arealens hektarskördenivå 86 % av den konventionella hektaravkastningen. I slåttervall används normalt inte kemiska växtskyddsmedel, varken vid ekologisk eller vid konventionell odling. Hög andel klöver kan till viss del kompensera för att syntetiskt framställda mineralgödselmedel inte används inom ekologisk odling.

Högst ekologisk produktion av vall redovisades i Götalands skogsbygder, Svealands slättbygder och i Götalands norra slättbygder. Det produktionsområde som hade den lägsta totalskörden av ekologisk slåttervall år 2012 var Götalands södra slättbygder.

Vall är en gröda som har stor andel ekologisk odling, 23 % av den totala slåtter- och betesvallarealen i Sverige var ansluten till miljöersättningen för ekologisk odling, vilket är oförändrat jämfört med 2011. Arealandelen slåttervall, betesvall och ej utnyttjad vall har skattats utifrån uppgifter lämnade i undersökningen. Dessa värden har därefter applicerats på den totala vallarealen med miljöersättning för ekologisk odling 2012. Arealen slåttervall skattas till 199 940 hektar, eller 79 % av den totala ekologiska vallarealen med miljöersättning. Betesvallen skattas till 45 630 hektar (18 %) och ej utnyttjad vall skattas till 3 450 hektar (1 %). Den totala arealen ekologiskt odlad slåtter- och betesvall med miljöersättning uppgick till 252 880 hektar. Rena betesvallar samt återväxt som tillvaratagits genom bete ingår inte i undersökningen om skörd. Det är den inbärgade skörden av slåttervall som beräknats.

Under 2007 infördes ändringar i stödsystemet som innebar att miljöersättningen för slåtter- och betesvall betalas ut utifrån de djur som utnyttjar marken. Det har medfört att en del av de arealer som odlats ekologiskt enligt miljöersättningsreglerna inte har kommit med i statistikunderlaget. Arealer med miljöersättning för ekologisk odling är därför fr.o.m. 2007 inte helt jämförbara med motsvarande arealer för tidigare år.

Odlingsbetingelser

Inför höstsådden 2011 kom det mycket regn, särskilt i de sydvästra delarna av landet. En del av den planerade sådden blev därför inte av. Senhösten och vintern var däremot torrare och varmare än normalt, och övervintringen av de höst-sådda grödorna blev överlag god. Vårsådden kom igång tidigt. Efterföljande regn medförde dock skorpbildning och även försenad vårsådd på vissa håll. En del lantbrukare har rapporterat om omsådd på grund av dålig uppkomst. Sommaren blev sval och regnig vilket ledde till en god utveckling och tillväxt av grödorna. Det regniga vädret fortsatte även under sensommaren och hösten vilket försvårade och försenade skörden på många håll i landet. Många lantbrukare har angett problem med bärigheten som orsak till att arealer har fått lämnats oskördade.

Angreppen av rapsbaggar var små i höstoljeväxterna, men på en del håll drabbades istället vårrapsen. Förekomsten av bladlöss var begränsad och uppföringen gick långsamt i fält i det svala försommarvädret. Gulrostskador rapporteras för höstvet, vårvete och rågvete, men var inte lika omfattande och kraftiga som 2009 och 2010, delvis som en följd av att andra mer motståndskraftiga sorter av rågvete tagits i bruk. Stora nederbörds mängder i de västra delarna av landet gynnade ärtrotträta och andra markburna svampar, som i vissa fall orsakade brådmognad. En ny rotträta som angriper både ärter och åkerbönor har påvisats. Det är därmed angeläget att inte odla någon av dessa grödor för ofta i växtföljden. Angreppen av potatisbladmögel var tillsammans med bakterioser problematiska under säsongen. Röttskador förekom i större utsträckning än normalt. Mer information finns på Jordbruksverkets hemsida i publikationer för olika regioner i landet: "Växtskyddsåret 2012".

Mer obärgade arealer vid ekologisk odling

Andelen obärgad areal är ofta större inom den ekologiska odlingen än inom den konventionella. För spannmålsgrödorna blev 7,0 % av arealen obärgad för arealer med miljöersättning för ekologisk odling medan motsvarande uppgift för den konventionella arealen uppgick till 2,8 %.

För ärter var andelen obärgad areal för den ekologiska odlingen 23,0 % jämfört med 10,0 % för den konventionella. Åkerbönona blev obärgade på 6,6 % av den ekologiska arealen och på 5,3 % av den konventionella arealen.

När det gäller raps och rybs beräknas 5,7 % av den ekologiska arealen ha blivit obärgad. Motsvarande uppgift för den konventionellt odlade arealen uppgick till 1,0 %.

Av de arealer som skulle skördas som grönfoder blev på riksnivå 5,4 respektive 6,3 % obärgade inom ekologisk och konventionell odling. Mer detaljerad statistik än så redovisas inte på grund av en betydande osäkerhet i beräkningsunderlaget.

För matpotatis beräknas den obärgade arealen till 8,8 % för den ekologiska och 3,9 % för den konventionellt odlade arealen på riksnivå.

Statistiken om obärgade arealer speglar en skillnad i odlings säkerhet mellan ekologisk och konventionell odling. En del av förklaringen till skillnaden mellan odlingsmetoderna kan också vara att andelen obärgad areal vanligen är större i skogsbygderna och i norra Sverige där den ekologiska odlingen för en del av grödorna är mer frekvent.

Kommentarer till tabellerna

I tabellerna redovisas antal jordbruksföretag som varit underlag för skördeberäkningarna, bärgad skörd per hektar, medelfel för hektarskörd, grödareal med miljöersättning för ekologisk odling, andel av total grödareal, total skörd och medelfel för den totala skörden samt kvoten mellan hektarskörd från areal

med miljöersättning för ekologisk odling och hektarskörd från konventionellt odlad areal.

Medelfelet är ett mått på den beräknade skördens osäkerhet. Ju högre medelfelet är desto mer osäker är den aktuella uppgiften. Se vidare under rubriken "Statistikens tillförlitlighet".

För att undvika redovisning av alltför osäkra skörderesultat krävs att redovisad hektarskörd grundar sig på minst 20 företag och att medelfelet är högst 35 %. Vid färre företag eller högre medelfel ersätts skördeuppgifterna i tabellen med två prickar (..). När inga observationer finns att redovisa markeras detta med ett streck (-). När arealuppgiften är för osäker för att anges markeras areal och total skörd med två prickar (..).

Uppgifter om andel obärgad areal och andel areal skördad som grönfoder redovisas i separata tabeller. Hektarskördar och totalskördar påverkas av andelen obärgad areal på så sätt att de blir lägre ju större den obärgade arealen är. Uppgifterna om obärgade arealer och arealer skördade som grönfoder är mycket osäkra, vilket indikeras av de höga medelfelen. Osäkerheten är en följd av att förekomsten varierar kraftigt mellan olika jordbruksföretag och regioner. För slåttervall inhämtas inte uppgifter om obärgade arealer.

Grödarealerna har baserats på Jordbruksverkets administrativa register för miljöersättning för ekologisk odling. De spannmåls-, trindsäds- och oljeväxtarealer som redovisas i detta Statistiska meddelande har dock minskats med skattad areal skördad som grönfoder.

Teckenförklaring

Explanation of symbols

–	Noll	Zero
0	Mindre än 5	Less than 5
0,0	Mindre än 0,05	Less than 0.05
..	Uppgift inte tillgänglig eller för osäker för att anges	Data not available or too unreliable to be presented
.	Uppgift kan inte förekomma	Not applicable

Tabeller

1a. Höstvete. Skörd 2012. Ekologisk odling**1a. Winter wheat. Harvest in 2012. Organic farming**

Område	Antal undersökta företag ¹⁾	Hektar-skörd, kg/ha	Medel-fel, procent	Areal, hektar ²⁾	Andel av total grödareal ³⁾	Total skörd, ton	Medel-fel, procent	Ekol/konv hektarskörd, procent
Län								
Stockholms	31	3 070	1,8	900	6,7	2 800	1,8	48
Uppsala	78	3 530	1,3	2 000	6,9	7 100	1,3	55
Södermanlands	43	3 170	1,7	1 180	5,3	3 700	1,7	51
Östergötlands	101	4 220	2,3	3 630	7,2	15 300	2,3	61
Jönköpings	10	190	15,8
Kronobergs	4	40	11,6
Kalmar	18	340	3,1
Gotlands	33	3 380	4,7	450	5,0	1 500	4,7	51
Blekinge	6	70	2,3
Skåne	22	4 260	2,7	570	0,6	2 400	2,7	54
Hallands	6	100	2,3
Västra Götalands	39	3 100	6,9	1 640	6,1	5 100	6,9	50
Värmlands	5	150	16,1
Örebro	13	310	3,3
Västmanlands	53	3 000	1,4	1 400	14,8	4 200	1,4	50
Dalarnas	20	3 050	1,1	400	20,6	1 200	2,9	63
Gävleborgs	4	50	8,3
Västernorrlands	-	-	-	-	-	-	-	-
Jämtlands	-	-	-	-	-	-	-	-
Västerbottens	-	-	-	-	-	-	-	-
Norrbottens	-	-	-	-	-	-	-	-
Produktionsområden								
Götalands södra slättbygder	12	310	0,4
Götalands mellanbygder	59	3 890	2,4	920	2,4	3 600	2,4	53
Götalands norra slättbygder	122	3 920	2,3	4 620	6,5	18 100	2,3	58
Svealands slättbygder	219	3 260	0,8	5 870	7,0	19 100	0,9	52
Götalands skogsbygder	39	3 720	8,8	920	8,9	3 400	8,8	59
Mellersta Sveriges skogsb.	34	3 330	1,4	740	12,2	2 500	1,4	61
Nedre Norrland	1	0	0,9
Övre Norrland	-	-	-	-	-	-	-	-
Hela Riket								
2012	486	3 590	1,2	13 400	4,7	48 100	1,2	51
2011	514	3 160	0,9	15 260	4,4	48 200	1,0	55
2010	458	2 940	1,3	13 830	4,2	40 600	1,3	51
2009	474	3 130	0,9	14 440	4,4	45 100	0,9	49
2008	476	3 700	1,3	12 770	4,1	47 200	1,3	56
2007	466	3 360	1,0	12 820	4,0	43 100	1,0	51
Genomsnitt 2007–2011	.	3 260	.	13 820	.	44 800	.	.

Anm. Vattenhalt 14,0 %.

1) Antal jordbruksföretag som ingår i skördeberäkningarna. Där antalet understiger 20 utelämnas resultaten (..).

2) Uppgifterna avser arealer med miljöersättning för ekologisk odling. Areal skördad som grönfoder ingår ej. Den redovisas i tabell 32.

3) Total grödareal har redovisats i Statistiskt meddelande JO 16 SM 1301. Areal skördad som grönfoder ingår ej.

1b. Höstvete. Skörd 2012. Konventionell odling
1b. Winter wheat. Harvest in 2012. Non-organic farming

Område	Antal undersökta företag ¹⁾	Hektar-skörd, kg/ha	Medel-fel, procent	Areal, hektar ²⁾
Län				
Stockholms	80	6 370	1,0	12 580
Uppsala	175	6 390	1,1	27 080
Södermanlands	152	6 220	1,2	20 900
Östergötlands	231	6 900	1,0	46 550
Jönköpings	15	1 010
Kronobergs	11	310
Kalmar	106	7 580	2,0	10 450
Gotlands	107	6 670	1,5	8 540
Blekinge	44	7 500	3,0	3 000
Skåne	463	7 860	0,9	90 180
Hallands	52	6 350	2,2	4 150
Västra Götalands	205	6 170	1,2	25 440
Värmlands	12	790
Örebro	77	6 200	2,3	8 930
Västmanlands	91	5 980	2,3	8 050
Dalarnas	22	4 810	4,1	1 510
Gävleborgs	14	530
Västernorrlands	-	30
Jämtlands	-	-	-	-
Västerbottens	-	-	-	-
Norrbottens	-	0
Produktionsområden				
Götalands södra slättbygder	393	7 910	1,0	73 950
Götalands mellanbygder	327	7 350	1,1	37 250
Götalands norra slättbygder	376	6 740	0,8	66 270
Svealands slättbygder	578	6 270	0,7	77 590
Götalands skogsbygder	117	6 280	2,8	9 380
Mellersta Sveriges skogsb.	60	5 460	2,2	5 360
Nedre Norrland	6	230
Övre Norrland	-	-	-	-
Hela Riket				
2012	1 857	6 970	0,5	270 030
2011	2 150	5 750	0,6	334 080
2010	2 099	5 760	0,5	316 820
2009	2 106	6 440	0,5	311 860
2008	2 107	6 550	0,5	298 630
2007	2 098	6 580	0,4	310 240
Genomsnitt 2007–2011	.	6 220	.	314 330

Anm. Vattenhalt 14,0 %.

1) Antal jordbruksföretag som ingår i skördeberäkningarna. Där antalet understiger 20 utelämnas resultaten (..).

2) Areal skördad som grönfoder ingår ej.

2a. Vårvete. Skörd 2012. Ekologisk odling**2a. Spring wheat. Harvest in 2012. Organic farming**

Område	Antal undersökta företag ¹⁾	Hektar-skörd, kg/ha	Medel-fel, procent	Areal, hektar ²⁾	Andel av total grödareal ³⁾	Total skörd, ton	Medel-fel, procent	Ekol/konv hektarskörd, procent
Län								
Stockholms	11	390	32,1
Uppsala	57	2 440	2,3	1 460	15,8	3 600	2,3	61
Södermanlands	32	2 250	1,5	600	14,4	1 300	1,6	51
Östergötlands	58	3 140	1,4	1 450	36,5	4 600	1,7	65
Jönköpings	6	110	11,3
Kronobergs	7	80	7,5
Kalmar	14	190	10,0
Gotlands	11	290	8,2
Blekinge	-	-	-	-	-	-	-	-
Skåne	28	3 250	2,3	820	8,3	2 700	2,3	53
Hallands	24	2 530	4,3	690	11,0	1 700	4,3	51
Västra Götalands	98	2 380	2,6	5 670	30,0	13 500	2,6	52
Värmlands	26	2 420	4,8	670	23,6	1 600	4,7	53
Örebro	25	2 600	2,4	640	8,8	1 700	2,4	59
Västmanlands	54	2 320	1,4	1 370	19,6	3 200	1,4	55
Dalarnas	30	2 130	1,6	690	42,3	1 500	2,1	..
Gävleborgs	9	150	11,3
Västernorrlands	1	0	2,6
Jämtlands	4	40	100,0
Västerbottens	-	-	-	-	-	-	-	-
Norrbottnens	-	-	-	-	-	-	-	-
Produktionsområden								
Götalands södra slättbygder	26	3 110	2,5	940	8,0	2 900	2,5	52
Götalands mellanbygder	33	3 300	3,3	740	9,0	2 400	2,9	60
Götalands norra slättbygder	129	2 560	2,2	5 750	31,2	14 700	2,2	54
Svealands slättbygder	193	2 490	1,0	4 860	16,1	12 100	1,0	58
Götalands skogsbygder	52	2 450	3,6	1 550	18,5	3 800	4,1	62
Mellersta Sveriges skogsb.	49	2 010	3,1	1 350	29,0	2 700	3,4	54
Nedre Norrland	13	140	11,9
Övre Norrland	-	-	-	-	-	-	-	-
Hela Riket								
2012	495	2 540	1,1	15 300	18,4	38 900	1,1	54
2011	480	2 640	1,0	12 770	19,5	33 600	1,1	62
2010	414	2 490	1,1	11 450	17,3	28 500	1,3	57
2009	377	2 880	0,8	9 100	19,1	26 200	0,9	57
2008	388	2 620	1,3	9 620	19,6	25 200	1,4	58
2007	333	2 940	0,9	7 550	20,1	22 200	1,0	60
Genomsnitt 2007–2011	.	2 710	.	10 100	.	27 100	.	.

Anm. Vattenhalt 14,0 %.

1) Antal jordbruksföretag som ingår i skördeberäkningarna. Där antalet understiger 20 utelämnas resultaten (..).

2) Uppgifterna avser arealer med miljöersättning för ekologisk odling. Areal skördad som grönfoder ingår ej. Den redovisas i tabell 32.

3) Total grödareal har redovisats i Statistiskt meddelande JO 16 SM 1301. Areal skördad som grönfoder ingår ej.

2b. Vårvete. Skörd 2012. Konventionell odling

2b. Spring wheat. Harvest in 2012. Non-organic farming

Område	Antal undersökta företag ¹⁾	Hektar-skörd, kg/ha	Medel-fel, procent	Areal, hektar ²⁾
Län				
Stockholms	19	810
Uppsala	99	4 030	4,0	7 810
Södermanlands	54	4 390	2,7	3 550
Östergötlands	42	4 850	4,5	2 480
Jönköpings	19	840
Kronobergs	27	4 470	4,4	1 010
Kalmar	35	4 500	4,9	1 750
Gotlands	56	5 140	1,9	3 260
Blekinge	22	6 790	1,9	1 280
Skåne	124	6 080	1,3	9 080
Hallands	70	4 980	3,0	5 610
Västra Götalands	147	4 530	2,0	13 270
Värmlands	35	4 570	3,8	2 180
Örebro	75	4 430	3,0	6 700
Västmanlands	78	4 230	2,4	5 610
Dalarnas	14	890
Gävleborgs	19	1 180
Västernorrlands	3	140
Jämtlands	-	-	-	-
Västerbottens	1	50
Norrbottnens	2	60
Produktionsområden				
Götalands södra slättbygder	158	6 000	1,3	10 820
Götalands mellanbygder	121	5 480	1,6	7 540
Götalands norra slättbygder	151	4 760	1,8	12 690
Svealands slättbygder	338	4 320	1,6	25 300
Götalands skogsbygder	107	3 970	3,3	6 860
Mellersta Sveriges skogsb.	43	3 730	5,7	3 220
Nedre Norrland	20	3 330	8,8	1 050
Övre Norrland	3	110
Hela Riket				
2012	941	4 750	0,9	67 620
2011	880	4 280	1,6	52 830
2010	861	4 350	0,7	54 740
2009	627	5 050	1,0	38 460
2008	656	4 480	1,0	39 400
2007	532	4 860	1,4	29 990
Genomsnitt 2007–2011	.	4 600	.	43 080

Anm. Vattenhalt 14,0 %.

1) Antal jordbruksföretag som ingår i skördeberäkningarna. Där antalet understiger 20 utelämnas resultaten (..).

2) Areal skördad som grönfoder ingår ej.

3a. Höstråg. Skörd 2012. Ekologisk odling

3a. Winter rye. Harvest in 2012. Organic farming

Område	Antal undersökta företag ¹⁾	Hektar-skörd, kg/ha	Medel-fel, procent	Areal, hektar ²⁾	Andel av total grödareal ³⁾	Total skörd, ton	Medel-fel, procent	Ekol/konv hektarskörd, procent
Län								
Stockholms	2	20	17,4
Uppsala	11	160	13,5
Södermanlands	8	70	12,1
Östergötlands	7	150	5,1
Jönköpings	2	10	39,5
Kronobergs	3	10	13,7
Kalmar	7	70	12,8
Gotlands	14	160	18,0
Blekinge	3	0	3,2
Skåne	15	270	2,2
Hallands	8	50	24,3
Västra Götalands	10	240	11,7
Värmlands	1	10	4,0
Örebro	2	30	7,6
Västmanlands	4	40	17,9
Dalarnas	5	40	13,2
Gävleborgs	2	10	87,3
Västernorrlands	-	-	-	-	-	-	-	-
Jämtlands	-	-	-	-	-	-	-	-
Västerbottens	-	0	100,0
Norrbottnens	-	-	-	-	-	-	-	-
Produktionsområden								
Götalands södra slättbygder	10	180	3,0
Götalands mellanbygder	29	3 500	1,6	340	4,6	1 200	1,5	53
Götalands norra slättbygder	16	320	6,9
Svealands slättbygder	28	2 940	2,5	330	12,8	1 000	2,5	57
Götalands skogsbygder	14	90	9,5
Mellersta Sveriges skogsb	5	70	16,0
Nedre Norrland	2	10	49,4
Övre Norrland	-	0	6,0
Hela Riket								
2012	104	3 440	1,9	1 330	6,1	4 600	1,9	53
2011	103	2 100	2,1	2 180	9,1	4 600	2,0	37
2010	111	2 120	4,2	2 040	8,5	4 300	4,9	41
2009	172	2 750	2,8	3 210	8,8	8 800	2,8	44
2008	139	3 050	2,4	2 550	9,3	7 800	2,4	47
2007	110	3 020	1,4	1 880	7,6	5 700	2,0	52
Genomsnitt 2007–2011	.	2 610	.	2 370	.	6 200	.	.

Anm. Vattenhalt 14,0 %.

1) Antal jordbruksföretag som ingår i skördeberäkningarna. Där antalet understiger 20 utelämnas resultaten (..).

2) Uppgifterna avser arealer med miljöersättning för ekologisk odling. Areal skördad som grönfoder ingår ej. Den redovisas i tabell 32.

3) Total grödareal har redovisats i Statistiskt meddelande JO 16 SM 1301. Areal skördad som grönfoder ingår ej.

3b. Höstråg. Skörd 2012. Konventionell odling

3b. Winter rye. Harvest in 2012. Non-organic farming

Område	Antal undersökta företag ¹⁾	Hektar-skörd, kg/ha	Medel-fel, procent	Areal, hektar ²⁾
Län				
Stockholms	8	120
Uppsala	23	5 030	3,1	1 000
Södermanlands	11	480
Östergötlands	50	6 640	2,9	2 710
Jönköpings	-	20
Kronobergs	4	50
Kalmar	15	440
Gotlands	17	730
Blekinge	4	130
Skåne	165	7 110	2,1	12 020
Hallands	5	150
Västra Götalands	35	5 380	3,7	1 840
Värmlands	4	150
Örebro	5	360
Västmanlands	3	190
Dalarnas	5	260
Gävleborgs	1	0
Västernorrlands	-	-	-	-
Jämtlands	-	-	-	-
Västerbottens	-	-	-	-
Norrbottnens	-	0
Produktionsområden				
Götalands södra slättbygder	106	7 300	2,1	5 880
Götalands mellanbygder	93	6 630	3,2	7 030
Götalands norra slättbygder	78	6 290	2,2	4 280
Svealands slättbygder	53	5 150	2,1	2 250
Götalands skogsbygder	15	870
Mellersta Sveriges skogsb.	8	350
Nedre Norrland	2	10
Övre Norrland	-	0
Hela Riket				
2012	355	6 540	1,5	20 660
2011	380	5 650	1,4	21 710
2010	362	5 190	1,4	22 080
2009	492	6 260	1,1	33 360
2008	447	6 490	1,0	24 950
2007	372	5 830	1,1	22 720
Genomsnitt 2007–2011	.	5 880	.	24 960

Anm. Vattenhalt 14,0 %.

1) Antal jordbruksföretag som ingår i skördeberäkningarna. Där antalet understiger 20 utelämnas resultaten (..).

2) Areal skördad som grönfoder ingår ej.

4a. Höstkorn. Skörd 2012. Ekologisk odling**4a. Winter barley. Harvest in 2012. Organic farming**

Område	Antal undersökta företag ¹⁾	Hektar-skörd, kg/ha	Medel-fel, procent	Areal, hektar ²⁾	Andel av total grödareal ³⁾	Total skörd, ton	Medel-fel, procent	Ekol/konv hektarskörd, procent
Län								
Stockholms	-	-	-	-	-	-	-	-
Uppsala	-	-	-	-	-	-	-	-
Södermanlands	-	-	-	-	-	-	-	-
Östergötlands	-	30	3,2
Jönköpings	-	-	-	-	-	-	-	-
Kronobergs	-	10	39,7
Kalmar	1	10	0,3
Gotlands	1	10	0,3
Blekinge	-	-	-	-	-	-	-	-
Skåne	1	10	0,3
Hallands	-	-	-	-	-	-	-	-
Västra Götalands	-	-	-	-	-	-	-	-
Värmlands	-	20	39,8
Örebro	-	-	-	-	-	-	-	-
Västmanlands	-	-	-	-	-	-	-	-
Dalarnas	-	-	-	-	-	-	-	-
Gävleborgs	-	-	-	-	-	-	-	-
Västernorrlands	-	-	-	-	-	-	-	-
Jämtlands	-	-	-	-	-	-	-	-
Västerbottens	-	-	-	-	-	-	-	-
Norrbottnens	-	-	-	-	-	-	-	-
Produktionsområden								
Götalands södra slättbygder	-	-	-	-	-	-	-	-
Götalands mellanbygder	3	20	0,4
Götalands norra slättbygder	-	30	2,5
Svealands slättbygder	-	10	5,5
Götalands skogsbygder	-	10	1,3
Mellersta Sveriges skogsb.	-	0	10,5
Nedre Norrland	-	-	-	-	-	-	-	-
Övre Norrland	-	-	-	-	-	-	-	-
Hela Riket								
2012	3	70	0,8
2011	7	110	0,8
2010	11	150	0,9
2009	17	180	1,0
2008	8	100	1,0
2007	5	30	0,4
Genomsnitt 2007–2011	110

Anm. Vattenhalt 14,0 %.

1) Antal jordbruksföretag som ingår i skördeberäkningarna. Där antalet understiger 20 utelämnas resultaten (..).

2) Uppgifterna avser arealer med miljöersättning för ekologisk odling. Areal skördad som grönfoder ingår ej. Den redovisas i tabell 32.

3) Total grödareal har redovisats i Statistiskt meddelande JO 16 SM 1301. Areal skördad som grönfoder ingår ej.

4b. Höstkorn. Skörd 2012. Konventionell odling

4b. Winter barley. Harvest in 2012. Non-organic farming

Område	Antal undersökta företag ¹⁾	Hektar-skörd, kg/ha	Medel-fel, procent	Areal, hektar ²⁾
Län				
Stockholms	1	50
Uppsala	-	40
Södermanlands	2	50
Östergötlands	17	810
Jönköpings	-	0
Kronobergs	-	10
Kalmar	44	7 040	2,9	1 870
Gotlands	57	6 570	3,0	1 950
Blekinge	9	230
Skåne	55	6 890	2,4	3 460
Hallands	4	160
Västra Götalands	12	310
Värmlands	-	30
Örebro	2	100
Västmanlands	-	0
Dalarnas	-	-	-	-
Gävleborgs	-	-	-	-
Västernorrlands	-	-	-	-
Jämtlands	-	-	-	-
Västerbottens	-	-	-	-
Norrbottens	-	-	-	-
Produktionsområden				
Götalands södra slättbygder	39	6 850	3,3	2 200
Götalands mellanbygder	122	6 740	1,8	5 160
Götalands norra slättbygder	27	6 030	3,7	1 040
Svealands slättbygder	5	260
Götalands skogsbygder	10	380
Mellersta Sveriges skogsb.	-	20
Nedre Norrland	-	-	-	-
Övre Norrland	-	-	-	-
Hela Riket				
2012	203	6 600	1,4	9 060
2011	280	4 610	1,7	14 050
2010	315	4 650	1,7	17 550
2009	363	5 590	1,6	17 960
2008	229	5 650	1,6	10 270
2007	184	5 320	2,0	8 220
Genomsnitt 2007–2011	.	5 160	.	13 610

Anm. Vattenhalt 14,0 %.

1) Antal jordbruksföretag som ingår i skördeberäkningarna. Där antalet understiger 20 utelämnas resultaten (..).

2) Areal skördad som grönfoder ingår ej.

5a. Vårkorn. Skörd 2012. Ekologisk odling**5a. Spring barley. Harvest in 2012. Organic farming**

Område	Antal undersökta företag ¹⁾	Hektar-skörd, kg/ha	Medel-fel, procent	Areal, hektar ²⁾	Andel av total grödareal ³⁾	Total skörd, ton	Medel-fel, procent	Ekol/konv hektarskörd, procent
Län								
Stockholms	18	340	3,6
Uppsala	53	2 080	4,1	1 300	4,1	2 800	4,1	52
Södermanlands	28	1 830	5,8	830	6,0	1 500	6,1	46
Östergötlands	57	3 240	5,0	1 220	7,1	3 900	5,0	63
Jönköpings	29	2 260	4,7	770	14,3	1 700	4,7	72
Kronobergs	14	170	8,1
Kalmar	27	2 550	4,3	640	6,4	1 600	5,9	54
Gotlands	38	2 670	5,2	780	5,7	2 100	6,4	53
Blekinge	11	130	3,6
Skåne	48	3 550	1,8	1 360	1,6	4 800	2,2	56
Hallands	18	340	1,4
Västra Götalands	42	2 220	7,6	2 570	4,2	5 700	7,9	49
Värmlands	36	1 960	4,7	1 130	9,6	2 200	7,2	49
Örebro	22	2 440	3,3	640	3,8	1 600	3,1	62
Västmanlands	15	300	1,5
Dalarnas	44	1 910	3,6	900	11,1	1 700	4,2	68
Gävleborgs	32	1 820	10,6	1 300	14,0	2 400	11,4	75
Västernorrlands	19	670	20,3
Jämtlands	26	1 640	6,9	960	46,5	1 600	7,3	95
Västerbottens	26	1 680	7,9	520	7,4	900	8,4	84
Norrbottens	13	370	11,6
Produktionsområden								
Götalands södra slättbygder	26	3 460	2,9	560	0,7	1 900	2,9	54
Götalands mellanbygder	82	3 050	2,4	1 850	4,0	5 700	3,0	57
Götalands norra slättbygder	70	2 790	5,2	2 650	4,2	7 400	5,6	56
Svealands slättbygder	156	2 050	2,3	3 910	4,0	8 100	2,6	52
Götalands skogsbygder	97	2 260	4,5	2 570	7,6	5 800	4,7	62
Mellersta Sveriges skogsb	71	2 000	3,2	1 980	10,9	4 000	4,8	69
Nedre Norrland	74	1 600	5,9	2 810	19,7	4 500	6,2	72
Övre Norrland	40	1 590	5,7	910	8,8	1 400	6,1	86
Hela Riket								
2012	616	2 220	1,6	17 220	4,8	38 400	1,7	48
2011	591	2 350	1,3	15 210	4,9	35 700	1,7	53
2010	594	2 210	1,3	16 310	5,6	36 000	1,6	55
2009	568	2 690	1,2	15 420	4,5	41 500	1,6	57
2008	593	2 660	1,8	15 510	4,0	41 300	2,7	63
2007	553	2 610	2,1	14 320	4,6	37 400	2,8	58
Genomsnitt 2007–2011	.	2 500	.	15 350	.	38 400	.	.

Anm. Vattenhalt 14,0 %.

1) Antal jordbruksföretag som ingår i skördeberäkningarna. Där antalet understiger 20 utelämnas resultaten (..).

2) Uppgifterna avser arealer med miljöersättning för ekologisk odling. Areal skördad som grönfoder ingår ej. Den redovisas i tabell 32.

3) Total grödareal har redovisats i Statistiskt meddelande JO 16 SM 1301. Areal skördad som grönfoder ingår ej.

5b. Vårkorn. Skörd 2012. Konventionell odling

5b. Spring barley. Harvest in 2012. Non-organic farming

Område	Antal undersökta företag ¹⁾	Hektar-skörd, kg/ha	Medelfel, procent	Areal, hektar ²⁾
Län				
Stockholms	76	3 910	3,3	9 240
Uppsala	180	4 020	2,0	30 480
Södermanlands	126	3 960	4,3	13 130
Östergötlands	176	5 180	2,6	16 040
Jönköpings	58	3 150	6,4	4 760
Kronobergs	33	3 840	6,3	1 930
Kalmar	117	4 680	2,6	9 540
Gotlands	127	5 000	2,5	12 950
Blekinge	58	4 760	3,2	3 510
Skåne	507	6 380	1,0	85 110
Hallands	132	5 060	2,3	23 620
Västra Götalands	328	4 490	2,2	57 900
Värmlands	75	4 030	4,7	10 430
Örebro	110	3 950	3,4	16 230
Västmanlands	132	3 520	4,0	19 530
Dalarnas	55	2 800	5,5	7 210
Gävleborgs	58	2 450	5,7	7 930
Västernorrlands	28	1 420	11,5	2 580
Jämtlands	24	1 740	11,4	1 130
Västerbottens	51	2 000	8,0	6 550
Norrbottens	39	1 510	10,7	2 880
Produktionsområden				
Götalands södra slättbygder	450	6 410	0,9	76 870
Götalands mellanbygder	384	5 380	1,8	44 470
Götalands norra slättbygder	403	5 000	1,5	60 280
Svealands slättbygder	652	3 970	1,4	93 100
Götalands skogsbygder	275	3 670	3,3	31 100
Mellersta Sveriges skogsb	135	2 890	3,9	15 950
Nedre Norrland	101	2 220	5,6	11 430
Övre Norrland	90	1 860	6,7	9 450
Hela Riket				
2012	2 490	4 670	0,8	342 560
2011	2 397	4 450	0,7	293 790
2010	2 309	4 020	0,7	276 000
2009	2 476	4 690	0,6	328 050
2008	2 692	4 220	0,6	372 400
2007	2 394	4 540	0,6	298 240
Genomsnitt 2007–2011	.	4 380	.	313 700

Anm. Vattenhalt 14,0 %.

1) Antal jordbruksföretag som ingår i skördeberäkningarna. Där antalet understiger 20 utelämnas resultaten (..).

2) Areal skördad som grönfoder ingår ej.

6a. Havre. Skörd 2012. Ekologisk odling**6a. Oats. Harvest in 2012. Organic farming**

Område	Antal undersökta företag ¹⁾	Hektar-skörd, kg/ha	Medel-fel, procent	Areal, hektar ²⁾	Andel av total grödareal ³⁾	Total skörd, ton	Medel-fel, procent	Ekol/konv hektarskörd, procent
Län								
Stockholms	35	2 000	5,0	850	18,5	1 700	5,1	57
Uppsala	80	2 480	2,2	1 820	19,8	4 500	2,2	63
Södermanlands	71	2 080	2,7	1 750	16,1	3 700	3,0	52
Östergötlands	82	2 650	3,9	1 700	19,3	4 500	4,8	63
Jönköpings	19	610	10,1
Kronobergs	15	240	8,3
Kalmar	15	210	6,3
Gotlands	20	3 010	2,1	240	16,5	700	11,2	65
Blekinge	4	0	0,7
Skåne	41	4 060	2,4	830	8,0	3 400	5,3	75
Hallands	25	2 530	5,2	430	5,1	1 100	9,1	59
Västra Götalands	128	2 180	4,4	12 460	16,5	27 100	4,6	51
Värmlands	82	2 210	4,9	3 730	36,5	8 200	4,9	60
Örebro	48	2 740	3,4	1 390	9,7	3 800	3,7	67
Västmanlands	81	1 930	2,0	2 440	15,5	4 700	2,0	45
Dalarnas	48	2 550	2,9	830	20,1	2 100	5,9	75
Gävleborgs	29	1 990	12,2	920	25,9	1 800	13,7	71
Västernorrlands	4	100	36,9
Jämtlands	4	30	54,7
Västerbottens	9	110	13,3
Norrbottnens	2	10	3,5
Produktionsområden								
Götalands södra slättbygder	30	3 960	3,5	720	5,6	2 900	5,5	71
Götalands mellanbygder	50	3 290	1,9	690	13,1	2 300	7,0	71
Götalands norra slättbygder	165	2 420	3,5	10 710	16,5	25 900	3,5	52
Svealands slättbygder	363	2 210	1,7	10 530	17,9	23 300	1,7	54
Götalands skogsbygder	91	1 650	10,7	3 570	11,7	5 900	11,5	54
Mellersta Sveriges skogsb	101	2 170	6,2	3 320	22,1	7 200	6,3	71
Nedre Norrland	31	1 570	18,7	770	28,0	1 200	20,9	76
Övre Norrland	11	120	10,2
Hela Riket								
2012	842	2 280	1,9	30 700	16,0	70 000	2,0	55
2011	825	2 480	1,7	25 630	14,6	63 500	2,3	60
2010	748	2 130	1,8	23 640	14,9	50 400	2,7	57
2009	836	2 450	1,8	29 990	16,1	73 600	2,2	57
2008	845	2 350	2,0	30 580	13,7	71 900	2,3	60
2007	801	2 690	1,5	27 140	13,3	73 100	1,7	58
Genomsnitt 2007–2011	.	2 420	.	27 400	.	66 500	.	.

Anm. Vattenhalt 14,0 %.

1) Antal jordbruksföretag som ingår i skördeberäkningarna. Där antalet understiger 20 utelämnas resultaten (..).

2) Uppgifterna avser arealer med miljöersättning för ekologisk odling. Areal skördad som grönfoder ingår ej. Den redovisas i tabell 32.

3) Total grödareal har redovisats i Statistiskt meddelande JO 16 SM 1301. Areal skördad som grönfoder ingår ej.

6b. Havre. Skörd 2012. Konventionell odling
6b. Oats. Harvest in 2012. Non-organic farming

Område	Antal undersökta företag ¹⁾	Hektar-skörd, kg/ha	Medelfel, procent	Areal, hektar ²⁾
Län				
Stockholms	58	3 510	6,0	3 740
Uppsala	104	3 950	3,6	7 360
Södermanlands	111	4 040	2,8	9 070
Östergötlands	107	4 200	4,0	7 120
Jönköpings	53	2 840	8,9	5 130
Kronobergs	45	3 800	5,3	3 020
Kalmar	43	3 620	6,5	2 990
Gotlands	35	4 640	4,1	1 090
Blekinge	16	650
Skåne	139	5 450	3,2	9 460
Hallands	88	4 310	6,2	7 870
Västra Götalands	364	4 270	2,3	62 390
Värmlands	75	3 660	6,1	6 810
Örebro	107	4 120	4,4	12 950
Västmanlands	116	4 260	2,6	13 340
Dalarnas	39	3 410	5,5	3 340
Gävleborgs	34	2 810	7,3	2 570
Västernorrlands	7	220
Jämtlands	1	90
Västerbottens	13	650
Norrbottnens	17	340
Produktionsområden				
Götalands södra slättbygder	164	5 550	2,8	12 160
Götalands mellanbygder	93	4 640	4,8	4 360
Götalands norra slättbygder	373	4 640	2,0	54 080
Svealands slättbygder	526	4 090	1,8	48 360
Götalands skogsbygder	236	3 090	3,7	26 360
Mellersta Sveriges skogsb	115	3 060	5,1	11 510
Nedre Norrland	35	2 070	10,0	2 150
Övre Norrland	30	1 000	15,6	990
Hela Riket				
2012	1 572	4 130	1,2	160 100
2011	1 550	4 160	1,1	148 900
2010	1 467	3 750	1,3	133 520
2009	1 595	4 300	1,0	157 470
2008	1 866	3 890	0,9	190 870
2007	1 818	4 600	0,8	176 480
Genomsnitt 2007–2011	.	4 140	.	161 450

Anm. Vattenhalt 14,0 %.

1) Antal jordbruksföretag som ingår i skördeberäkningarna. Där antalet understiger 20 utelämnas resultaten (..).

2) Areal skördad som grönfoder ingår ej.

7a. Rågvete. Skörd 2012. Ekologisk odling

7a. Triticale. Harvest in 2012. Organic farming

Område	Antal undersökta företag ¹⁾	Hektar-skörd, kg/ha	Medel-fel, procent	Areal, hektar ²⁾	Andel av total grödareal ³⁾	Total skörd, ton	Medel-fel, procent	Ekol/konv hektarskörd, procent
Län								
Stockholms	4	40	9,3
Uppsala	12	230	26,7
Södermanlands	11	270	13,4
Östergötlands	25	4 460	2,0	480	13,4	2 100	2,2	69
Jönköpings	4	60	19,6
Kronobergs	3	20	8,2
Kalmar	11	110	3,1
Gotlands	10	150	5,5
Blekinge	4	20	4,5
Skåne	19	340	9,1
Hallands	1	10	0,5
Västra Götalands	21	3 480	3,6	800	28,8	2 800	6,0	59
Värmlands	1	50	32,2
Örebro	8	160	28,1
Västmanlands	2	40	14,4
Dalarnas	3	50	33,8
Gävleborgs	-	-	-	-	-	-	-	-
Västernorrlands	-	-	-	-	-	-	-	-
Jämtlands	-	-	-	-	-	-	-	-
Västerbottens	-	0	99,2
Norrbottnens	-	-	-	-	-	-	-	-
Produktionsområden								
Götalands södra slättbygder	10	160	6,2
Götalands mellanbygder	29	4 080	2,2	400	5,1	1 600	2,2	62
Götalands norra slättbygder	31	3 800	2,2	900	20,0	3 400	4,8	59
Svealands slättbygder	35	2 850	2,1	710	17,0	2 000	3,0	51
Götalands skogsbygder	25	3 880	4,2	420	11,8	1 600	4,2	70
Mellersta Sveriges skogsb	9	230	20,1
Nedre Norrland	-	-	-	-	-	-	-	-
Övre Norrland	-	0	99,2
Hela Riket								
2012	139	3 720	1,3	2 830	11,9	10 500	2,0	61
2011	122	3 010	3,0	2 650	11,0	8 000	2,9	65
2010	150	2 690	2,7	3 050	8,5	8 200	2,7	59
2009	244	2 740	1,9	4 940	9,3	13 600	2,5	55
2008	224	3 790	1,2	3 950	8,1	15 000	1,8	66
2007	221	3 520	1,2	4 310	8,1	15 200	1,4	66
Genomsnitt 2007–2011	.	3 150	.	3 780	.	12 000	.	.

Anm. Vattenhalt 14,0 %.

1) Antal jordbruksföretag som ingår i skördeberäkningarna. Där antalet understiger 20 utelämnas resultaten (..).

2) Uppgifterna avser arealer med miljöersättning för ekologisk odling. Areal skördad som grönfoder ingår ej. Den redovisas i tabell 32.

3) Total grödareal har redovisats i Statistiskt meddelande JO 16 SM 1301. Areal skördad som grönfoder ingår ej.

7b. Rågvete. Skörd 2012. Konventionell odling

7b. Triticale. Harvest in 2012. Non-organic farming

Område	Antal undersökta företag ¹⁾	Hektar-skörd, kg/ha	Medel-fel, procent	Areal, hektar ²⁾
Län				
Stockholms	14	410
Uppsala	13	660
Södermanlands	36	5 650	2,4	1 770
Östergötlands	63	6 480	2,4	3 080
Jönköpings	11	250
Kronobergs	10	230
Kalmar	56	6 320	2,6	3 500
Gotlands	60	6 400	2,9	2 550
Blekinge	14	430
Skåne	44	6 680	2,8	3 380
Hallands	32	5 680	5,4	1 870
Västra Götalands	31	5 850	4,1	1 920
Värmlands	3	100
Örebro	11	420
Västmanlands	6	210
Dalarnas	1	90
Gävleborgs	-	40
Västernorrlands	1	10
Jämtlands	-	-	-	-
Västerbottens	-	0
Norrbottnens	-	-	-	-
Produktionsområden				
Götalands södra slättbygder	42	6 330	3,2	2 490
Götalands mellanbygder	134	6 560	1,6	7 340
Götalands norra slättbygder	74	6 430	2,5	3 550
Svealands slättbygder	81	5 610	2,3	3 470
Götalands skogsbygder	61	5 520	3,3	3 160
Mellersta Sveriges skogsb	12	890
Nedre Norrland	2	20
Övre Norrland	-	0
Hela Riket				
2012	406	6 150	1,1	20 920
2011	418	4 620	1,9	21 350
2010	589	4 560	1,4	32 850
2009	768	5 000	1,1	48 250
2008	855	5 740	0,9	44 810
2007	874	5 300	0,8	49 170
Genomsnitt 2007–2011	.	5 040	.	39 290

Anm. Vattenhalt 14,0 %.

1) Antal jordbruksföretag som ingår i skördeberäkningarna. Där antalet understiger 20 utelämnas resultaten (..).

2) Areal skördad som grönfoder ingår ej.

8a. Blandsäd. Skörd 2012. Ekologisk odling

8a. Mixed grain. Harvest in 2012. Organic farming

Område	Antal undersökta företag ¹⁾	Hektar-skörd, kg/ha	Medel-fel, procent	Areal, hektar ²⁾	Andel av total grödareal ³⁾	Total skörd, ton	Medel-fel, procent	Ekol/konv hektarskörd, procent
Län								
Stockholms	18	380	100,0
Uppsala	25	2 020	3,2	860	42,8	1 700	6,7	69
Södermanlands	8	170	16,9
Östergötlands	31	2 540	4,4	780	42,5	2 000	5,5	68
Jönköpings	13	300	30,8
Kronobergs	3	30	24,7
Kalmar	17	260	40,1
Gotlands	15	220	57,0
Blekinge	6	60	35,6
Skåne	14	440	54,9
Hallands	4	140	33,4
Västra Götalands	50	2 110	5,8	3 030	44,7	6 400	8,8	58
Värmlands	14	430	73,4
Örebro	12	250	65,3
Västmanlands	14	320	60,9
Dalarnas	11	130	54,0
Gävleborgs	7	70	35,7
Västernorrlands	2	20	13,1
Jämtlands	-	-	-	-	-	-	-	-
Västerbottens	3	30	13,0
Norrbottnens	1	10	34,5
Produktionsområden								
Götalands södra slättbygder	5	150	21,3
Götalands mellanbygder	39	3 460	3,9	650	55,2	2 200	5,5	..
Götalands norra slättbygder	54	2 340	4,4	2 620	49,0	6 100	7,4	58
Svealands slättbygder	75	1 980	3,2	1 970	46,5	3 900	5,2	64
Götalands skogsbygder	47	2 070	9,0	1 470	34,1	3 000	11,8	64
Mellersta Sveriges skogsb	38	1 930	3,8	1 020	69,5	2 000	7,4	..
Nedre Norrland	6	80	19,5
Övre Norrland	4	40	17,7
Hela Riket								
2012	268	2 240	2,4	7 980	44,5	17 800	3,8	62
2011	348	2 480	1,7	10 730	47,2	26 500	3,2	69
2010	335	2 350	2,0	10 200	44,4	24 000	4,4	70
2009	305	2 740	2,0	8 370	43,0	22 900	5,5	69
2008	281	2 480	1,9	6 860	36,3	17 000	6,5	72
2007	312	2 700	2,0	8 540	45,7	23 100	4,9	79
Genomsnitt 2007–2011	.	2 550	.	8 940	.	22 700	.	.

Anm. Vattenhalt 14,0 %.

1) Antal jordbruksföretag som ingår i skördeberäkningarna. Där antalet understiger 20 utelämnas resultaten (..).

2) Uppgifterna avser arealer med miljöersättning för ekologisk odling. Areal skördad som grönfoder ingår ej. Den redovisas i tabell 32.

3) Total grödareal har redovisats i Statistiskt meddelande JO 16 SM 1301. Areal skördad som grönfoder ingår ej.

8b. Blandsäd. Skörd 2012. Konventionell odling
8b. Mixed grain. Harvest in 2012. Non-organic farming

Område	Antal undersökta företag ¹⁾	Hektar-skörd, kg/ha	Medel-fel, procent	Areal, hektar ²⁾
Län				
Stockholms	1	40
Uppsala	6	1 170
Södermanlands	18	630
Östergötlands	20	3 730	10,0	1 240
Jönköpings	14	710
Kronobergs	2	100
Kalmar	5	450
Gotlands	2	80
Blekinge	3	140
Skåne	11	550
Hallands	7	310
Västra Götalands	45	3 650	8,0	3 740
Värmlands	1	10
Örebro	4	130
Västmanlands	1	180
Dalarnas	2	150
Gävleborgs	3	90
Västernorrlands	2	80
Jämtlands	2	30
Västerbottens	8	180
Norrbottnens	4	20
Produktionsområden				
Götalands södra slättbygder	11	490
Götalands mellanbygder	9	500
Götalands norra slättbygder	42	4 010	9,0	2 630
Svealands slättbygder	28	3 080	15,4	1 950
Götalands skogsbygder	42	3 260	5,6	3 060
Mellersta Sveriges skogsb	10	660
Nedre Norrland	7	210
Övre Norrland	12	210
Hela Riket				
2012	161	3 620	4,6	9 710
2011	184	3 580	2,8	11 310
2010	236	3 380	3,1	12 970
2009	153	3 950	2,7	11 130
2008	183	3 420	3,2	11 650
2007	190	3 420	3,2	11 060
Genomsnitt 2007–2011	.	3 550	.	11 620

Anm. Vattenhalt 14,0 %.

1) Antal jordbruksföretag som ingår i skördeberäkningarna. Där antalet understiger 20 utelämnas resultaten (..).

2) Areal skördad som grönfoder ingår ej.

9a. Majs. Skörd 2012. Ekologisk odling

9a. Grain maize. Harvest in 2012. Organic farming

Område	Antal undersökta företag ¹⁾	Hektar-skörd, kg/ha	Medel-fel, procent	Areal, hektar ²⁾	Andel av total grödareal ³⁾	Total skörd, ton	Medel-fel, procent	Ekol/konv hektarskörd, procent
Län								
Stockholms	-	-	-	-	-	-	-	-
Uppsala	-	-	-	-	-	-	-	-
Södermanlands	-	0
Östergötlands	-	-	-	-	-	-	-	-
Jönköpings	-	-	-	-	-	-	-	-
Kronobergs	-	-	-	-	-	-	-	-
Kalmar	-	-	-	-	-	-	-	-
Gotlands	-	-	-	-	-	-	-	-
Blekinge	-	-	-	-	-	-	-	-
Skåne	1	30	1,4
Hallands	-	-	-	-	-	-	-	-
Västra Götalands	-	0
Värmlands	-	-	-	-	-	-	-	-
Örebro	-	-	-	-	-	-	-	-
Västmanlands	-	-	-	-	-	-	-	-
Dalarnas	-	-	-	-	-	-	-	-
Gävleborgs	-	-	-	-	-	-	-	-
Västernorrlands	-	-	-	-	-	-	-	-
Jämtlands	-	-	-	-	-	-	-	-
Västerbottens	-	-	-	-	-	-	-	-
Norrbottnens	-	-	-	-	-	-	-	-
Produktionsområden								
Götalands södra slättbygder	1	10	0,8
Götalands mellanbygder	-	-	-	-	-	-	-	-
Götalands norra slättbygder	-	-	-	-	-	-	-	-
Svealands slättbygder	-	0
Götalands skogsbygder	-	-	-	-	-	-	-	-
Mellersta Sveriges skogsb	-	-	-	-	-	-	-	-
Nedre Norrland	-	-	-	-	-	-	-	-
Övre Norrland	-	-	-	-	-	-	-	-
Hela Riket								
2012	1	30	1,1
2011	1	20	1,2
2010	-	-	-
2009	2	30	2,5
2008	3	50	5,1
2007	1	20	1,1

Anm. Vattenhalt 14,0 %.

1) Antal jordbruksföretag som ingår i skördeberäkningarna. Där antalet understiger 20 utelämnas resultaten (..).

2) Uppgifterna avser arealer med miljöersättning för ekologisk odling. Areal skördad som grönfoder ingår ej. Den redovisas i tabell 32.

3) Total grödareal har redovisats i Statistiskt meddelande JO 16 SM 1301. Areal skördad som grönfoder ingår ej.

9b. Majs. Skörd 2012. Konventionell odling**9b. Grain maize. Harvest in 2012. Non-organic farming**

Område	Antal undersökta företag ¹⁾	Hektar-skörd, kg/ha	Medel-fel, procent	Areal, hektar ²⁾
Län				
Stockholms	-	-	-	-
Uppsala	-	-	-	-
Södermanlands	-	-	-	-
Östergötlands	-	-	-	-
Jönköpings	-	-	-	-
Kronobergs	-	-	-	-
Kalmar	6	140
Gotlands	1	150
Blekinge	1	40
Skåne	27	6 440	4,2	1 970
Hallands	1	10
Västra Götalands	-	-	-	-
Värmlands	-	-	-	-
Örebro	-	-	-	-
Västmanlands	-	70
Dalarnas	-	-	-	-
Gävleborgs	-	10
Västernorrlands	-	-	-	-
Jämtlands	-	-	-	-
Västerbottens	-	0
Norrbottens	-	-	-	-
Produktionsområden				
Götalands södra slättbygder	23	6 310	3,0	1 640
Götalands mellanbygder	13	820
Götalands norra slättbygder	-	-	-	-
Svealands slättbygder	-	-	-	-
Götalands skogsbygder	-	-	-	-
Mellersta Sveriges skogsb	-	-	-	-
Nedre Norrland	-	-	-	-
Övre Norrland	-	0
Hela Riket				
2012	36	6 380	3,8	2 320
2011	40	7 920	2,1	2 070
2010	32	5 610	5,0	1 330
2009	24	6 530	3,2	1 080
2008	21	6 460	6,0	900
2007	40	5 860	8,2	1 550
Genomsnitt 2007–2011	.	6 480	.	1 390

Anm. Vattenhalt 14,0 %.

1) Antal jordbruksföretag som ingår i skördeberäkningarna. Där antalet understiger 20 utelämnas resultaten (..).

2) Areal skördad som grönfoder ingår ej.

10a. Ärter. Skörd 2012. Ekologisk odling

10a. Peas. Harvest in 2012. Organic farming

Område	Antal undersökta företag ¹⁾	Hektar-skörd, kg/ha	Medel-fel, procent	Areal, hektar ²⁾	Andel av total grödareal ³⁾	Total skörd, ton	Medel-fel, procent	Ekol/konv hektarskörd, procent
Län								
Stockholms	4	70	11,0
Uppsala	17	240	12,0
Södermanlands	10	90	10,7
Östergötlands	18	340	16,0
Jönköpings	1	0	30,2
Kronobergs	-	-	-	-	-	-	-	-
Kalmar	2	20	2,8
Gotlands	2	20	1,9
Blekinge	-	-	-	-	-	-	-	-
Skåne	7	70	14,7
Hallands	4	10	7,2
Västra Götalands	14	430	21,9
Värmlands	13	190	85,5
Örebro	5	90	10,0
Västmanlands	22	800	6,4	240	18,4	200	6,6	51
Dalarnas	13	200	89,8
Gävleborgs	4	60	66,6
Västernorrlands	-	-	-	-	-	-	-	-
Jämtlands	-	-	-	-	-	-	-	-
Västerbottens	-	-	-	-	-	-	-	-
Norrbottnens	-	-	-	-	-	-	-	-
Produktionsområden								
Götalands södra slättbygder	5	10	3,0
Götalands mellanbygder	8	110	5,4
Götalands norra slättbygder	24	2 480	6,1	570	16,0	1 400	6,1	80
Svealands slättbygder	66	1 040	2,7	820	14,2	900	2,8	48
Götalands skogsbygder	9	180	40,3
Mellersta Sveriges skogsb	23	1 050	6,2	380	56,9	400	6,2	..
Nedre Norrland	1	0	82,2
Övre Norrland	-	-	-	-	-	-	-	-
Hela Riket								
2012	136	1 600	5,8	2 080	16,2	3 400	5,9	54
2011	154	1 880	4,8	2 390	15,0	4 500	5,0	65
2010	172	1 810	1,9	2 740	12,1	5 000	2,1	74
2009	164	1 960	2,5	2 620	16,1	5 100	2,5	62
2008	175	1 920	2,7	2 520	23,5	4 800	2,7	65
2007	207	1 690	8,7	3 020	22,6	5 100	10,8	54
Genomsnitt 2007–2011	.	1 850	.	2 660	.	4 900	.	.

Anm. Vattenhalt 15,0 %.

1) Antal jordbruksföretag som ingår i skördeberäkningarna. Där antalet understiger 20 utelämnas resultaten (..).

2) Uppgifterna avser arealer med miljöersättning för ekologisk odling. Areal skördad som grönfoder ingår ej. Den redovisas i tabell 33.

3) Total grödareal har redovisats i Statistiskt meddelande JO 16 SM 1301. Areal skördad som grönfoder ingår ej.

10b. Ärtor. Skörd 2012. Konventionell odling
10b. Peas. Harvest in 2012. Non-organic farming

Område	Antal undersökta företag ¹⁾	Hektar-skörd, kg/ha	Medel-fel, procent	Areal, hektar ²⁾
Län				
Stockholms	17	600
Uppsala	45	2 770	4,8	1 720
Södermanlands	27	1 740	10,1	780
Östergötlands	50	3 360	4,8	1 780
Jönköpings	1	10
Kronobergs	1	0
Kalmar	32	4 300	2,5	710
Gotlands	37	4 480	4,3	990
Blekinge	2	30
Skåne	11	400
Hallands	5	170
Västra Götalands	50	2 690	8,0	1 540
Värmlands	3	70
Örebro	23	2 300	6,1	860
Västmanlands	27	1 560	8,3	1 050
Dalarnas	5	40
Gävleborgs	1	30
Västernorrlands	-	-	-	-
Jämtlands	-	0
Västerbottens	-	-	-	-
Norrbottnens	-	10
Produktionsområden				
Götalands södra slättbygder	11	400
Götalands mellanbygder	73	4 450	2,6	1 830
Götalands norra slättbygder	86	3 120	4,5	3 000
Svealands slättbygder	139	2 170	3,6	5 000
Götalands skogsbygder	14	270
Mellersta Sveriges skogsb	13	290
Nedre Norrland	1	0
Övre Norrland	-	10
Hela Riket				
2012	337	2 960	2,8	10 780
2011	386	2 880	1,8	13 450
2010	537	2 460	1,7	19 820
2009	428	3 160	1,5	13 680
2008	283	2 950	2,1	8 270
2007	325	3 110	1,7	10 250
Genomsnitt 2007–2011	.	2 910	.	13 090

Anm. Vattenhalt 15,0 %.

1) Antal jordbruksföretag som ingår i skördeberäkningarna. Där antalet understiger 20 utelämnas resultaten (..).

2) Areal skördad som grönfoder ingår ej.

11a. Åkerbönor. Skörd 2012. Ekologisk odling

11a. Field beans. Harvest in 2012. Organic farming

Område	Antal undersökta företag ¹⁾	Hektar-skörd, kg/ha	Medel-fel, procent	Areal, hektar ²⁾	Andel av total grödareal ³⁾	Total skörd, ton	Medel-fel, procent	Ekol/konv hektarskörd, procent
Län								
Stockholms	8	130	49,8
Uppsala	23	2 190	6,4	420	73,9	900	6,3	..
Södermanlands	17	360	40,8
Östergötlands	67	3 320	4,3	1 630	42,2	5 400	4,3	80
Jönköpings	-	10	15,7
Kronobergs	-	10	37,5
Kalmar	8	120	84,8
Gotlands	3	20	27,2
Blekinge	-	0	20,3
Skåne	22	2 130	7,1	450	29,4	900	7,1	..
Hallands	15	160	30,2
Västra Götalands	74	3 020	3,0	3 580	43,2	10 800	3,1	86
Värmlands	12	250	52,2
Örebro	10	210	41,7
Västmanlands	18	370	54,8
Dalarnas	1	20	99,8
Gävleborgs	1	10	38,4
Västernorrlands	-	-	-	-	-	-	-	-
Jämtlands	-	-	-	-	-	-	-	-
Västerbottens	-	-	-	-	-	-	-	-
Norrbottnens	-	-	-	-	-	-	-	-
Produktionsområden								
Götalands södra slättbygder	19	310	20,6
Götalands mellanbygder	20	2 320	9,8	300	66,3	700	9,8	..
Götalands norra slättbygder	120	3 220	1,9	4 490	40,8	14 500	2,1	86
Svealands slättbygder	83	2 440	2,1	1 600	50,7	3 900	2,1	72
Götalands skogsbygder	24	2 560	13,0	740	58,0	1 900	12,9	..
Mellersta Sveriges skogsb	12	300	57,0
Nedre Norrland	1	0	6,5
Övre Norrland	-	-	-	-	-	-	-	-
Hela Riket								
2012	279	2 930	1,9	7 750	43,2	22 700	1,9	78
2011	278	3 020	1,7	7 600	47,7	23 000	1,9	85
2010	243	2 060	4,4	6 380	48,9	13 100	4,4	76
2009	182	3 140	2,0	4 650	58,4	14 600	2,1	86
2008	155	2 210	2,9	4 330	68,9	9 600	3,0	86
2007	130	1 990	2,9	3 680	68,7	7 300	2,9	70
Genomsnitt 2007–2011	.	2 480	.	5 330	.	13 500	.	.

Anm. Vattenhalt 15,0 %.

1) Antal jordbruksföretag som ingår i skördeberäkningarna. Där antalet understiger 20 utelämnas resultaten (..).

2) Uppgifterna avser arealer med miljöersättning för ekologisk odling. Areal skördad som grönfoder ingår ej. Den redovisas i tabell 33.

3) Total grödareal har redovisats i Statistiskt meddelande JO 16 SM 1301. Areal skördad som grönfoder ingår ej.

11b. Åkerbönor. Skörd 2012. Konventionell odling
11b. Field beans. Harvest in 2012. Non-organic farming

Område	Antal undersökta företag ¹⁾	Hektar-skörd, kg/ha	Medel-fel, procent	Areal, hektar ²⁾
Län				
Stockholms	2	130
Uppsala	2	140
Södermanlands	12	530
Östergötlands	34	4 130	4,4	2 220
Jönköpings	1	60
Kronobergs	1	10
Kalmar	3	20
Gotlands	2	60
Blekinge	-	10
Skåne	14	1 070
Hallands	10	360
Västra Götalands	76	3 520	4,5	4 680
Värmlands	7	230
Örebro	6	290
Västmanlands	8	310
Dalarnas	-	0
Gävleborgs	-	10
Västernorrlands	-	-	-	-
Jämtlands	-	-	-	-
Västerbottens	-	-	-	-
Norrbottens	-	-	-	-
Produktionsområden				
Götalands södra slättbygder	21	4 060	3,7	1 200
Götalands mellanbygder	3	150
Götalands norra slättbygder	99	3 760	3,5	6 440
Svealands slättbygder	36	3 390	5,7	1 550
Götalands skogsbygder	17	570
Mellersta Sveriges skogsb	2	220
Nedre Norrland	-	10
Övre Norrland	-	-	-	-
Hela Riket				
2012	178	3 730	2,6	10 140
2011	158	3 570	2,3	8 310
2010	144	2 690	2,4	6 650
2009	70	3 670	2,6	3 310
2008	46	2 580	3,5	1 930
2007	39	2 840	4,4	1 670
Genomsnitt 2007–2011	.	3 070	.	4 370

Anm. Vattenhalt 15,0 %.

1) Antal jordbruksföretag som ingår i skördeberäkningarna. Där antalet understiger 20 utelämnas resultaten (..).

2) Areal skördad som grönfoder ingår ej.

12a. Höstraps. Skörd 2012. Ekologisk odling
 12a. Winter rape. Harvest in 2012. Organic farming

Område	Antal undersökta företag ¹⁾	Hektar-skörd, kg/ha	Medel-fel, procent	Areal, hektar ²⁾	Andel av total grödareal ³⁾	Total skörd, ton	Medel-fel, procent	Ekol/konv hektarskörd, procent
Län								
Stockholms	2	40	2,8
Uppsala	10	130	6,9
Södermanlands	2	60	2,1
Östergötlands	26	2 460	3,5	420	5,7	1 000	3,5	67
Jönköpings	2	30	20,8
Kronobergs	-	-	-	-	-	-	-	-
Kalmar	6	60	1,7
Gotlands	11	140	3,1
Blekinge	1	10	0,7
Skåne	19	240	0,8
Hallands	3	30	2,1
Västra Götalands	33	1 570	4,8	710	12,5	1 100	4,8	55
Värmlands	1	10	5,7
Örebro	2	10	1,0
Västmanlands	2	70	11,9
Dalarnas	2	20	19,3
Gävleborgs	-	-	-	-	-	-	-	-
Västernorrlands	-	-	-	-	-	-	-	-
Jämtlands	-	-	-	-	-	-	-	-
Västerbottens	-	-	-	-	-	-	-	-
Norrbottnens	-	-	-	-	-	-	-	-
Produktionsområden								
Götalands södra slättbygder	7	90	0,4
Götalands mellanbygder	30	2 660	2,3	360	2,2	1 000	2,3	64
Götalands norra slättbygder	53	1 860	3,5	1 030	8,6	1 900	3,5	55
Svealands slättbygder	19	310	4,1
Götalands skogsbygder	8	150	6,2
Mellersta Sveriges skogsb	5	20	5,1
Nedre Norrland	-	-	-	-	-	-	-	-
Övre Norrland	-	-	-	-	-	-	-	-
Hela Riket								
2012	122	1 960	2,1	1 970	3,2	3 900	2,1	52
2011	85	1 470	5,6	1 490	2,6	2 200	5,5	47
2010	98	1 530	2,4	1 870	2,6	2 900	2,4	49
2009	69	1 430	2,5	1 370	2,0	2 000	2,5	40
2008	114	1 560	3,4	2 020	3,3	3 100	3,4	46
2007	107	1 710	2,9	2 000	4,0	3 400	2,9	55
Genomsnitt 2007–2011	.	1 540	.	1 750	.	2 700	.	.

Anm. Vattenhalt 9,0 %.

1) Antal jordbruksföretag som ingår i skördeberäkningarna. Där antalet understiger 20 utelämnas resultaten (..).

2) Uppgifterna avser arealer med miljöersättning för ekologisk odling. Areal skördad som grönfoder ingår ej. Den redovisas i tabell 34.

3) Total grödareal har redovisats i Statistiskt meddelande JO 16 SM 1301. Areal skördad som grönfoder ingår ej.

12b. Höstraps. Skörd 2012. Konventionell odling
12b. Winter rape. Harvest in 2012. Non-organic farming

Område	Antal undersökta företag ¹⁾	Hektar-skörd, kg/ha	Medel-fel, procent	Areal, hektar ²⁾
Län				
Stockholms	31	3 050	2,8	1 460
Uppsala	38	2 900	4,0	1 740
Södermanlands	52	2 810	2,3	2 610
Östergötlands	116	3 660	1,9	6 960
Jönköpings	6	130
Kronobergs	6	80
Kalmar	82	4 500	1,2	3 630
Gotlands	91	4 030	1,8	4 190
Blekinge	22	4 050	2,6	750
Skåne	355	4 040	0,8	30 470
Hallands	29	3 160	3,5	1 190
Västra Götalands	103	2 870	2,8	4 980
Värmlands	4	90
Örebro	20	3 070	5,1	940
Västmanlands	9	510
Dalarnas	3	70
Gävleborgs	2	30
Västernorrlands	-	-	-	-
Jämtlands	-	-	-	-
Västerbottens	-	-	-	-
Norrbottens	-	0
Produktionsområden				
Götalands södra slättbygder	284	4 000	0,9	22 760
Götalands mellanbygder	265	4 170	0,9	16 020
Götalands norra slättbygder	196	3 360	1,8	11 040
Svealands slättbygder	154	2 860	1,6	7 310
Götalands skogsbygder	57	3 520	3,4	2 220
Mellersta Sveriges skogsb	13	470
Nedre Norrland	-	-	-	-
Övre Norrland	-	0
Hela Riket				
2012	969	3 770	0,6	59 810
2011	906	3 110	0,8	55 110
2010	1 061	3 120	0,6	69 930
2009	990	3 590	0,7	66 450
2008	1 093	3 380	0,7	59 820
2007	966	3 090	0,7	48 330
Genomsnitt 2007–2011	.	3 260	.	59 930

Anm. Vattenhalt 9,0 %.

1) Antal jordbruksföretag som ingår i skördeberäkningarna. Där antalet understiger 20 utelämnas resultaten (..).

2) Areal skördad som grönfoder ingår ej.

13a. Vårrops. Skörd 2012. Ekologisk odling
13a. Spring rape. Harvest in 2012. Organic farming

Område	Antal undersökta företag ¹⁾	Hektar-skörd, kg/ha	Medel-fel, procent	Areal, hektar ²⁾	Andel av total grödareal ³⁾	Total skörd, ton	Medel-fel, procent	Ekol/konv hektarskörd, procent
Län								
Stockholms	1	10	0,2
Uppsala	2	30	0,3
Södermanlands	-	0	0,0
Östergötlands	2	30	0,6
Jönköpings	-	0	5,0
Kronobergs	-	0	0,4
Kalmar	2	20	8,1
Gotlands	5	40	2,6
Blekinge	1	0	2,7
Skåne	-	0	0,0
Hallands	1	10	0,4
Västra Götalands	1	20	0,2
Värmlands	5	100	6,1
Örebro	1	20	0,7
Västmanlands	-	-	-	-	-	-	-	-
Dalarnas	-	-	-	-	-	-	-	-
Gävleborgs	-	-	-	-	-	-	-	-
Västernorrlands	-	10	91,4
Jämtlands	-	-	-	-	-	-	-	-
Västerbottens	-	0	9,2
Norrbottnens	-	-	-	-	-	-	-	-
Produktionsområden								
Götalands södra slättbygder	-	-	-	-	-	-	-	-
Götalands mellanbygder	6	50	2,1
Götalands norra slättbygder	1	20	0,1
Svealands slättbygder	8	150	0,6
Götalands skogsbygder	4	40	2,0
Mellersta Sveriges skogsb	1	20	1,7
Nedre Norrland	1	10	69,5
Övre Norrland	-	0	6,9
Hela Riket								
2012	21	740	12,6	290	0,6	200	12,6	38
2011	11	120	0,3
2010	16	220	0,6
2009	9	120	0,4
2008	18	240	1,0
2007	16	330	1,0
Genomsnitt 2007–2011	210

Anm. Vattenhalt 9,0 %.

1) Antal jordbruksföretag som ingår i skördeberäkningarna. Där antalet understiger 20 utelämnas resultaten (..).

2) Uppgifterna avser arealer med miljöersättning för ekologisk odling. Areal skördad som grönfoder ingår ej. Den redovisas i tabell 34.

3) Total grödareal har redovisats i Statistiskt meddelande JO 16 SM 1301. Areal skördad som grönfoder ingår ej.

13b. Vårrops. Skörd 2012. Konventionell odling
13b. Spring rape. Harvest in 2012. Non-organic farming

Område	Antal undersökta företag ¹⁾	Hektar-skörd, kg/ha	Medel-fel, procent	Areal, hektar ²⁾
Län				
Stockholms	53	2 010	2,7	3 030
Uppsala	141	2 170	1,4	9 000
Södermanlands	89	1 920	1,8	3 970
Östergötlands	75	1 950	2,1	4 340
Jönköpings	5	80
Kronobergs	5	60
Kalmar	12	240
Gotlands	41	2 250	3,3	1 570
Blekinge	3	90
Skåne	43	2 460	2,4	2 080
Hallands	40	2 350	2,8	1 600
Västra Götalands	168	1 760	2,3	9 320
Värmlands	31	1 860	2,3	1 470
Örebro	64	1 930	2,9	3 020
Västmanlands	90	1 740	2,5	4 970
Dalarnas	5	150
Gävleborgs	2	30
Västernorrlands	-	0
Jämtlands	-	-	-	-
Västerbottens	1	0
Norrbottnens	1	0
Produktionsområden				
Götalands södra slättbygder	65	2 450	2,0	2 510
Götalands mellanbygder	61	2 250	2,5	2 410
Götalands norra slättbygder	209	1 830	1,9	12 180
Svealands slättbygder	457	1 990	0,9	24 800
Götalands skogsbygder	49	1 640	4,5	1 840
Mellersta Sveriges skogsb	26	1 900	3,9	1 270
Nedre Norrland	-	10
Övre Norrland	2	10
Hela Riket				
2012	869	1 970	0,8	45 030
2011	816	2 060	0,8	35 990
2010	722	1 520	1,0	35 460
2009	643	1 890	1,0	28 970
2008	610	2 000	1,0	24 080
2007	723	1 920	0,8	32 640
Genomsnitt 2007–2011	.	1 880	.	31 430

Anm. Vattenhalt 9,0 %.

1) Antal jordbruksföretag som ingår i skördeberäkningarna. Där antalet understiger 20 utelämnas resultaten (..).

2) Areal skördad som grönfoder ingår ej.

14a. Höstrybs. Skörd 2012. Ekologisk odling**14a. Winter turnip rape. Harvest in 2012. Organic farming**

Område	Antal undersökta företag ¹⁾	Hektar-skörd, kg/ha	Medel-fel, procent	Areal, hektar ²⁾	Andel av total grödareal ³⁾	Total skörd, ton	Medel-fel, procent	Ekol/konv hektarskörd, procent
Län								
Stockholms	2	40	30,6
Uppsala	3	50	29,6
Södermanlands	4	50	52,4
Östergötlands	-	-	-	-	-	-	-	-
Jönköpings	-	-	-	-	-	-	-	-
Kronobergs	1	10	100,0
Kalmar	-	-	-	-	-	-	-	-
Gotlands	1	10	100,0
Blekinge	-	-	-	-	-	-	-	-
Skåne	4	110	90,6
Hallands	-	-	-	-	-	-	-	-
Västra Götalands	1	20	52,9
Värmlands	3	30	100,0
Örebro	1	10	63,9
Västmanlands	8	100	89,5
Dalarnas	1	0	100,0
Gävleborgs	1	10	45,0
Västernorrlands	-	-	-	-	-	-	-	-
Jämtlands	-	-	-	-	-	-	-	-
Västerbottens	-	-	-	-	-	-	-	-
Norrbottnens	-	-	-	-	-	-	-	-
Produktionsområden								
Götalands södra slättbygder	3	60	94,6
Götalands mellanbygder	2	60	88,0
Götalands norra slättbygder	1	10	24,0
Svealands slättbygder	21	1 050	3,3	280	49,2	300	3,3	..
Götalands skogsbygder	1	20	51,9
Mellersta Sveriges skogsb	2	20	50,0
Nedre Norrland	-	-	-	-	-	-	-	-
Övre Norrland	-	-	-	-	-	-	-	-
Hela Riket								
2012	30	1 140	4,5	440	55,0	500	4,5	..
2011	18	200	51,9
2010	20	1 490	3,4	230	47,5	300	3,4	..
2009	8	80	27,5
2008	19	230	27,4
2007	20	1 530	1,2	280	24,9	400	1,3	82
Genomsnitt 2007–2011	200

Anm. Vattenhalt 9,0 %.

1) Antal jordbruksföretag som ingår i skördeberäkningarna. Där antalet understiger 20 utelämnas resultaten (..).

2) Uppgifterna avser arealer med miljöersättning för ekologisk odling. Areal skördad som grönfoder ingår ej. Den redovisas i tabell 34.

3) Total grödareal har redovisats i Statistiskt meddelande JO 16 SM 1301. Areal skördad som grönfoder ingår ej.

14b. Höstrybs. Skörd 2012. Konventionell odling
 14b. Winter turnip rape. Harvest in 2012. Non-organic farming

Område	Antal undersökta företag ¹⁾	Hektar-skörd, kg/ha	Medel-fel, procent	Areal, hektar ²⁾
Län				
Stockholms	1	100
Uppsala	2	130
Södermanlands	1	40
Östergötlands	-	10
Jönköpings	1	20
Kronobergs	-	-	-	-
Kalmar	-	-	-	-
Gotlands	-	-	-	-
Blekinge	-	-	-	-
Skåne	-	10
Hallands	-	-	-	-
Västra Götalands	1	20
Värmlands	1	0
Örebro	-	0
Västmanlands	1	10
Dalarnas	-	-	-	-
Gävleborgs	1	20
Västernorrlands	-	-	-	-
Jämtlands	-	-	-	-
Västerbottens	-	-	-	-
Norrbottnens	1	0
Produktionsområden				
Götalands södra slättbygder	-	0
Götalands mellanbygder	-	10
Götalands norra slättbygder	1	20
Svealands slättbygder	6	290
Götalands skogsbygder	1	20
Mellersta Sveriges skogsb	-	20
Nedre Norrland	1	0
Övre Norrland	1	0
Hela Riket				
2012	10	360
2011	7	190
2010	9	260
2009	7	200
2008	26	1 930	6,3	600
2007	28	1 850	7,3	840
Genomsnitt 2007–2011	420

Anm. Vattenhalt 9,0 %.

1) Antal jordbruksföretag som ingår i skördeberäkningarna. Där antalet understiger 20 utelämnas resultaten (..).

2) Areal skördad som grönfoder ingår ej.

15a. Vårrys. Skörd 2012. Ekologisk odling
15a. Spring turnip rape. Harvest in 2012. Organic farming

Område	Antal undersökta företag ¹⁾	Hektar-skörd, kg/ha	Medel-fel, procent	Areal, hektar ²⁾	Andel av total grödareal ³⁾	Total skörd, ton	Medel-fel, procent	Ekol/konv hektarskörd, procent
Län								
Stockholms	-	-	-	-	-	-	-	-
Uppsala	1	20	13,8
Södermanlands	-	40	38,4
Östergötlands	-	-	-	-	-	-	-	-
Jönköpings	-	-	-	-	-	-	-	-
Kronobergs	1	10	51,3
Kalmar	-	-	-	-	-	-	-	-
Gotlands	1	10	25,1
Blekinge	-	-	-	-	-	-	-	-
Skåne	1	50	75,6
Hallands	-	-	-	-	-	-	-	-
Västra Götalands	-	40	15,3
Värmlands	2	40	12,2
Örebro	-	-	-	-	-	-	-	-
Västmanlands	-	-	-	-	-	-	-	-
Dalarnas	4	60	9,7
Gävleborgs	-	0	1,0
Västernorrlands	-	-	-	-	-	-	-	-
Jämtlands	-	-	-	-	-	-	-	-
Västerbottens	1	0	11,3
Norrbottnens	1	10	22,2
Produktionsområden								
Götalands södra slättbygder	1	50	51,3
Götalands mellanbygder	1	10	24,5
Götalands norra slättbygder	-	0	2,4
Svealands slättbygder	3	90	15,1
Götalands skogsbygder	1	40	28,7
Mellersta Sveriges skogsb	4	60	7,7
Nedre Norrland	-	0	1,3
Övre Norrland	2	10	19,2
Hela Riket								
2012	12	270	13,2
2011	12	150	8,6
2010	11	220	10,0
2009	15	310	14,7
2008	19	320	13,0
2007	29	510	9,1	660	19,9	300	9,1	33
Genomsnitt 2007–2011	330

Anm. Vattenhalt 9,0 %.

1) Antal jordbruksföretag som ingår i skördeberäkningarna. Där antalet understiger 20 utelämnas resultaten (..).

2) Uppgifterna avser arealer med miljöersättning för ekologisk odling. Areal skördad som grönfoder ingår ej. Den redovisas i tabell 34.

3) Total grödareal har redovisats i Statistiskt meddelande JO 16 SM 1301. Areal skördad som grönfoder ingår ej.

15b. Vårrybs. Skörd 2012. Konventionell odling
 15b. Spring turnip rape. Harvest in 2012. Non-organic farming

Område	Antal undersökta företag ¹⁾	Hektar-skörd, kg/ha	Medel-fel, procent	Areal, hektar ²⁾
Län				
Stockholms	-	-	-	-
Uppsala	1	100
Södermanlands	1	60
Östergötlands	2	70
Jönköpings	1	10
Kronobergs	-	10
Kalmar	1	10
Gotlands	-	30
Blekinge	-	-	-	-
Skåne	-	20
Hallands	2	30
Västra Götalands	6	210
Värmlands	9	260
Örebro	3	70
Västmanlands	3	90
Dalarnas	20	1 450	2,6	570
Gävleborgs	7	180
Västernorrlands	-	0
Jämtlands	-	-	-	-
Västerbottens	-	20
Norrbottnens	1	40
Produktionsområden				
Götalands södra slättbygder	2	40
Götalands mellanbygder	-	40
Götalands norra slättbygder	4	150
Svealands slättbygder	14	510
Götalands skogsbygder	4	100
Mellersta Sveriges skogsb	26	1 360	3,5	740
Nedre Norrland	6	150
Övre Norrland	1	50
Hela Riket				
2012	57	1 430	4,7	1 790
2011	55	1 430	5,1	1 560
2010	70	1 160	4,4	1 980
2009	63	1 380	3,6	1 830
2008	82	1 500	3,0	2 130
2007	80	1 550	4,8	2 640
Genomsnitt 2007–2011	.	1 400	.	2 030

Anm. Vattenhalt 9,0 %.

1) Antal jordbruksföretag som ingår i skördeberäkningarna. Där antalet understiger 20 utelämnas resultaten (..).

2) Areal skördad som grönfoder ingår ej.

16a. Oljelin. Skörd 2012. Ekologisk odling
16a. Oil flax. Harvest in 2012. Organic farming

Område	Antal undersökta företag ¹⁾	Hektar-skörd, kg/ha	Medel-fel, procent	Areal, hektar ²⁾	Andel av total grödareal ³⁾	Total skörd, ton	Medel-fel, procent	Ekol/konv hektarskörd, procent
Län								
Stockholms	1	0	0,7
Uppsala	-	10	2,7
Södermanlands	-	-	-	-	-	-	-	-
Östergötlands	1	20	0,5
Jönköpings	-	-	-	-	-	-	-	-
Kronobergs	-	-	-	-	-	-	-	-
Kalmar	1	10	6,7
Gotlands	-	0	2,9
Blekinge	-	-	-	-	-	-	-	-
Skåne	-	0	0,5
Hallands	-	-	-	-	-	-	-	-
Västra Götalands	1	70	3,1
Värmlands	-	-	-	-	-	-	-	-
Örebro	1	10	5,8
Västmanlands	-	-	-	-	-	-	-	-
Dalarnas	-	-	-	-	-	-	-	-
Gävleborgs	-	0	29,6
Västernorrlands	-	-	-	-	-	-	-	-
Jämtlands	-	-	-	-	-	-	-	-
Västerbottens	-	-	-	-	-	-	-	-
Norrbottnens	-	-	-	-	-	-	-	-
Produktionsområden								
Götalands södra slättbygder	-	-	-	-	-	-	-	-
Götalands mellanbygder	1	10	5,2
Götalands norra slättbygder	1	40	0,7
Svealands slättbygder	2	10	0,5
Götalands skogsbygder	-	0	2,7
Mellersta Sveriges skogsb	1	60	20,9
Nedre Norrland	-	0	29,6
Övre Norrland	-	-	-	-	-	-	-	-
Hela Riket								
2012	5	130	1,4
2011	6	120	0,8
2010	8	230	1,2
2009	4	110	1,1
2008	12	280	7,9
2007	16	530	12,3
Genomsnitt 2007–2011	250

Anm. Vattenhalt 9,0 %.

1) Antal jordbruksföretag som ingår i skördeberäkningarna. Där antalet understiger 20 utelämnas resultaten (..).

2) Uppgifterna avser arealer med miljöersättning för ekologisk odling. Areal skördad som grönfoder ingår ej. Den redovisas i tabell 34.

3) Total grödareal har redovisats i Statistiskt meddelande JO 16 SM 1301. Areal skördad som grönfoder ingår ej.

16b. Oljelin. Skörd 2012. Konventionell odling
16b. Oil flax. Harvest in 2012. Non-organic farming

Område	Antal undersökta företag ¹⁾	Hektar-skörd, kg/ha	Medel-fel, procent	Areal, hektar ²⁾
Län				
Stockholms	4	120
Uppsala	6	250
Södermanlands	18	740
Östergötlands	76	1 610	4,0	4 330
Jönköpings	-	20
Kronobergs	-	-	-	-
Kalmar	6	140
Gotlands	1	30
Blekinge	-	-	-	-
Skåne	2	200
Hallands	1	20
Västra Götalands	30	1 200	6,4	2 270
Värmlands	-	-	-	-
Örebro	6	210
Västmanlands	7	340
Dalarnas	1	0
Gävleborgs	-	0
Västernorrlands	-	-	-	-
Jämtlands	-	-	-	-
Västerbottens	-	-	-	-
Norrbottens	-	-	-	-
Produktionsområden				
Götalands södra slättbygder	2	170
Götalands mellanbygder	7	200
Götalands norra slättbygder	99	1 480	3,7	6 240
Svealands slättbygder	41	1 160	5,8	1 650
Götalands skogsbygder	4	180
Mellersta Sveriges skogsb	5	220
Nedre Norrland	-	0
Övre Norrland	-	-	-	-
Hela Riket				
2012	158	1 430	3,0	8 670
2011	290	1 580	1,3	14 580
2010	375	1 270	1,3	18 790
2009	213	1 920	1,1	9 790
2008	79	1 530	2,9	3 240
2007	103	1 680	3,0	3 790
Genomsnitt 2007–2011	.	1 600	.	10 040

Anm. Vattenhalt 9,0 %.

1) Antal jordbruksföretag som ingår i skördeberäkningarna. Där antalet understiger 20 utelämnas resultaten (..).

2) Areal skördad som grönfoder ingår ej.

17a. Stråsädesgrödor (exklusive majs) till grönfoder. Hektarskörd, areal och totalskörd 2012. Ekologisk odling

17a. Cereals harvested green (excluding green maize). Yield per hectare, crop area and total production in 2012. Organic farming

Område	Antal undersökta företag ¹⁾	Hektarskörd, kg/ha	Medelfel, procent	Areal, hektar ²⁾	Andel av total grödareal ³⁾	Total skörd, ton	Medelfel, procent	Ekol/konv hektarskörd, procent
Län								
Stockholms	12	230	48,1
Uppsala	21	7 720	8,4	570	51,5	4 400	12,9	..
Södermanlands	25	4 410	7,2	740	94,0	3 300	9,6	..
Östergötlands	29	11 690	5,8	780	37,3	9 100	8,8	..
Jönköpings	35	8 790	9,7	1 090	54,6	9 600	14,1	149
Kronobergs	22	8 020	4,5	480	25,3	3 800	11,7	..
Kalmar	25	11 110	8,7	500	23,1	5 600	12,1	91
Gotlands	28	11 500	5,2	650	72,0	7 500	8,8	..
Blekinge	7	60	21,6
Skåne	49	11 600	5,2	1 000	35,9	11 600	11,1	88
Hallands	23	11 530	18,6	510	24,7	5 900	25,6	..
Västra Götalands	65	8 670	7,1	4 320	67,3	37 400	11,7	95
Värmlands	47	10 300	6,6	1 430	60,9	14 800	8,7	..
Örebro	24	6 810	6,1	810	75,4	5 500	9,0	..
Västmanlands	11	300	90,3
Dalarnas	17	420	48,8
Gävleborgs	34	5 420	7,4	1 070	49,3	5 800	13,6	79
Västernorrlands	34	6 570	7,4	740	40,7	4 800	11,7	97
Jämtlands	33	9 030	7,7	980	48,0	8 800	10,3	119
Västerbottens	30	7 400	5,9	660	25,7	4 900	8,6	95
Norrbottens	22	6 080	6,8	270	24,7	1 600	9,3	60
Produktionsområden								
Götalands södra slättbygder	16	300	27,2
Götalands mellanbygder	69	11 700	3,8	1 430	38,8	16 700	7,5	78
Götalands norra slättbygder	52	10 400	5,5	2 840	62,3	29 600	10,1	118
Svealands slättbygder	108	8 900	3,3	3 000	72,6	26 700	4,9	90
Götalands skogsbygder	134	8 610	7,2	4 520	41,6	38 900	10,2	103
Mellersta Sveriges skogsb	66	7 590	6,9	1 990	64,6	15 100	9,5	94
Nedre Norrland	92	7 360	4,4	2 670	43,6	19 700	6,7	90
Övre Norrland	56	6 900	4,5	1 080	26,9	7 400	6,7	82
Hela Riket								
2012	593	8 920	2,4	17 610	47,1	157 100	3,7	96
2011	622	8 910	2,9	16 390	44,5	146 000	4,7	94

Anm. Torrsubstanshalt 30,0 %.

1) Antal jordbruksföretag som ingår i skördeberäkningarna. Där antalet understiger 20 utelämnas resultaten (..).

2) Uppgifterna avser arealer med miljöersättning för ekologisk odling.

3) Total grödareal har redovisats i Statistiskt meddelande JO 16 SM 1301.

17b. Stråsädesgrödor (exklusive majs) till grönfoder. Hektarskörd, areal och totalskörd 2012. Konventionell odling

17b. Cereals harvested green (excluding green maize). Yield per hectare, crop area and total production in 2012. Non-organic farming

Område	Antal undersökta företag ¹⁾	Hektarskörd, kg/ha	Medelfel, procent	Areal, hektar
Län				
Stockholms	7	220
Uppsala	5	100
Södermanlands	4	160
Östergötlands	12	1 210
Jönköpings	23	5 910	10,0	1 200
Kronobergs	19	1 080
Kalmar	23	12 230	13,9	1 560
Gotlands	9	390
Blekinge	4	180
Skåne	25	13 220	10,2	1 530
Hallands	14	1 570
Västra Götalands	33	9 110	17,0	3 040
Värmlands	18	960
Örebro	7	320
Västmanlands	1	180
Dalarnas	7	370
Gävleborgs	25	6 840	16,6	1 180
Västernorrlands	25	6 740	17,9	1 140
Jämtlands	32	7 620	8,3	960
Västerbottens	44	7 780	6,5	1 910
Norrbottens	29	10 090	3,3	850
Produktionsområden				
Götalands södra slättbygder	8	660
Götalands mellanbygder	37	15 080	9,1	2 140
Götalands norra slättbygder	27	8 800	21,0	2 060
Svealands slättbygder	26	9 870	12,4	1 250
Götalands skogsbygder	89	8 340	9,1	6 910
Mellersta Sveriges skogsb	24	8 080	15,4	1 340
Nedre Norrland	75	8 160	11,0	3 360
Övre Norrland	80	8 430	4,0	2 960
Hela Riket				
2012	366	9 310	4,7	20 590
2011	406	9 500	4,9	21 560

Anm. Torrsubstanshalt 30,0 %.

1) Antal jordbruksföretag som ingår i skördeberäkningarna. Där antalet understiger 20 utelämnas resultaten (..).

18a. Majs till grönfoder. Hektarskörd, areal och totalskörd 2012. Ekologisk odling

18a. Green maize. Yield per hectare, crop area and total production in 2012. Organic farming

Område	Antal undersökta företag ¹⁾	Hektarskörd, kg/ha	Medelfel, procent	Areal, hektar ²⁾	Andel av total grödareal ³⁾	Total skörd, ton	Medelfel, procent	Ekol/konv hektarskörd, procent
Län								
Stockholms	-	-	-	-	-	-	-	-
Uppsala	-	-	-	-	-	-	-	-
Södermanlands	-	-	-	-	-	-	-	-
Östergötlands	2	40	6,1
Jönköpings	-	-	-	-	-	-	-	-
Kronobergs	-	-	-	-	-	-	-	-
Kalmar	7	130	3,9
Gotlands	6	120	5,8
Blekinge	1	0	0,2
Skåne	4	60	1,6
Hallands	-	-	-	-	-	-	-	-
Västra Götalands	-	-	-	-	-	-	-	-
Värmlands	-	-	-	-	-	-	-	-
Örebro	-	-	-	-	-	-	-	-
Västmanlands	-	-	-	-	-	-	-	-
Dalarnas	1	0
Gävleborgs	-	-	-	-	-	-	-	-
Västernorrlands	-	-	-	-	-	-	-	-
Jämtlands	-	-	-	-	-	-	-	-
Västerbottens	-	-	-	-	-	-	-	-
Norrbottens	-	-	-	-	-	-	-	-
Produktionsområden								
Götalands södra slättbygder	1	10	0,7
Götalands mellanbygder	14	300	4,0
Götalands norra slättbygder	1	40	3,5
Svealands slättbygder	-	-	-	-	-	-	-	-
Götalands skogsbygder	4	10	0,4
Mellersta Sveriges skogsb	1	0	1,4
Nedre Norrland	-	-	-	-	-	-	-	-
Övre Norrland	-	-	-	-	-	-	-	-
Hela Riket								
2012	21	25 210	2,5	350	2,5	8 900	2,4	77
2011	23	27 410	2,7	410	3,0	11 100	4,0	90

Anm. Torrsubstanshalt 30,0 %.

1) Antal jordbruksföretag som ingår i skördeberäkningarna. Där antalet understiger 20 utelämnas resultaten (..).

2) Uppgifterna avser arealer med miljöersättning för ekologisk odling.

3) Total grödareal har redovisats i Statistiskt meddelande JO 16 SM 1301.

18b. Majs till grönfoder. Hektarskörd, areal och totalskörd 2012. Konventionell odling

18b. Green maize. Yield per hectare, crop area and total production in 2012. Non-organic farming

Område	Antal undersökta företag ¹⁾	Hektarskörd, kg/ha	Medelfel, procent	Areal, hektar
Län				
Stockholms	4	40
Uppsala	4	130
Södermanlands	2	60
Östergötlands	13	640
Jönköpings	4	140
Kronobergs	1	80
Kalmar	56	30 350	4,4	3 190
Gotlands	26	43 610	4,2	1 890
Blekinge	8	430
Skåne	41	33 210	5,8	3 760
Hallands	18	1 810
Västra Götalands	16	1 280
Värmlands	2	90
Örebro	2	160
Västmanlands	-	-	-	-
Dalarnas	-	-	-	-
Gävleborgs	-	-	-	-
Västernorrlands	-	-	-	-
Jämtlands	-	-	-	-
Västerbottens	-	-	-	-
Norrbottens	-	-	-	-
Produktionsområden				
Götalands södra slättbygder	21	37 040	3,0	1 940
Götalands mellanbygder	106	34 480	3,6	7 190
Götalands norra slättbygder	14	1 160
Svealands slättbygder	14	560
Götalands skogsbygder	41	29 440	4,3	2 650
Mellersta Sveriges skogsb	1	130
Nedre Norrland	-	-	-	-
Övre Norrland	-	-	-	-
Hela Riket				
2012	197	32 910	2,4	13 780
2011	219	30 580	3,6	13 330

Anm. Torrsubstanshalt 30,0 %.

1) Antal jordbruksföretag som ingår i skördeberäkningarna. Där antalet understiger 20 utelämnas resultaten (..).

19a. Andra grödor än stråsädesgrödor till grönfoder. Hektarskörd, areal och totalskörd 2012. Ekologisk odling

19a. Annual plants harvested green (excluding cereals harvested green). Yield per hectare, crop area and total production in 2012. Organic farming

Område	Antal undersökta företag ¹⁾	Hektarskörd, kg/ha	Medelfel, procent	Areal, hektar ²⁾	Andel av total grödareal ³⁾	Total skörd, ton	Medelfel, procent	Ekol/konv hektarskörd, procent
Län								
Stockholms	-	0	7,8
Uppsala	3	50	64,6
Södermanlands	3	70	71,2
Östergötlands	9	300	48,0
Jönköpings	8	720	29,9
Kronobergs	5	160	17,7
Kalmar	4	170	6,7
Gotlands	1	50	41,3
Blekinge	-	20	8,7
Skåne	2	110	10,3
Hallands	1	100	65,3
Västra Götalands	8	620	26,0
Värmlands	5	50	49,3
Örebro	2	50	31,6
Västmanlands	1	50	55,0
Dalarnas	-	30	28,9
Gävleborgs	1	40	20,6
Västernorrlands	-	40	42,6
Jämtlands	2	60	37,8
Västerbottens	4	40	34,0
Norrbottens	-	-	-	-	-	-	-	-
Produktionsområden								
Götalands södra slättbygder	-	20	10,9
Götalands mellanbygder	4	160	9,1
Götalands norra slättbygder	10	330	49,2
Svealands slättbygder	12	230	62,3
Götalands skogsbygder	22	10 850	13,3	1 610	21,2	17 500	18,0	88
Mellersta Sveriges skogsb	5	200	44,8
Nedre Norrland	1	120	28,3
Övre Norrland	5	70	33,9
Hela Riket								
2012	59	10 540	11,7	2 730	23,4	28 800	20,0	85
2011	68	9 210	6,2	3 080	25,7	28 400	15,1	71

Anm. Torrsubstanshalt 30,0 %.

1) Antal jordbruksföretag som ingår i skördeberäkningarna. Där antalet understiger 20 utelämnas resultaten (..).

2) Uppgifterna avser arealer med miljöersättning för ekologisk odling.

3) Total grödareal har redovisats i Statistiskt meddelande JO 16 SM 1301.

19b. Andra grödor än stråsädesgrödor till grönfoder. Hektarskörd, areal och totalskörd 2012. Konventionell odling

19b. Annual plants harvested green (excluding cereals harvested green). Yield per hectare, crop area and total production in 2012. Non-organic farming

Område	Antal undersökta företag ¹⁾	Hektarskörd, kg/ha	Medelfel, procent	Areal, hektar
Län				
Stockholms	-	20
Uppsala	1	50
Södermanlands	2	30
Östergötlands	5	330
Jönköpings	11	1 690
Kronobergs	12	730
Kalmar	13	2 450
Gotlands	1	80
Blekinge	2	160
Skåne	9	940
Hallands	1	60
Västra Götalands	4	1 800
Värmlands	1	10
Örebro	1	120
Västmanlands	1	40
Dalarnas	1	60
Gävleborgs	2	170
Västernorrlands	-	50
Jämtlands	-	100
Västerbottens	2	80
Norrbottens	2	20
Produktionsområden				
Götalands södra slättbygder	4	180
Götalands mellanbygder	16	1 600
Götalands norra slättbygder	3	420
Svealands slättbygder	3	120
Götalands skogsbygder	34	12 370	21,3	5 980
Mellersta Sveriges skogsb	5	240
Nedre Norrland	2	290
Övre Norrland	4	140
Hela Riket				
2012	71	12 340	12,1	8 990
2011	65	12 970	26,0	8 890

Anm. Torrsubstanshalt 30,0 %.

1) Antal jordbruksföretag som ingår i skördeberäkningarna. Där antalet understiger 20 utelämnas resultaten (..).

20a. Matpotatis. Skörd 2012. Ekologisk odling**20a. Table potatoes. Harvest in 2012. Organic farming**

Område	Antal undersökta företag ¹⁾	Hektar-skörd red kg/ha ²⁾	Medel-fel, procent	Areal, hektar ³⁾	Andel av total grödareal	Total skörd, ton ²⁾	Medel-fel, procent	Ekol/konv hektarskörd, procent
Län								
Stockholms	5	10	7,3
Uppsala	5	20	11,5
Södermanlands	2	10	9,8
Östergötlands	4	20	1,3
Jönköpings	-	0	2,4
Kronobergs	4	10	7,7
Kalmar	4	30	6,1
Gotlands	8	150	17,3
Blekinge	2	30	27,3
Skåne	21	21 140	2,3	160	2,2	3 400	2,3	66
Hallands	5	20	1,3
Västra Götalands	16	90	3,6
Värmlands	4	10	3,2
Örebro	4	20	4,0
Västmanlands	-	0	2,9
Dalarnas	20	11 590	4,9	90	9,1	1 000	4,9	51
Gävleborgs	15	80	34,5
Västernorrlands	7	10	7,9
Jämtlands	8	20	14,7
Västerbottens	4	10	4,1
Norrbottnens	8	20	4,0
Produktionsområden								
Götalands södra slättbygder	10	70	1,3
Götalands mellanbygder	24	17 980	2,4	270	5,5	4 800	2,4	58
Götalands norra slättbygder	10	70	1,8
Svealands slättbygder	15	50	4,2
Götalands skogsbygder	19	110	11,6
Mellersta Sveriges skogsb	19	90	11,9
Nedre Norrland	36	10 210	2,0	130	13,3	1 300	2,0	52
Övre Norrland	13	40	4,5
Hela Riket								
2012	146	13 610	1,7	820	4,4	11 200	1,7	45
2011	171	13 770	1,4	940	4,7	12 900	1,4	46
2010	162	13 580	1,4	860	4,3	11 700	1,4	48
2009	162	12 140	1,8	930	4,7	11 200	1,8	41
2008	161	15 970	2,0	890	4,6	14 300	2,0	55
2007	170	13 280	1,3	790	4,3	10 500	1,3	50
Genomsnitt 2007–2011	.	13 750	.	880	.	12 100	.	.

1) Antal jordbruksföretag som ingår i skördeberäkningarna. Där antalet understiger 20 utelämnas resultaten (..).

2) Reducerad för små (<35 mm), rötskadade eller grönfärgade knölar.

3) Uppgifterna avser arealer med miljöersättning för ekologisk odling.

20b. Matpotatis. Skörd 2012. Konventionell odling
 20b. Table potatoes. Harvest in 2012. Non-organic farming

Område	Antal undersökta företag ¹⁾	Hektar-skörd red, kg/ha ²⁾	Medel-fel, procent	Areal, hektar
Län				
Stockholms	2	100
Uppsala	11	180
Södermanlands	3	70
Östergötlands	54	34 700	1,5	1 710
Jönköpings	9	180
Kronobergs	6	70
Kalmar	14	470
Gotlands	26	35 140	2,6	710
Blekinge	5	70
Skåne	272	32 180	0,9	7 020
Hallands	75	36 150	2,0	1 820
Västra Götalands	76	30 980	1,9	2 470
Värmlands	25	22 480	4,3	370
Örebro	23	25 230	2,5	450
Västmanlands	1	50
Dalarnas	41	22 720	2,1	880
Gävleborgs	16	160
Västernorrlands	16	150
Jämtlands	10	110
Västerbottens	31	15 300	2,9	340
Norrbottnens	28	13 450	1,6	500
Produktionsområden				
Götalands södra slättbygder	200	35 260	1,1	5 100
Götalands mellanbygder	168	31 200	1,4	4 640
Götalands norra slättbygder	113	32 750	1,3	3 890
Svealands slättbygder	48	20 760	9,7	1 050
Götalands skogsbygder	52	26 060	2,5	810
Mellersta Sveriges skogsb	39	21 160	2,0	700
Nedre Norrland	63	19 750	3,6	830
Övre Norrland	61	14 090	1,5	850
Hela Riket				
2012	744	30 020	0,9	17 880
2011	806	29 790	0,6	19 110
2010	747	28 010	0,7	18 980
2009	836	29 590	0,7	18 780
2008	817	29 140	0,7	18 700
2007	900	26 980	0,7	19 540
Genomsnitt 2007–2011	.	28 700	.	19 020

1) Antal jordbruksföretag som ingår i skördeberäkningarna. Där antalet understiger 20 utelämnas resultaten (..).

2) Reducerad för små (<35 mm), rötskadade eller grönfärgade knölar.

21a. Slåttervall. Första skörd 2012. Ekologisk odling
21a. Temporary grasses. First cut in 2012. Organic farming

Område	Antal undersökta företag ¹⁾	Inbärgad 1:a skörd, kg/ha	Medelfel, procent	Areal 1:a skörd, hektar ²⁾	Medelfel, procent	Total inbärgad 1:a skörd, ton	Medelfel, procent
Län							
Stockholms	10
Uppsala	14
Södermanlands	14
Östergötlands	26	2 890	9,6	18 180	5,0	52 600	10,8
Jönköpings	16
Kronobergs	9
Kalmar	14
Gotlands	9
Blekinge	5
Skåne	32	3 080	11,9	8 520	7,4	26 300	14,0
Hallands	16
Västra Götalands	82	3 040	5,1	40 650	2,9	123 500	5,9
Värmlands	33	3 020	9,3	16 360	4,0	49 500	10,1
Örebro	16
Västmanlands	6
Dalarnas	20	3 490	10,1	7 550	8,0	26 400	12,9
Gävleborgs	21	3 500	11,2	9 630	4,9	33 700	12,2
Västernorrlands	15
Jämtlands	16
Västerbottens	17
Norrbottnens	6
Produktionsområden							
Götalands södra slåttbygder	22	3 000	12,3	2 620	6,1	7 900	13,7
Götalands mellanbygder	34	2 990	6,4	14 700	3,5	44 000	7,3
Götalands norra slåttbygder	55	3 060	5,7	30 030	3,3	92 000	6,6
Svealands slåttbygder	68	3 280	5,6	41 270	3,2	135 400	6,4
Götalands skogsbygder	88	3 170	6,0	50 710	3,0	160 700	6,7
Mellersta Sveriges skogsb	50	3 490	7,4	23 330	4,1	81 400	8,5
Nedre Norrland	54	3 490	6,0	27 620	2,5	96 500	6,5
Övre Norrland	26	3 180	9,8	9 630	3,0	30 600	10,3
Hela Riket							
2012	397	3 250	2,5	199 940	1,3	649 400	2,8
2011	391	2 980	2,8	208 330	1,3	620 200	3,1
2010	399	2 990	2,3	202 280	1,3	604 200	2,7
2009	403	2 740	5,5	203 480	1,3	557 300	5,6
2008	391	2 340	4,0	210 580	2,2	493 600	4,5
2007	412	2 760	2,5	222 820	1,6	613 800	2,9
Genomsnitt 2007–2011	.	2 760	.	209 500	.	577 800	.

Anm. Vattenhalt 16,5 %.

1) Antal jordbruksföretag som ingår i skördeberäkningarna. Där antalet understiger 20 utelämnas resultaten (..).

2) Uppgifterna avser arealer med miljöersättning för ekologisk odling.

21b. Slåttervall. Första skörd 2012. Konventionell odling
21b. Temporary grasses. First cut in 2012. Non-organic farming

Område	Antal undersökta företag ¹⁾	Hektar-skörd, kg/ha	Medel-fel, procent	Areal, hektar ²⁾
Län				
Stockholms	12
Uppsala	18
Södermanlands	19
Östergötlands	27	3 960	7,5	44 330
Jönköpings	36	3 420	6,4	47 540
Kronobergs	25	2 660	10,5	26 800
Kalmar	31	3 710	8,0	56 540
Gotlands	20	4 270	11,2	27 300
Blekinge	6
Skåne	74	4 140	5,9	81 200
Hallands	23	3 370	9,2	31 130
Västra Götalands	69	3 750	8,1	105 380
Värmlands	20	3 040	9,3	28 670
Örebro	11
Västmanlands	15
Dalarnas	19
Gävleborgs	12
Västernorrlands	19
Jämtlands	11
Västerbottens	32	2 750	8,4	37 490
Norrbottens	16
Produktionsområden				
Götalands södra slättbygder	40	3 590	8,2	38 130
Götalands mellanbygder	66	4 100	6,4	94 070
Götalands norra slättbygder	50	3 930	5,6	58 820
Svealands slättbygder	78	3 840	6,1	96 160
Götalands skogsbygder	143	3 580	4,5	226 650
Mellersta Sveriges skogsb	43	3 420	6,7	53 860
Nedre Norrland	44	3 530	6,4	63 350
Övre Norrland	51	2 820	7,8	61 570
Hela Riket				
2012	515	3 640	2,3	693 100
2011	525	3 170	2,3	709 290
2010	563	3 560	1,8	683 860
2009	555	3 530	2,2	676 300
2008	523	2 780	3,2	650 740
2007	519	3 450	2,0	602 860
Genomsnitt 2007–2011	.	3 300	.	664 610

Anm. Vattenhalt 16,5 %.

1) Antal jordbruksföretag som ingår i skördeberäkningarna. Där antalet understiger 20 utelämnas resultaten (..).

2) Arealen slåttervall har skattats genom att minska slåttervallsarealen som redovisas i Statistiskt meddelande JO 16 SM 1301 med arealen ekologisk slåttervall.

22a. Slåttervall. Återväxt 2012. Ekologisk odling

22a. Temporary grasses. Regrowth in 2012. Organic farming

Område	Inbärgad återväxt, kg/ha ^{1, 2)}	Medelfel, procent	Total inbärgad återväxtskörd, ton ^{1, 2)}	Medelfel, procent
Län				
Stockholms
Uppsala
Södermanlands
Östergötlands	1 690	12,6	30 700	13,6
Jönköpings
Kronobergs
Kalmar
Gotlands
Blekinge
Skåne	2 810	23,7	24 000	24,8
Hallands
Västra Götalands	2 160	9,5	87 700	9,9
Värmlands	1 100	24,6	18 000	24,9
Örebro
Västmanlands
Dalarnas	1 100	21,9	8 300	23,4
Gävleborgs
Västernorrlands
Jämtlands
Västerbottens
Norrbottens
Produktionsområden				
Götalands södra slättbygder	2 060	16,4	5 400	17,6
Götalands mellanbygder	2 530	19,3	37 100	19,7
Götalands norra slättbygder	2 350	9,8	70 500	10,3
Svealands slättbygder	1 570	12,5	64 700	12,9
Götalands skogsbygder	1 520	10,2	76 900	10,6
Mell Sveriges skogsbygder	1 450	16,2	33 700	16,8
Nedre Norrland	740	21,0	20 400	21,2
Övre Norrland	1 250	19,2	12 000	19,4
Hela riket				
2012	1 590	5,4	318 900	5,6
2011	2 010	5,1	419 700	5,2
2010	1 580	5,2	319 100	5,4
2009	1 690	5,5	343 800	5,6
2008	1 890	10,1	397 400	10,3
2007	1 000	6,5	222 600	6,7
Genomsnitt 2007–2011	1 630	.	340 520	.

Anm. Vattenhalt 16,5 %.

1) Antal jordbruksföretag som ingår i beräkningarna. Där antalet understiger 20 utelämnas resultaten (..).

2) Återväxtskörden per hektar har beräknats utslagen på den totala slåttervallsarealen, dvs. hela arealen och ej enbart den där återväxten tillvaratas.

22b. Slåttervall. Återväxt 2012. Konventionell odling**22b. Temporary grasses. Regrowth per hectare in 2012. Non-organic farming**

Område	Inbärgad återväxt, kg/ha ^{1, 2)}	Medelfel, procent
Län		
Stockholms
Uppsala
Södermanlands
Östergötlands	2 460	21,3
Jönköpings	1 860	15,2
Kronobergs	1 640	25,5
Kalmar	2 270	11,6
Gotlands	3 380	14,6
Blekinge
Skåne	2 600	11,5
Hallands	3 570	19,1
Västra Götalands	1 950	18,3
Värmlands
Örebro
Västmanlands
Dalarnas
Gävleborgs
Västernorrlands
Jämtlands
Västerbottens	1 020	18,1
Norrbottnens
Produktionsområden		
Götalands södra slättbygder	3 710	12,1
Götalands mellanbygder	2 810	9,5
Götalands norra slättbygder	2 900	15,4
Svealands slättbygder	1 620	16,6
Götalands skogsbygder	1 820	8,8
Mell Sveriges skogsbygder	1 020	23,4
Nedre Norrland	1 510	17,4
Övre Norrland	1 060	14,4
Hela riket		
2012	1 990	4,9
2011	2 170	4,9
2010	2 310	4,3
2009	2 280	5,0
2008	2 280	5,9
2007	1 930	4,6
Genomsnitt 2007–2011	2 190	.

Anm. Vattenhalt 16,5 %.

1) Antal jordbruksföretag som ingår i beräkningarna. Där antalet understiger 20 utelämnas resultaten (..).

2) Återväxtskörden per hektar har beräknats utslagen på den totala slåttervallsarealen, dvs. hela arealen och ej enbart den där återväxten tillvaratas.

23a. Slåttervall. Total inbärgad vallskörd 2012. Ekologisk odling
 23a. Temporary grasses. Total production in 2012. Organic farming

Område	Total inbärgad vallskörd, kg/ha ^{1, 2)}	Medelfel, procent	Ekol/konv hektar-skörd, procent	Total inbärgad vallskörd, ton ¹⁾	Medelfel, procent
Län					
Stockholms
Uppsala
Södermanlands
Östergötlands	4 590	8,1	71	83 300	9,5
Jönköpings
Kronobergs
Kalmar
Gotlands
Blekinge
Skåne	5 900	12,3	88	50 200	14,3
Hallands
Västra Götalands	5 190	5,3	91	211 100	6,1
Värmlands	4 120	11,7	114	67 500	12,3
Örebro
Västmanlands
Dalarnas	4 590	12,2	95	34 700	14,6
Gävleborgs	4 000	11,0	74	38 500	12,0
Västernorrlands
Jämtlands
Västerbottens
Norrbottens
Produktionsområden					
Götalands södra slättbygder	5 060	11,7	69	13 300	13,2
Götalands mellanbygder	5 520	9,1	80	81 100	9,7
Götalands norra slättbygder	5 410	4,8	79	162 600	5,8
Svealands slättbygder	4 850	6,5	89	200 100	7,2
Götalands skogsbygder	4 690	5,1	87	237 600	5,9
Mellersta Sveriges skogsb	4 940	8,0	111	115 100	9,0
Nedre Norrland	4 230	6,5	84	117 000	7,0
Övre Norrland	4 420	8,6	114	42 600	9,1
Hela Riket					
2012	4 840	2,5	86	968 300	2,9
2011	4 990	2,8	94	1 040 000	3,1
2010	4 560	..	78	923 300	..
2009	4 430	..	76	901 100	..
2008	4 230	..	84	890 900	..
2007	3 750	..	70	836 400	..
Genomsnitt 2007–2011	4 390	.	.	918 300	.

Anm. Vattenhalt 16,5 %.

1) Antal jordbruksföretag som ingår i skördeberäkningarna. Där antalet understiger 20 utelämnas resultaten (..).

2) Återväxtskörden per hektar har beräknats utslagen på den totala slåttervallsarealen, dvs. hela arealen och ej enbart den där återväxten tillvaratas.

23b. Slåttervall. Total inbärgad vallskörd 2012. Konventionell odling
 23b. Temporary grasses. Total yield per hectare in 2012. Non-organic farming

Område	Total inbärgad vallskörd, kg/ha ^{1,2)}	Medelfel, procent
Län		
Stockholms
Uppsala
Södermanlands
Östergötlands	6 420	11,0
Jönköpings	5 270	7,7
Kronobergs	4 310	15,1
Kalmar	5 980	7,1
Gotlands	7 660	12,2
Blekinge
Skåne	6 740	7,0
Hallands	6 940	10,9
Västra Götalands	5 710	7,9
Värmlands	3 610	9,9
Örebro
Västmanlands
Dalarnas
Gävleborgs
Västernorrlands
Jämtlands
Västerbottens	3 770	7,0
Norrbottnens
Produktionsområden		
Götalands södra slättbygder	7 300	8,6
Götalands mellanbygder	6 910	6,8
Götalands norra slättbygder	6 830	7,0
Svealands slättbygder	5 460	7,4
Götalands skogsbygder	5 400	4,7
Mell Sveriges skogsbygder	4 440	7,7
Nedre Norrland	5 030	7,0
Övre Norrland	3 880	5,9
Hela riket		
2012	5 640	2,6
2011	5 340	2,8
2010	5 870	..
2009	5 810	..
2008	5 060	..
2007	5 390	..
Genomsnitt 2007–2011	5 490	.

Anm. Vattenhalt 16,5 %.

1) Antal jordbruksföretag som ingår i beräkningarna. Där antalet understiger 20 utelämnas resultaten (..).

2) Återväxtskörden per hektar har beräknats utslagen på den totala slåttervallsarealen, dvs. hela arealen och ej enbart den där återväxten tillvaratas.

24. Slåttervall och betesvall 2012. Ekologisk odling. Arealfördelning, hektar

24. Temporary grasses and grazings in 2012. Organic farming. Distribution of acreage, hectares

Område	Antal undersökta företag ¹⁾	Areal slåtter- och betesvall, hektar	Areal slåttervall, hektar	Medelfel, procent	Areal betesvall, hektar	Medelfel, procent	Areal ej utnyttjad vall, hektar	Medelfel, procent
Län								
Stockholms	11	7 550
Uppsala	14	11 320
Södermanlands	15	12 650
Östergötlands	28	23 050	18 180	5,0	3 860	20,8	830	75,7
Jönköpings	16	12 780
Kronobergs	9	5 660
Kalmar	16	9 750
Gotlands	9	7 080
Blekinge	5	1 960
Skåne	33	12 490	8 520	7,4	3 630	17,7	-	-
Hallands	19	5 720
Västra Götalands	93	54 100	40 650	2,9	12 700	9,4	590	48,1
Värmlands	34	21 520	16 360	4,0	4 790	13,2	210	69,5
Örebro	17	9 850
Västmanlands	8	6 180
Dalarnas	21	9 890	7 550	8,0	1 530	39,2	230	99,5
Gävleborgs	21	12 010	9 630	4,9	2 270	21,4	-	-
Västernorrlands	16	9 070
Jämtlands	16	11 390
Västerbottens	17	6 300
Norrbottens	6	2 570
Produktionsområden								
Götalands s:a slättbygder	24	3 480	2 620	6,1	710	21,6	60	96,8
Götalands mellanbygder	35	18 690	14 700	3,5	3 670	13,8	-	-
Götalands n:a slättbygder	59	38 710	30 030	3,3	8 470	11,7	30	71,6
Svealands slättbygder	73	52 830	41 270	3,2	9 560	12,3	1010	72,9
Götalands skogsbygder	97	63 940	50 710	3,0	12 480	12,4	700	44,5
Mell Sveriges skogsbygd	55	32 560	23 330	4,1	6 820	13,5	1 300	45,4
Nedre Norrland	55	32 100	27 620	2,5	3 530	19,4	140	98,8
Övre Norrland	26	10 560	9 630	3,0	570	37,2	160	97,0
Hela riket								
2012	424	252 880	199 940	1,3	45 630	5,5	3 450	30,7
2011	430	263 770	208 330	1,3	47 960	5,4	4 930	25,9

Anm. Arealerna har beräknats genom att i undersökningen för ekologisk vall skatta andelen slåttervall, betesvall respektive ej utnyttjad vall. Dessa andelar har därefter applicerats på den totala slåtter- och betesvallsarealen med miljöersättning för ekologisk odling.

1) Antal jordbruksföretag som ingår i beräkningarna. Där antalet företag i bearbetningen understiger 20 utelämnas resultaten (..).

25. Slåttervall och betesvall 2012. Ekologisk odling. Arealfördelning, procent

25. Temporary grasses and grazings in 2012. Organic farming. Distribution of acreage, per cent

Område	Antal undersökta företag ¹⁾	Andel slåttervall av total vallareal, procent	Andel betesvall av total vallareal, procent	Andel ej utnyttjad vall av total vallareal, procent	Andel av total grödareal, procent ²⁾
Län					
Stockholms	11	21,6
Uppsala	14	23,7
Södermanlands	15	27,6
Östergötlands	28	78,8	16,7	3,6	31,8
Jönköpings	16	19,3
Kronobergs	9	15,7
Kalmar	16	14,0
Gotlands	9	18,9
Blekinge	5	13,1
Skåne	33	68,2	29,1	0,0	11,7
Hallands	19	12,0
Västra Götalands	93	75,1	23,5	1,1	29,5
Värmlands	34	76,1	22,3	1,0	33,4
Örebro	17	27,6
Västmanlands	8	24,0
Dalarnas	21	76,4	15,4	2,3	28,2
Gävleborgs	21	80,2	18,9	0,0	26,8
Västernorrlands	16	22,3
Jämtlands	16	32,8
Västerbottens	17	12,2
Norrbottens	6	9,9
Produktionsområden					
Götalands södra slättbygder	24	75,3	20,3	1,6	6,9
Götalands mellanbygder	35	78,7	19,6	0,0	15,3
Götalands norra slättbygder	59	77,6	21,9	0,1	33,4
Svealands slättbygder	73	78,1	18,1	1,9	26,6
Götalands skogsbygder	97	79,3	19,5	1,1	19,9
Mell Sveriges skogsbygder	55	71,7	20,9	4,0	29,2
Nedre Norrland	55	86,0	11,0	0,4	27,2
Övre Norrland	26	91,2	5,4	1,5	12,6
Hela riket					
2012	424	79,1	18,0	1,4	22,5
2011	430	79,0	18,2	1,9	23,1
2010	435	79,5	19,1	1,4	22,4
2009	455	80,0	18,9	1,1	22,7
2008	468	78,9	19,6	1,5	23,9
2007	475	77,8	20,8	1,4	26,5

1) Antal jordbruksföretag som ingår i beräkningarna. Där antalet företag i bearbetningen understiger 20 utelämnas resultaten (..).

2) Andel ekologisk areal (med miljöersättning för ekologisk odling) av total slåtter- och betesvallsareal. Total grödareal har redovisats i Statistiskt meddelande JO 16 SM 1301.

26. Spannmål. Ekologisk och konventionell odling. Obärgad areal 2012**Hektar och procent av grödarealen**

26. Cereals. Organic and non-organic farming. Area not harvested in 2012

Hectares and per cent of the crop area

Område	Ekologisk			Konventionell		
	Procent	Hektar	Medelfel, procent	Procent	Hektar	Medelfel, procent
Län						
Stockholms	11,4	330	23,0	3,2	860	29,3
Uppsala	4,6	360	9,9	4,9	3 680	14,0
Södermanlands	1,1	50	13,6	1,3	640	18,5
Östergötlands	2,8	260	25,3	0,4	330	24,2
Jönköpings	6,0	120	28,8	8,6	1 090	30,1
Kronobergs	2,6	20	18,5	5,8	380	32,4
Kalmar	3,8	70	20,1	0,4	120	41,9
Gotlands	3,4	80	36,7	0,7	200	53,6
Blekinge	0,1	0	96,0
Skåne	0,2	10	39,9	0,4	920	53,3
Hallands	8,5	150	22,3	2,4	1 050	30,8
Västra Götalands	6,3	1 660	19,3	2,8	4 600	14,7
Värmlands	12,9	800	17,6	7,0	1 430	25,3
Örebro	6,8	230	15,3	3,2	1 490	16,3
Västmanlands	2,9	170	12,3	3,0	1 410	25,2
Dalarnas	7,0	210	10,4	4,6	620	20,4
Gävleborgs	21,0	530	23,7	12,2	1 510	20,1
Västernorrlands	44,7	350	17,2	45,9	1 410	13,2
Jämtlands	39,3	400	11,7	29,1	360	22,9
Västerbottens	38,1	250	14,0	30,1	2 240	15,8
Norrbottnens	43,7	1 440	10,1
Produktionsområden						
Götalands södra slättbygder	3,9	120	27,7	0,5	940	35,7
Götalands mellanbygder	1,5	80	33,7	0,6	730	65,9
Götalands norra slättbygder	1,9	530	18,3	0,7	1 510	22,2
Svealands slättbygder	5,4	1 530	11,2	3,3	8 330	9,1
Götalands skogsbygder	13,9	1 470	21,3	5,7	4 630	13,7
Mell Sveriges skogsbygder	11,5	1 000	14,4	7,0	2 650	15,9
Nedre Norrland	33,4	1 270	11,2	20,5	3 090	12,5
Övre Norrland	33,0	360	10,4	33,8	3 640	10,6
Hela riket						
2012	7,0	6 190	6,5	2,8	25 600	5,5
2011	3,9	3 320	7,4	2,1	18 880	6,7
2010	2,6	1,0
2009	1,4	0,6
2008	2,7	0,9
2007	1,3	0,5

Anm. Där antalet företag i bearbetningen understiger 20 utelämnas resultaten (..). Från år 2007 inklusive majs.

27. Ärter. Ekologisk och konventionell odling. Obärgad areal 2012**Hektar och procent av grödarealen**

27. Peas. Organic and non-organic farming. Area not harvested in 2012

Hectares and per cent of the crop area

Område	Ekologisk			Konventionell		
	Procent	Hektar	Medelfel, procent	Procent	Hektar	Medelfel, procent
Län						
Stockholms
Uppsala	14,3	250	19,0
Södermanlands	16,7	130	24,6
Östergötlands	3,4	60	55,3
Jönköpings
Kronobergs	-	-	-
Kalmar	0,0	0	0,0
Gotlands	0,2	0	27,6
Blekinge	-	-	-
Skåne
Hallands
Västra Götalands	8,4	130	38,0
Värmlands
Örebro	11,4	100	30,2
Västmanlands	20,7	50	20,7	22,4	230	21,0
Dalarnas
Gävleborgs
Västernorrlands	-	-	-	-	-	-
Jämtlands	-	-	-
Västerbottens	-	-	-	-	-	-
Norrbottnens	-	-	-
Produktionsområden						
Götalands södra slättbygder
Götalands mellanbygder	0,1	0	27,0
Götalands norra slättbygder	8,0	50	24,3	4,3	130	34,5
Svealands slättbygder	19,0	160	8,8	17,0	850	10,7
Götalands skogsbygder
Mell Sveriges skogsbygder	36,7	140	13,5
Nedre Norrland
Övre Norrland	-	-	-
Hela riket						
2012	23,0	480	12,0	10,0	1 070	10,4
2011	12,9	310	19,9	6,7	900	15,5
2010	4,9	2,7
2009	5,3	2,3
2008	8,6	5,9
2007	5,2	3,0

Anm. Där antalet företag i bearbetningen understiger 20 utelämnas resultaten (..).

28. Åkerbönor. Ekologisk och konventionell odling. Obärgad areal 2012**Hektar och procent av grödarealen**

28. Field beans. Organic and non-organic farming. Area not harvested in 2012

Hectares and per cent of the crop area

Område	Ekologisk			Konventionell		
	Procent	Hektar	Medelfel, procent	Procent	Hektar	Medelfel, procent
Län						
Stockholms
Uppsala	34,9	150	9,4
Södermanlands
Östergötlands	9,7	160	34,6	2,7	60	48,7
Jönköpings
Kronobergs
Kalmar
Gotlands
Blekinge
Skåne	0,0	0	0,0
Hallands
Västra Götalands	2,6	90	32,7	8,4	390	37,5
Värmlands
Örebro
Västmanlands
Dalarnas
Gävleborgs
Västernorrlands	-	-	-	-	-	-
Jämtlands	-	-	-	-	-	-
Västerbottens	-	-	-	-	-	-
Norrbottnens	-	-	-	-	-	-
Produktionsområden						
Götalands södra slättbygder	0,0	0	0,0
Götalands mellanbygder	0,0	0	0,0
Götalands norra slättbygder	2,6	120	17,0	5,7	360	41,1
Svealands slättbygder	15,7	250	7,9	3,7	60	36,6
Götalands skogsbygder	15,3	110	51,3
Mell Sveriges skogsbygder
Nedre Norrland
Övre Norrland	-	-	-	-	-	-
Hela riket						
2012	6,6	510	14,1	5,3	540	28,9
2011	2,0	150	13,1	2,2	190	46,4
2010	2,3	1,3
2009	6,3	2,5
2008	4,0	5,4
2007	2,1	0,0

Anm. Där antalet företag i bearbetningen understiger 20 utelämnas resultaten (..).

29. Raps och rybs. Ekologisk och konventionell odling. Obärgad areal 2012 Hektar och procent av grödarealen

29. Rape and turnip rape. Organic and non-organic farming. Area not harvested in 2012

Hectares and per cent of the crop area

Område	Ekologisk			Konventionell		
	Procent	Hektar	Medelfel, procent	Procent	Hektar	Medelfel, procent
Län						
Stockholms	2,7	120	54,4
Uppsala	1,6	180	25,2
Södermanlands	1,5	100	35,1
Östergötlands	0,0	0	0,0	0,5	60	40,5
Jönköpings
Kronobergs
Kalmar	1,4	50	24,1
Gotlands	0,2	10	48,3
Blekinge	0,3	0	76,3
Skåne	1,1	0	39,4	0,1	30	59,0
Hallands	2,4	70	31,0
Västra Götalands	10,8	90	34,8	1,0	140	55,6
Värmlands	2,5	40	15,0
Örebro	1,2	50	34,7
Västmanlands	1,9	100	14,6
Dalarnas	7,9	60	14,5
Gävleborgs
Västernorrlands
Jämtlands	-	-	-	-	-	-
Västerbottens
Norrbottns
Produktionsområden						
Götalands södra slättbygder	0,3	80	30,2
Götalands mellanbygder	0,9	0	39,5	0,1	20	42,2
Götalands norra slättbygder	6,1	60	40,8	0,7	170	49,6
Svealands slättbygder	5,4	40	10,4	1,7	550	15,3
Götalands skogsbygder	4,0	170	23,5
Mell Sveriges skogsbygder	3,2	80	13,8
Nedre Norrland
Övre Norrland
Hela riket						
2012	5,7	170	25,3	1,0	1 070	12,0
2011	9,9	190	33,6	1,2	1 110	14,2
2010	4,6	1,3
2009	8,7	1,2
2008	10,6	1,5
2007	4,7	0,8

Anm. Där antalet företag i bearbetningen understiger 20 utelämnas resultaten (..).

30. Oljelin. Ekologisk och konventionell odling. Obärgad areal 2012**Hektar och procent av grödarealen**

30. Oil flax. Organic and non-organic farming. Area not harvested in 2012

Hectares and per cent of the crop area

Område	Ekologisk			Konventionell		
	Procent	Hektar	Medelfel, procent	Procent	Hektar	Medelfel, procent
Län						
Stockholms
Uppsala
Södermanlands	-	-	-
Östergötlands	8,1	350	34,0
Jönköpings	-	-	-
Kronobergs	-	-	-	-	-	-
Kalmar
Gotlands
Blekinge	-	-	-	-	-	-
Skåne
Hallands	-	-	-
Västra Götalands	9,4	210	36,3
Värmlands	-	-	-	-	-	-
Örebro
Västmanlands	-	-	-
Dalarnas	-	-	-
Gävleborgs
Västernorrlands	-	-	-	-	-	-
Jämtlands	-	-	-	-	-	-
Västerbottens	-	-	-	-	-	-
Norrbottnens	-	-	-	-	-	-
Produktionsområden						
Götalands södra slättbygder	-	-	-
Götalands mellanbygder
Götalands norra slättbygder	9,0	560	25,6
Svealands slättbygder	24,6	410	14,9
Götalands skogsbygder
Mell Sveriges skogsbygder
Nedre Norrland
Övre Norrland	-	-	-	-	-	-
Hela riket						
2012	11,9	1 030	15,5
2011	0,8	110	46,1
2010	0,9
2009	0,5
2008	4,3
2007	3,2

Anm. Där antalet företag i bearbetningen understiger 20 utelämnas resultaten (..).

31. Matpotatis. Ekologisk och konventionell odling. Obärgad areal 2012**Hektar och procent av grödarealen**

31. Table potatoes. Organic and non-organic farming. Area not harvested in 2012

Hectares and per cent of the crop area

Område	Ekologisk			Konventionell		
	Procent	Hektar	Medelfel, procent	Procent	Hektar	Medelfel, procent
Län						
Stockholms
Uppsala
Södermanlands
Östergötlands	4,0	70	13,4
Jönköpings
Kronobergs
Kalmar
Gotlands	1,0	10	22,7
Blekinge
Skåne	0,0	0	0,0	0,6	40	11,9
Hallands	4,3	80	12,9
Västra Götalands	5,2	130	15,9
Värmlands	5,5	20	12,3
Örebro	17,7	80	7,0
Västmanlands
Dalarnas	15,1	10	18,9	4,6	40	5,1
Gävleborgs
Västernorrlands
Jämtlands
Västerbottens	2,5	10	16,7
Norrbottnens	6,4	30	6,4
Produktionsområden						
Götalands södra slättbygder	1,8	90	8,3
Götalands mellanbygder	5,2	10	13,2	0,4	20	9,4
Götalands norra slättbygder	4,5	180	13,0
Svealands slättbygder	20,6	220	13,1
Götalands skogsbygder	10,1	80	10,9
Mell Sveriges skogsbygder	8,3	60	8,0
Nedre Norrland	6,7	10	10,6	6,6	50	19,9
Övre Norrland	4,8	40	6,6
Hela riket						
2012	8,8	70	7,4	3,9	710	7,9
2011	4,0	40	13,1	3,9	750	5,1
2010	3,6	1,7
2009	6,2	1,6
2008	3,2	1,6
2007	4,8	4,8

Anm. Där antalet företag i bearbetningen understiger 20 utelämnas resultaten (..).

32. Spannmål. Areal skördad som grönfoder 2012**Hektar och procent av total areal med miljöstöd för ekologisk odling ¹⁾**

32. Cereals. Area harvested as green fodder in 2012

Hectares and per cent of the total crop area with subsidies for organic farming

Område	Höstvete			Vårvete		
	Grönfoderareal			Grönfoderareal		
	Procent	Hektar	Medelfel, procent	Procent	Hektar	Medelfel, procent
Län						
Stockholms	0,0	0	0,0
Uppsala	0,2	0	19,9	0,0	0	0,0
Södermanlands	1,0	10	18,3	2,9	20	17,7
Östergötlands	0,0	0	0,0	2,3	30	45,8
Jönköpings
Kronobergs
Kalmar
Gotlands	0,0	0	0,0
Blekinge	-	-	-
Skåne	0,0	0	0,0	0,4	0	80,3
Hallands	1,1	10	10,3
Västra Götalands	0,0	0	0,0	1,1	60	15,2
Värmlands	1,5	10	19,9
Örebro	0,9	10	33,1
Västmanlands	0,0	0	0,0	0,0	0	0,0
Dalarnas	3,3	10	78,4	6,1	40	23,0
Gävleborgs
Västernorrlands	-	-	-
Jämtlands	-	-	-
Västerbottens	-	-	-
Norrbottnens	-	-	-
Produktionsområden						
Götalands södra slättbygder	0,0	0	0,0
Götalands mellanbygder	0,7	10	4,4	13,6	120	14,8
Götalands norra slättbygder	0,0	0	0,0	0,8	50	11,3
Svealands slättbygder	0,2	10	14,4	1,2	60	7,7
Götalands skogsbygder	0,0	0	0,0	5,9	100	33,7
Mell Sveriges skogsbygder	0,0	0	0,0	5,0	70	26,2
Nedre Norrland
Övre Norrland	-	-	-
Hela riket						
2012	0,3	40	33,7	3,2	510	9,9
2011	2,2	350	12,5	3,0	400	12,0
2010	1,8	260	..	4,6	550	..
2009	1,2	170	..	1,5	140	..
2008	0,6	70	..	2,5	250	..
2007	0,3	40	..	2,6	200	..

Anm. Där antalet företag i bearbetningen understiger 20 utelämnas resultaten (..).

1) Vid framtagning av föreliggande skördestatistik gällande tröskad skörd har grödarealerna korrigerats ned om skörd av grönfoder förekommit. Skattad areal skördad som grönfoder redovisas i denna tabell.

32 forts. Spannmål. Areal skördad som grönfoder 2012**Hektar och procent av total areal med miljöstöd för ekologisk odling ¹⁾**

32 cont. Cereals. Area harvested as green fodder in 2012

Hectares and per cent of the total crop area with subsidies for organic farming

Område	Råg			Höstkorn		
	Grönfoderareal			Grönfoderareal		
	Procent	Hektar	Medelfel, procent	Procent	Hektar	Medelfel, procent
Län						
Stockholms	-	-	-
Uppsala	-	-	-
Södermanlands	-	-	-
Östergötlands	-	-	-
Jönköpings	-	-	-
Kronobergs	-	-	-
Kalmar
Gotlands
Blekinge	-	-	-
Skåne
Hallands	-	-	-
Västra Götalands	-	-	-
Värmlands	-	-	-
Örebro	-	-	-
Västmanlands	-	-	-
Dalarnas	-	-	-
Gävleborgs	-	-	-
Västernorrlands	-	-	-	-	-	-
Jämtlands	-	-	-	-	-	-
Västerbottens	-	-	-	-	-	-
Norrbottnens	-	-	-	-	-	-
Produktionsområden						
Götalands södra slättbygder	-	-	-
Götalands mellanbygder	4,0	10	8,4
Götalands norra slättbygder	-	-	-
Svealands slättbygder	0,0	0	0,0	-	-	-
Götalands skogsbygder	-	-	-
Mell Sveriges skogsbygder	-	-	-
Nedre Norrland	-	-	-
Övre Norrland	-	-	-	-	-	-
Hela riket						
2012	0,9	10	5,7
2011	1,7	40	11,7
2010	4,7	100
2009	1,4	50	..	11,6	20	..
2008	0,4	10
2007	3,0	60

Anm. Där antalet företag i bearbetningen understiger 20 utelämnas resultaten (..).

1) Vid framtagning av föreliggande skördestatistik gällande tröskad skörd har grödarealerna korrigerats ned om skörd av grönfoder förekommit. Skattad areal skördad som grönfoder redovisas i denna tabell.

32 forts. Spannmål. Areal skördad som grönfoder 2012**Hektar och procent av total areal med miljöstöd för ekologisk odling ¹⁾**

32 cont. Cereals. Area harvested as green fodder in 2012

Hectares and per cent of the total crop area with subsidies for organic farming

Område	Vårkorn			Havre		
	Grönfoderareal			Grönfoderareal		
	Procent	Hektar	Medelfel, procent	Procent	Hektar	Medelfel, procent
Län						
Stockholms	4,3	40	10,5
Uppsala	4,1	60	33,5	0,7	10	27,3
Södermanlands	8,7	80	34,2	3,8	70	42,3
Östergötlands	2,7	30	35,5	9,4	180	31,0
Jönköpings	11,3	100	25,8
Kronobergs
Kalmar	8,5	60	45,4
Gotlands	12,0	110	34,7	35,3	130	20,8
Blekinge
Skåne	3,3	50	34,6	17,4	180	20,9
Hallands	26,7	160	25,8
Västra Götalands	9,4	270	33,9	4,3	570	39,4
Värmlands	13,1	170	38,5	5,2	210	26,6
Örebro	4,2	30	37,3	7,3	110	16,7
Västmanlands	0,8	20	42,3
Dalarnas	2,3	20	86,2	7,5	70	63,5
Gävleborgs	11,3	170	38,7	7,4	70	75,1
Västernorrlands
Jämtlands	10,4	110	19,6
Västerbottens	12,7	80	20,1
Norrbottnens
Produktionsområden						
Götalands södra slättbygder	0,9	0	31,4	5,1	40	74,4
Götalands mellanbygder	7,4	150	28,0	26,4	250	18,5
Götalands norra slättbygder	7,1	200	35,7	1,3	140	33,4
Svealands slättbygder	8,4	360	16,0	3,2	350	15,8
Götalands skogsbygder	12,1	350	18,7	28,5	1 420	17,8
Mell Sveriges skogsbygder	8,4	180	41,8	8,3	300	28,3
Nedre Norrland	9,2	290	22,2	20,9	200	34,0
Övre Norrland	10,7	110	15,7
Hela riket						
2012	8,8	1 670	9,3	7,7	2 570	10,8
2011	7,5	1 230	13,0	10,8	3 110	13,2
2010	9,7	1 760	..	14,0	3 830	..
2009	8,9	1 510	..	8,4	2 760	..
2008	11,3	1 980	..	8,0	2 650	..
2007	9,5	1 500	..	5,9	1 710	..

Anm. Där antalet företag i bearbetningen understiger 20 utelämnas resultaten (..).

1) Vid framtagning av föreliggande skördestatistik gällande tröskad skörd har grödarealerna korrigerats ned om skörd av grönfoder förekommit. Skattad areal skördad som grönfoder redovisas i denna tabell.

32 forts. Spannmål. Areal skördad som grönfoder 2012**Hektar och procent av total areal med miljöstöd för ekologisk odling ¹⁾**

32 cont. Cereals. Area harvested as green fodder in 2012

Hectares and per cent of the total crop area with subsidies for organic farming

Område	Rågvete			Blandsäd		
	Grönfoderareal			Grönfoderareal		
	Procent	Hektar	Medelfel, procent	Procent	Hektar	Medelfel, procent
Län						
Stockholms
Uppsala	31,2	390	10,3
Södermanlands
Östergötlands	3,5	20	26,5	38,2	490	8,1
Jönköpings
Kronobergs
Kalmar
Gotlands
Blekinge
Skåne
Hallands
Västra Götalands	5,2	40	83,8	51,5	3 220	7,7
Värmlands
Örebro
Västmanlands
Dalarnas
Gävleborgs	-	-	-
Västernorrlands	-	-	-
Jämtlands	-	-	-
Västerbottens	-	-	-
Norrbottens	-	-	-
Produktionsområden						
Götalands södra slättbygder
Götalands mellanbygder	3,7	20	7,2	56,9	860	4,5
Götalands norra slättbygder	4,8	50	83,8	46,5	2 280	7,7
Svealands slättbygder	7,0	50	39,1	50,6	2 020	3,1
Götalands skogsbygder	0,0	0	0,0	62,2	2 420	7,2
Mell Sveriges skogsbygder	55,4	1 270	5,8
Nedre Norrland	-	-	-
Övre Norrland	-	-	-
Hela riket						
2012	4,5	130	30,3	59,9	11 920	2,4
2011	1,9	50	37,2	49,7	10 590	2,9
2010	5,2	170	..	54,0	12 110	..
2009	5,3	280	..	58,8	12 610	..
2008	3,6	150	..	61,7	10 780	..
2007	2,6	110	..	55,3	10 590	..

Anm. Där antalet företag i bearbetningen understiger 20 utelämnas resultaten (..).

1) Vid framtagning av föreliggande skördestatistik gällande tröskad skörd har grödarealerna korrigerats ned om skörd av grönfoder förekommit. Skattad areal skördad som grönfoder redovisas i denna tabell.

32 forts. Spannmål. Areal skördad som grönfoder 2012**Hektar och procent av total areal med miljöstöd för ekologisk odling ¹⁾**

32 cont. Cereals. Area harvested as green fodder in 2012

Hectares and per cent of the total crop area with subsidies for organic farming

Område	Majs			Spannmål totalt ²⁾		
	Grönfoderareal			Grönfoderareal		
	Procent	Hektar	Medelfel, procent	Procent	Hektar	Medelfel, procent
Län						
Stockholms	-	-	-	6,8	210	6,4
Uppsala	-	-	-	6,1	510	14,0
Södermanlands	-	-	-	12,6	700	10,3
Östergötlands	7,7	790	9,1
Jönköpings	-	-	-	33,2	1 020	11,4
Kronobergs	-	-	-	41,7	430	9,5
Kalmar	25,4	620	7,3
Gotlands	24,9	760	7,6
Blekinge	-	-	-
Skåne	17,9	1 020	8,4
Hallands	-	-	-	21,8	490	12,8
Västra Götalands	-	-	-	13,6	4 160	10,0
Värmlands	-	-	-	18,8	1 430	9,0
Örebro	-	-	-	17,8	740	7,4
Västmanlands	-	-	-	4,5	280	13,0
Dalarnas	-	-	-	10,7	360	17,6
Gävleborgs	-	-	-	29,5	1 050	12,3
Västernorrlands	-	-	-	48,0	730	10,0
Jämtlands	-	-	-	47,5	930	6,3
Västerbottens	-	-	-	49,7	650	6,7
Norrbottens	-	-	-
Produktionsområden						
Götalands södra slättbygder	9,2	310	15,8
Götalands mellanbygder	23,3	1 700	5,2
Götalands norra slättbygder	9,1	2 760	10,1
Svealands slättbygder	-	-	-	9,2	2 850	4,4
Götalands skogsbygder	28,9	4 300	8,0
Mell Sveriges skogsbygder	-	-	-	17,5	1 840	8,7
Nedre Norrland	-	-	-	40,6	2 600	5,9
Övre Norrland	-	-	-	49,6	1 060	5,4
Hela riket						
2012	16,2	17 190	3,0
2011	94,3	410	2,8	16,1	16 190	3,4
2010	100,0	410	..	19,2	19 210	..
2009	94,6	560	..	17,4	18 110	..
2008	90,5	460	..	16,6	16 530	..
2007	97,6	400	..	16,0	14 630	..

Anm. Där antalet företag i bearbetningen understiger 20 utelämnas resultaten (..).

1) Vid framtagning av föreliggande skördestatistik gällande tröskad skörd har grödarealerna korrigerats ned om skörd av grönfoder förekommit. Skattad areal skördad som grönfoder redovisas i denna tabell.

2) Från år 2007 inklusive majs.

33. Ärtor och åkerbönor. Areal skördad som grönfoder 2012

Hektar och procent total areal med miljöstöd för ekologisk odling ¹⁾

33. Peas and field beans. Area harvested as green fodder in 2012
Hectares and per cent of the total crop area with subsidies for organic farming

Område	Ärtor			Åkerbönor		
	Grönfoderareal			Grönfoderareal		
	Procent	Hektar	Medelfel, procent	Procent	Hektar	Medelfel, procent
Län						
Stockholms
Uppsala	2,4	10	20,5
Södermanlands
Östergötlands	0,0	0	0,0
Jönköpings	-	-	-
Kronobergs	-	-	-	-	-	-
Kalmar
Gotlands
Blekinge	-	-	-	-	-	-
Skåne	0,0	0	0,0
Hallands
Västra Götalands	3,5	130	34,7
Värmlands
Örebro
Västmanlands	1,6	0	30,4
Dalarnas
Gävleborgs
Västernorrlands	-	-	-	-	-	-
Jämtlands	-	-	-	-	-	-
Västerbottens	-	-	-	-	-	-
Norrbottnens	-	-	-	-	-	-
Produktionsområden						
Götalands södra slättbygder
Götalands mellanbygder	0,0	0	0,0
Götalands norra slättbygder	0,0	0	0,0	2,7	120	35,8
Svealands slättbygder	4,1	40	12,6	0,7	10	19,8
Götalands skogsbygder	0,5	0	35,4
Mell Sveriges skogsbygder	2,0	10	13,4
Nedre Norrland
Övre Norrland	-	-	-	-	-	-
Hela riket						
2012	2,9	60	21,1	1,7	130	32,7
2011	5,1	130	31,0	1,2	90	79,8
2010	2,0	50	..	2,5	160	..
2009	2,1	60	..	0,6	0	..
2008	3,1	80	..	0,6	20	..
2007	20,4	10	..	0,6	20	..

Anm. Där antalet företag i bearbetningen understiger 20 utelämnas resultaten (..).

1) Vid framtagning av föreliggande skördestatistik gällande tröskad skörd har grödarealerna korrigerats ned om skörd av grönfoder förekommit. Skattad areal skördad som grönfoder redovisas i denna tabell.

34. Raps/rybs och oljelin. Areal skördad som grönfoder 2012**Hektar och procent total areal med miljöstöd för ekologisk odling ¹⁾**

34. Rape/turnip rape and oil flax. Area harvested as green fodder in 2012

Hectares and per cent of the total crop area with subsidies for organic farming

Område	Raps och rybs			Oljelin		
	Grönfoderareal			Grönfoderareal		
	Procent	Hektar	Medelfel, procent	Procent	Hektar	Medelfel, procent
Län						
Stockholms
Uppsala	-	-	-
Södermanlands	-	-	-
Östergötlands	0,0	0	0,0
Jönköpings	-	-	-
Kronobergs	-	-	-
Kalmar
Gotlands	-	-	-
Blekinge	-	-	-
Skåne	0,0	0	0,0	-	-	-
Hallands	-	-	-
Västra Götalands	0,0	0	0,0
Värmlands	-	-	-
Örebro
Västmanlands	-	-	-
Dalarnas	-	-	-
Gävleborgs	-	-	-
Västernorrlands	-	-	-	-	-	-
Jämtlands	-	-	-	-	-	-
Västerbottens	-	-	-
Norrbottnens	-	-	-
Produktionsområden						
Götalands södra slättbygder	-	-	-
Götalands mellanbygder	0,0	0	0,0
Götalands norra slättbygder	0,0	0	0,0
Svealands slättbygder	0,0	0	0,0
Götalands skogsbygder	-	-	-
Mell Sveriges skogsbygder
Nedre Norrland	-	-	-
Övre Norrland	-	-	-
Hela riket						
2012	0,0	0	0,0
2011	0,5	10	17,2
2010	1,6	40
2009	8,4	170
2008	1,0	30	..	3,1	10	..
2007	1,5	50

Anm. Där antalet företag i bearbetningen understiger 20 utelämnas resultaten (..).

1) Vid framtagning av föreliggande skördestatistik gällande tröskad skörd har grödarealerna korrigerats ned om skörd av grönfoder förekommit. Skattad areal skördad som grönfoder redovisas i denna tabell.

35. Spannmål, trindsäd och oljeväxter 2012. Ekologisk odling. Undersökningens omfattning

Antal uttagna och undersökta företag samt bortfall

35. Cereals, dried pulses and oilseed crops in 2012. Organic farming. The extent of the survey

Number of farms in the sample, number surveyed and non response

Område	Antal uttagna företag	Antal undersökta företag ¹⁾	Bortfall av företag	
			Vägran	Annan orsak
Län				
Stockholms	64	62	0	2
Uppsala	164	150	8	6
Södermanlands	99	96	1	2
Östergötlands	202	185	10	7
Jönköpings	62	53	6	3
Kronobergs	37	36	0	1
Kalmar	62	61	1	0
Gotlands	77	75	0	2
Blekinge	22	20	2	0
Skåne	131	117	10	4
Hallands	52	48	3	1
Västra Götalands	214	199	5	10
Värmlands	129	123	2	4
Örebro	82	77	3	2
Västmanlands	124	117	5	2
Dalarnas	87	83	1	3
Gävleborgs	65	63	1	1
Västernorrlands	49	45	1	3
Jämtlands	61	59	0	2
Västerbottens	52	49	1	2
Norrbottnens	39	35	0	4
Produktionsområden				
Götalands södra slättbygder	68	60	6	2
Götalands mellanbygder	187	179	5	3
Götalands norra slättbygder	297	278	9	10
Svealands slättbygder	583	552	15	16
Götalands skogsbygder	274	246	17	11
Mellersta Sveriges skogsbygder	207	194	6	7
Nedre Norrland	162	155	1	6
Övre Norrland	96	89	1	6
Hela Riket				
2012	1 874	1 753	60	61
2011	1 877	1 788	57	32
2010	1 882	1 777	46	59
2009	1 877	1 798	51	28
2008	1 878	1 799	40	39
2007	1 869	1 806	36	27

1) I antalet undersökta företag ingår antal svarande samt övertäckning.

36. Matpotatis 2012. Ekologisk odling. Undersökningens omfattning**Antal uttagna och undersökta företag samt bortfall**

36. Table potatoes in 2012. Organic farming. The extent of the survey

Number of farms in the sample, number surveyed and non response

Område	Antal uttagna företag	Antal undersökta företag ¹⁾	Bortfall
Län			
Stockholms	6	6	0
Uppsala	5	5	0
Södermanlands	2	2	0
Östergötlands	7	5	2
Jönköpings	3	2	1
Kronobergs	4	4	0
Kalmar	7	6	1
Gotlands	13	12	1
Blekinge	2	2	0
Skåne	24	23	1
Hallands	6	6	0
Västra Götalands	23	17	6
Värmlands	4	4	0
Örebro	4	4	0
Västmanlands	0	0	0
Dalarnas	24	24	0
Gävleborgs	18	18	0
Västernorrlands	7	7	0
Jämtlands	10	8	2
Västerbottens	7	4	3
Norrbottens	9	9	0
Produktionsområden			
Götalands södra slättbygder	11	11	0
Götalands mellanbygder	33	30	3
Götalands norra slättbygder	15	12	3
Svealands slättbygder	16	16	0
Götalands skogsbygder	28	23	5
Mellersta Sveriges skogsbygder	25	24	1
Nedre Norrland	40	38	2
Övre Norrland	17	14	3
Hela Riket			
2012	185	168	17
2011	192	182	10
2010	190	181	9
2009	190	176	14
2008	186	170	16
2007	186	176	10

1) I antalet undersökta företag ingår antal svarande samt övertäckning.

37. Slåttervall och betesvall 2012. Ekologisk odling. Undersökningens omfattning

Antal uttagna och undersökta företag samt bortfall

37. Temporary grasses and grazings in 2012. Organic farming. The extent of the survey

Number of farms in the sample, number surveyed and non response

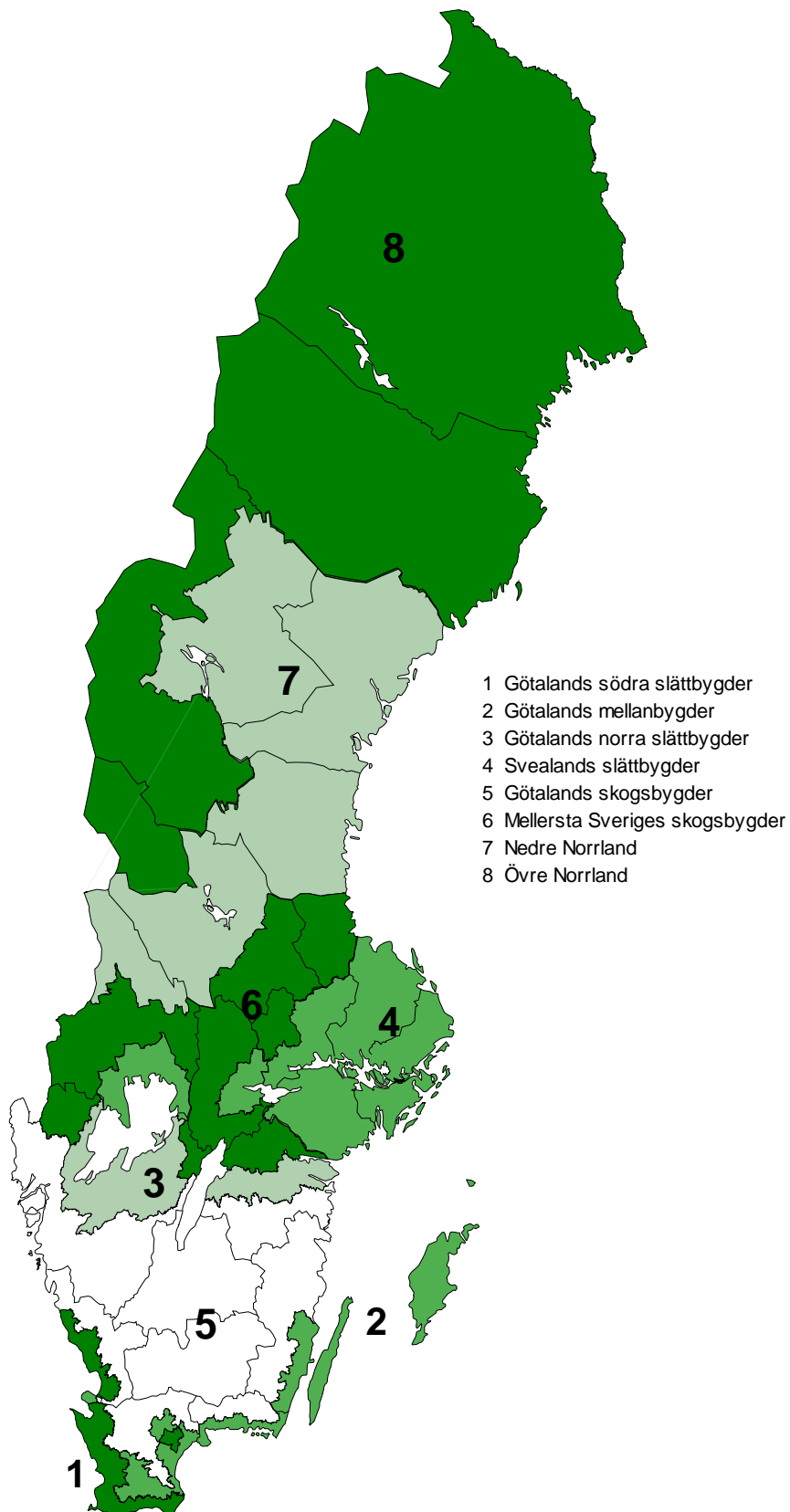
Område	Antal uttagna företag	Antal undersökta företag ¹⁾	Bortfall
Län			
Stockholms	15	12	3
Uppsala	21	14	7
Södermanlands	20	16	4
Östergötlands	37	30	7
Jönköpings	18	17	1
Kronobergs	10	10	0
Kalmar	16	16	0
Gotlands	9	9	0
Blekinge	5	5	0
Skåne	40	33	7
Hallands	24	20	4
Västra Götalands	110	98	12
Värmlands	36	35	1
Örebro	21	17	4
Västmanlands	8	8	0
Dalarnas	24	22	2
Gävleborgs	23	22	1
Västernorrlands	19	17	2
Jämtlands	16	16	0
Västerbottens	22	19	3
Norrbottens	6	6	0
Produktionsområden			
Götalands södra slättbygder	30	24	6
Götalands mellanbygder	38	35	3
Götalands norra slättbygder	75	62	13
Svealands slättbygder	90	75	15
Götalands skogsbygder	112	104	8
Mellersta Sveriges skogsbygder	62	56	6
Nedre Norrland	62	58	4
Övre Norrland	31	28	3
Hela Riket			
2012	500	442	58
2011	500	441	56
2010	499	444	55
2009	500	461	39
2008	526	483	43
2007	527	441	86

1) I antalet undersökta företag ingår antal svarande samt övertäckning.

Kartor

1. Produktionsområden (PO8)

1. Production areas (PO8)



Fakta om statistiken

Sedan 2003 genomförs årligen undersökningar om skörd från arealer med miljöersättning för ekologisk odling. Genom specialbearbetning av underlaget från de ordinarie skördeundersökningarna beräknas även skörd från konventionell odling.

Totalskördarna i tabellerna avser skörd från arealer med miljöersättning för ekologisk odling under 2012. Hur stor del av denna areal som dessutom är omställd och därmed godkänd för produktion av grödor för försäljning med ekologisk märkning varierar från gröda till gröda.

Detta omfattar statistiken

Definitioner och förklaringar

Den population som statistiken för ekologisk odling ska belysa utgörs av jordbruksföretag med miljöersättning för ekologisk odling under 2012 som detta år ingick i Lantbruksregistret.

Den population, som statistiken för konventionell odling ska belysa, utgörs av jordbruksföretag med konventionell odling under 2012 som detta år ingick i Lantbruksregistret. Statistiken bygger på en specialbearbetning av de ordinarie skördeundersökningarna för 2012. Areal för vilken det inte sökts miljöersättning för ekologisk odling har vid bearbetningen betraktats som konventionell odling.

Med jordbruksföretag avses en inom jordbruk, husdjurskötsel eller trädgårdsodling bedriven verksamhet under en och samma driftsledning.

För riket totalt och uppdelat på län och produktionsområden redovisas i detta Statistiska meddelande följande huvudvariabler:

- Odlad areal (hektar)
- Totalskörd (ton)
- Hektarskörd (kg/ha)
- Hektarskörd (kg/ha), reducerad (endast för matpotatis)
- Totalskörd (ton) och hektarskörd (kg/ha) för återväxt (för slåttervall)
- Andel ekologisk areal av total grödareal
- Kvot mellan ekologisk och konventionell hektarskörd (procent)
- Obärgad areal (hektar och procent)
- Grönfoderareal (hektar och procent)

Utöver detta redovisas uppgifter om urvalsstorlekar m.m.

När hektarskörden beräknas ingår eventuell obärgad areal i skattningen. Stora obärgade arealer sänker därmed den skattade hektarskörden. Hektarskörd per skördad areal redovisas inte.

Uppgifter redovisas för kärnskörd av grödorna höstvetete (inklusive speltvetete/dinkelvetete), vårvete, råg, höstkorn, vårkorn, havre, rågvete, blandsäd och majs till mognad, ärter och åkerbönor till mognad. Uppgifter om fröskörd redovisas för höstraps, vårraps, höstrybs, vårrybs, oljelin. Uppgifter om skörd av grönfoder redovisas för stråsådesgrödor exklusive majs, majs och för andra grödor än stråsådesgrödor skördade som grönfoder. Uppgifter om skörd redovisas även för matpotatis och slåttervall.

Med blandsäd avses stråsådesblandningar och stråsåd/baljväxtblandningar. Med grönfoder avses skörd av hela växten som grovfoder.

Med trindsäd menas baljväxter som odlas för frönas skull till mogen skörd. I grödgruppen trindsäd ingår ärter och åkerbönor för skörd av mogen gröda. Med ärter avses kokärter och foderärter (ej konservärter).

Till matpotatis räknas förutom färskpotatis och höst- och vinterpotatis för direkt konsumtion även potatis för tillverkning av mos, chips, pommes frites m.m. samt foderpotatis och utsädesodlingar av matpotatisorter.

Så görs statistiken

Som urvalsram användes Jordbruksverkets administrativa register för miljöersättning för ekologisk odling (certifierad ekologisk produktion och kretsloppsriktad produktion) avseende 2012. Tre olika urval drogs; ett för spannmål, trindsäd och oljeväxter (1 874 företag), ett för matpotatis (185 företag) och slutligen ett för slåttervall (500 företag).

Vid insamling av uppgifter och vid beräkning av resultat har samma metoder använts som vid den ordinarie officiella skördestatistiken. Jordbrukarna har lämnat sina skördeuppgifter på en särskild internetsida eller genom telefonintervjuer utförda av SCB:s intervjuare. Från varje jordbruksföretag samlades information in om total bärgad kvantitet av varje gröda. För spannmål omräknas de uppgivna kvantiteterna till 14,0 % vattenhalt. För trindsäd görs omräkning till 15,0 % vattenhalt och för oljeväxter till 9,0 %. För skörd av grönfoder och slåttervall efterfrågas kvantiteternas torrsubstanshalter. För grönfoder omräknas kvantitetsuppgifterna till 30,0 % torrsubstanshalt och för slåttervall till standardvattenhalten 16,5 % (83,5 % torrsubstanshalt).

Med ledning av varje företags grödarealer framräknades för granskning företagets hektarskörd för varje gröda. Arealuppgifterna är i regel desamma som lantbrukaren redovisat i sin ansökan om miljöersättning tidigare under året. På basis av skattade hektarskördar per redovisningsområde och aktuella grödarealer har totala skördar beräknats.

För beräkning av total skörd för den ekologiska odlingen har grödarealer från Jordbruksverkets administrativa register för miljöersättning för ekologisk odling använts. Vid redovisning av kärnskörd respektive fröskörd för spannmål, trindsäd och oljeväxter har dessa grödarealer minskats med arealer skördade som grönfoder.

För matpotatis framräknas reducerade hektarskördar, som erhålls genom att korrigera den totala hektarskörd för bortsortering och småfallande knölar. Reduceringarna sker med hjälp av standardtal, som baseras på uppgifter från 1987–1998 års ordinarie objektiva skördeuppskattningar där både ekologiska och konventionella odlingar ingick. Samma standardtal har använts både för konventionell och ekologisk odling eftersom det inte finns något underlag för beräkning av standardtal för respektive odlingssystem. För matpotatis görs inte någon korrigering för småfallande knölar när potatisen skördats som färskpotatis. Hela skörden betraktas som säljbar.

För slåttervall har undersökningen begränsats till att endast omfatta slåttervall, dvs. första skörd samt återväxt på slåttervallen. Återväxt som tillvaratagits genom bete eller rena betesvallar ingår inte. Det är alltså inbärgad skörd som skattats. Redovisning sker av hektarskörd och total första skörd, hektarskörd och total skörd av återväxt samt hektarskörd och total skörd för hela den inbärgade vallskörden. Vid flera återväxtskördar är dessa sammanslagna och redovisas som en återväxtskörd. Dessutom redovisas den totala ekologiska vallarealen med uppdelning på slåttervall, betesvall respektive ej utnyttjad vall.

Statistikens tillförlitlighet

I dessa undersökningar kan det förekomma urvalsfel, bortfallsfel, täckningsfel, mätfel och bearbetningsfel. Av dessa fel torde i första hand urvalsfelen, men till

viss del även mätfelen, påverka tillförlitligheten i statistiken. Tillförlitligheten redovisas kvantitativt enbart genom precisionen (relativa medelfelet) i skattningarna, som främst avspeglar urvalsfel och effekten av andra slumpmässiga fel, däremot inte systematiska fel såsom mätfel.

Medelfel

Medelfelet anges i procent av den skattade skörden. Med hjälp av medelfelet kan ett konfidensintervall beräknas. För t.ex. en skattad hektarskörd på 4 500 kg/ha och ett medelfel på 3,0 % (dvs. 135 kg/ha) kan man med 95 % sannolikhet säga att intervallet $4\,500 \pm 2 \times 135$ (dvs. 4 230–4 770 kg/ha) omfattar den verkliga hektarskörd.

För spannmål, trindsäd och oljeväxter kan medelfelet för totalskörd ofta vara större än medelfelet för hektarskörd. Anledningen är en osäkerhet i justeringen av grödans areal för arealer skördade som grönfoder. För slättervallen kan medelfelet för totalskörd vara större än medelfelet för hektarskörd som en följd av en osäkerhet i uppdelningen av vallareal då den fördelats på slättervallareal, areal betesvall och ej utnyttjad vallareal.

Bortfall

För undersökningen om spannmål, trindsäd och oljeväxter från ekologiskt odlade arealer blev bortfallet av jordbruksföretag 6,5 % (121 företag), varav vägrare 3,2 % (60 företag). Bortfallet av undersökningensheter för matpotatis var 11,6 % (17 företag). För vallundersökningen var bortfallet 11,6 % (58 företag). Bortfallet bedöms inte leda till några systematiska fel.

Övertäckning och undertäckning

Mellan tidpunkten för urvalsramens upprättande och undersökningstillfället sker förändringar i företagsbeståndet. Nystartade företag utgör undertäckning och företag som upphört eller inte odlar grödan utgör övertäckning. I och med att årets aktuella uppgifter om jordbruksföretagens arealer används som underlag för urvalet blir både övertäckningen och undertäckningen begränsad. För undersökningen om spannmål, trindsäd och oljeväxter för ekologiskt odlade arealer var övertäckningen 2,4 % (45 företag). Övertäckningen var 15,1 % (22 företag) för undersökningen om matpotatis. För vallundersökningen om skörd från ekologiskt odlade arealer var övertäckningen 3,0 % (15 företag). Över- och undertäckningen bedöms påverka resultaten i mycket liten utsträckning.

Vid jordbruksföretag som inte ansöker om miljöersättning för ekologisk odling kan det förekomma odlingar som ligger mycket nära den ekologiska odlingen vad gäller brukningssätt. Dessa arealer ingår i skattningarna för konventionell odling.

Mätning

Många jordbrukare uppger att det är svårt att bedöma skördens storlek för grödor som används som foder på den egna gården. Även för avsalugrödor kan det vara svårt för jordbrukaren att lämna säkra uppgifter i de fall grödan ännu inte sålts vid intervjutillfället. Uppgiftslämnarfel och eventuella intervjuareffekter kan inte kvantifieras.

Bearbetning

I samband med granskningen görs manuella och maskinella kontroller. I vissa fall kan uppgifterna rättas med hjälp av kommentarer som lämnats. I övriga fall tas telefonkontakt med uppgiftslämnarna varvid uppgifterna bekräftas, rättas eller kompletteras. Uppgiftsmaterialet används sedan till de statistiska sammanställningarna. Säkerheten i bearbetningsprocessen bedöms vara god.

Bra att veta

Jämförbarhet

Den redovisade statistiken baseras på den faktiska odlingen. Vid jämförelser av hektarskördar för olika odlingsformer bör man tänka på att även andra aspekter än själva odlingstekniken kan ha inverkat på skillnaden i skördenivå.

I och med att den ekologiskt odlade arealen i något större utsträckning är belägen i skogsbygd jämfört med den konventionella odlingen kan en del av skillnaden i skördenivå förklaras av att skogsbygderna i allmänhet visar en lägre skördeavkastning än slättbygderna. En annan faktor som samvarierar med skördenivån är odlingsarealen. För potatis finns en tendens att odlingsarealen vid ekologisk odling är mindre än vid konventionell odling, vilket också bör vägas in då hektarskördarna från de olika odlingsformerna jämförs.

De grödarealer och totalskördar vid ekologisk odling som redovisas för 2003 avser all areal med miljöersättning för ekologisk odling medan motsvarande resultat som redovisas för åren 2004–2007 avser jordbruksföretag med mer än 2,0 hektar åkermark. De grödarealer och totalskördar vid ekologisk odling som redovisas fr.o.m. 2008 avser grödarealer med miljöersättning för ekologisk odling som ingick i Lantbruksregistret (LBR).

Annan statistik

Slutlig skördestatistik för 2012 från de ordinarie skördeundersökningarna där både den ekologiska och den konventionella odlingen ingår har redovisats i Statistiska meddelanden JO 16 SM 1301.

Slutliga uppgifter om åkerarealens användning 2012 har redovisats i Statistiska meddelanden JO 10 SM 1301.

Omställda arealer och arealer under omställning avseende år 2012 har redovisats i Statistiska meddelanden JO 10 SM 1303; Ekologisk växtodling 2012.

Med skördestatistiken för en lång följd av år som underlag beräknar SCB normskördar. Med normskördar menas den skörd som man kan förvänta sig under normala väderbetingelser. Resultaten redovisas i juni varje år i Statistiskt meddelande, senast JO 15 SM 1301. Redovisning sker för skördeområden, län, produktionsområden och riket. Från och med år 2008 redovisas femårsmedelvärden och från och med år 2013 redovisas trimmade tioårsmedelvärden för skörd per hektar från konventionellt odlade arealer.

Elektronisk publicering

Detta Statistiska meddelande finns åtkomligt på Jordbruksverkets webbplats www.jordbruksverket.se under Ta del av statistiken och på SCB:s webbplats www.scb.se under Jord- och skogsbruk, fiske.

Beskrivning av statistiken

Mer information om statistiken och dess kvalitet ges i en särskild [Beskrivning av statistiken](#) som finns tillgänglig på SCB:s och Jordbruksverkets webbplatser.

In English

Summary

This report provides final data for the year 2012 for organic and non-organic farming concerning yield per hectare and total production of cereals, dried pulses, oilseed crops, plants harvested green, table potatoes and temporary grasses. The methods used for the crop products surveys for organic farming are the same as for the ordinary crop products surveys. The results are presented for counties, production areas and for all of Sweden. The production areas are shown in Map 1.

The tables show the number of observations, yield per hectare in kg, total production in metric tonnes, crop areas, the share of the organic crop area compared to the total crop area, the quota of the yield from organic farming and the yield from non-organic farming. Standard errors are given for yield per hectare and total production.

Cereals, dried pulses and oilseed crops

Total production for the whole country of cereal crops from areas with subsidies for organic farming is estimated to be 228 700 tonnes. This is nearly 5 % of the total production of cereals.

The total production of oats from areas with subsidies for organic farming is estimated at 70 000 tonnes or almost 10 % of the total production of oats. Among the cereals, oats is the crop with the highest total production from the area with subsidies for organic farming.

Total production of peas and field beans from areas with subsidies for organic farming is estimated to be 3 400 tonnes and 22 700 tonnes respectively. For peas this production corresponds with almost 10 % of the total production of peas and for field beans the organic share of the total production is as high as 39 %.

The 2012 harvest of rape and turnip rape from areas with subsidies for organic farming is estimated at 4 900 tonnes, which is 1.5 % of the total production of rape and turnip rape.

Statistics on crop yields for cereals, dried pulses and oilseed crops have been based on an interview survey. The farmers can also use the Internet as a tool for data delivery to Statistics Sweden.

The sample of the 2012 survey for organic farming consists of 1 874 farmers out of about 4 600. The survey was carried out in October and November. Information was requested for total farm production in tonnes of the crops and their average moisture content. Yields per hectare at the farm level are calculated by dividing the production by the crop area of the farm. Unharvested crop areas are included and will lower the yield per hectare. Crop area statistics have been calculated from data on areas with subsidies for organic farming. Crop areas cut as green fodder have been excluded when it comes to areas for the production of grain. Unharvested areas and areas cut as green fodder are presented in separate tables.

Potatoes

The total production for table potatoes from areas with subsidies for organic farming is estimated at 11 200 tonnes. This is 2 % of the total production of table potatoes. The organic potato yield per hectare is 45 % of the yield compared with non-organic farms.

The results are based on a survey with a sample of 185 holdings with table potatoes registered for organic farming subsidies.

The tables show the number of observations, the reduced yields per hectare in kg and total production in metric tonnes. Standard errors are also presented. Unharvested areas are shown in a separate table. As for reduced yields, the yield per hectare is reduced for small, blighted and green potatoes. These reductions are made with standard values. Adjustments in the reduced yields have also been made for unharvested areas, which have lowered the yield per hectare.

Temporary grasses

The total production of temporary grasses from areas with subsidies for organic farming is estimated at 968 300 tonnes, at 16.5 % moisture content. This is just over 20 % of the total production. The yield per hectare is 86 % for the organic farming compared with the non-organic farming. The results are based on a survey with a sample size of 500 holdings.

The survey covers only temporary grasses harvested as hay, hay-silage or silage, and includes regrowth. It does not cover temporary grazings or regrowth from temporary grasses that are grazed.

List of tables

Explanation of symbols	21
1a. Winter wheat. Harvest in 2012. Organic farming	22
1b. Winter wheat. Harvest in 2012. Non-organic farming	23
2a. Spring wheat. Harvest in 2012. Organic farming	24
2b. Spring wheat. Harvest in 2012. Non-organic farming	25
3a. Winter rye. Harvest in 2012. Organic farming	26
3b. Winter rye. Harvest in 2012. Non-organic farming	27
4a. Winter barley. Harvest in 2012. Organic farming	28
4b. Winter barley. Harvest in 2012. Non-organic farming	29
5a. Spring barley. Harvest in 2012. Organic farming	30
5b. Spring barley. Harvest in 2012. Non-organic farming	31
6a. Oats. Harvest in 2012. Organic farming	32
6b. Oats. Harvest in 2012. Non-organic farming	33
7a. Triticale. Harvest in 2012. Organic farming	34
7b. Triticale. Harvest in 2012. Non-organic farming	35
8a. Mixed grain. Harvest in 2012. Organic farming	36
8b. Mixed grain. Harvest in 2012. Non-organic farming	37
9a. Grain maize. Harvest in 2012. Organic farming	38
9b. Grain maize. Harvest in 2012. Non-organic farming	39
10a. Peas. Harvest in 2012. Organic farming	40
10b. Peas. Harvest in 2012. Non-organic farming	41
11a. Field beans. Harvest in 2012. Organic farming	42
11b. Field beans. Harvest in 2012. Non-organic farming	43
12a. Winter rape. Harvest in 2012. Organic farming	44
12b. Winter rape. Harvest in 2012. Non-organic farming	45
13a. Spring rape. Harvest in 2012. Organic farming	46
13b. Spring rape. Harvest in 2012. Non-organic farming	47
14a. Winter turnip rape. Harvest in 2012. Organic farming	48
14b. Winter turnip rape. Harvest in 2012. Non-organic farming	49
15a. Spring turnip rape. Harvest in 2012. Organic farming	50
15b. Spring turnip rape. Harvest in 2012. Non-organic farming	51

16a. Oil flax. Harvest in 2012. Organic farming	52
16b. Oil flax. Harvest in 2012. Non-organic farming	53
17a. Cereals harvested green (excluding green maize). Yield per hectare, crop area and total production in 2012. Organic farming	54
17b. Cereals harvested green (excluding green maize). Yield per hectare, crop area and total production in 2012. Non-organic farming	55
18a. Green maize. Yield per hectare, crop area and total production in 2012. Organic farming	56
18b. Green maize. Yield per hectare, crop area and total production in 2012. Non-organic farming	57
19a. Annual plants harvested green (excluding cereals harvested green). Yield per hectare, crop area and total production in 2012. Organic farming	58
19b. Annual plants harvested green (excluding cereals harvested green). Yield per hectare, crop area and total production in 2012. Non-organic farming	59
20a. Table potatoes. Harvest in 2012. Organic farming	60
20b. Table potatoes. Harvest in 2012. Non-organic farming	61
21a. Temporary grasses. First cut in 2012. Organic farming	62
21b. Temporary grasses. First cut in 2012. Non-organic farming	63
22a. Temporary grasses. Regrowth in 2012. Organic farming	64
22b. Temporary grasses. Regrowth per hectare in 2012. Non-organic farming	65
23a. Temporary grasses. Total production in 2012. Organic farming	66
23b. Temporary grasses. Total yield per hectare in 2012. Non-organic farming	67
24. Temporary grasses and grazings in 2012. Organic farming. Distribution of acreage, hectares	68
25. Temporary grasses and grazings in 2012. Organic farming. Distribution of acreage, per cent	69
26. Cereals. Organic and non-organic farming. Area not harvested in 2012	70
27. Peas. Organic and non-organic farming. Area not harvested in 2012	71
28. Field beans. Organic and non-organic farming. Area not harvested in 2012	72
29. Rape and turnip rape. Organic and non-organic farming. Area not harvested in 2012	73
30. Oil flax. Organic and non-organic farming. Area not harvested in 2012	74
31. Table potatoes. Organic and non-organic farming. Area not harvested in 2012	75
32. Cereals. Area harvested as green fodder in 2012	76
33. Peas and field beans. Area harvested as green fodder in 2012	81
34. Rape/turnip rape and oil flax. Area harvested as green fodder in 2012	82
35. Cereals, dried pulses and oilseed crops in 2012. Organic farming. The extent of the survey	83
36. Table potatoes in 2012. Organic farming. The extent of the survey	84
37. Temporary grasses and grazings in 2012. Organic farming. The extent of the survey	85

List of terms

Antal företag	Number of holdings
Areal	Area
Betesvall	Temporary grazings
Blandsäd	Mixed grain
Ekologisk	Organic
Första skörd	First cut
Genomsnitt	Average
Grönfoder	Green fodder
Havre	Oats
Hektarskörd	Yield per hectare
Hela riket	The whole country
Höstkorn	Winter barley
Höstraps	Winter rape
Höstrybs	Winter turnip rape
Höstråg	Winter rye
Höstvete	Winter wheat
Konventionell	Conventional, non-organic
Län	County
Majs	Grain maize
Majs till grönfoder	Green maize
Matpotatis	Table potatoes
Medelfel	Standard error
Medelvärde	Mean value
Miljöstöd	Environmental subsidies
Obärgad areal	Area not harvested
Oljelin	Oil flax
Oljeväxter	Oilseed crops
Ordinarie	Ordinary
Potatis för stärkelse	Potatoes for processing of starch
Produktionsområde	Production area
Rågvete	Triticale
Rötskadade	Blighted tubers
Slåttervall	Temporary grasses
Småfallande	Small tubers
Spannmål	Cereals
Standardtal	Standard value
Stråsädesgrödor till grönfoder	Cereals harvested green
Total skörd	Total production
Våraps	Spring rape
Vårrys	Spring turnip rape
Vårvete	Spring wheat
Åkerbönor	Field beans
Återväxt	Regrowth
Ärter	Peas